

GYVENVIETĖS IR PASTATAI

VYTAUTAS DAUGUDIS

Vienas svarbiausių šaltinių senųjų Lietuvos gyventojų medžiaginei kultūrai pažinti yra įvairialaikės senovės gyvenvietės. Turimais duomenimis, IX—XIII a. Lietuvoje buvo šios gyvenviečių rūšys: 1) giliais grioviais, aukštais pylimais bei tvirtomis medinėmis gynybinėmis sienomis apsaugotos pilys, 2) jų papėdėse buvusios neįtvirtintos ir įtvirtintos gyvenvietės — papiliai ir 3) toliau nuo pilių įsikūrusios neįtvirtintos gyvenvietės — kaimai.

SENŲJŲ GYVENVIEČIŲ TYRINĖJIMAI

Geriausiai iki šiol ištirtos ir gana ryškiai iš aplinkos išsiskiria senųjų įtvirtintų gyvenviečių vietos — piliakalniai. Jais susidomėta dar XVI a. (M. Strijkovskis), o kasinėti pradėta apie XIX a. vidurį (P. Vilčinskis, Eustachijus ir Konstantinas Tiškevičiai, L. Kondratovičius-Syrokmlė, F. Pokrovskis, V. Sukevičius ir kt.). Maždaug iki XX a. pradžios juos kasinėjo daugiausia mėgėjai, šiam darbui beveik nepasirengę žmonės, kurie nepaliko platesnių savo tyrinėjimų aprašymų, brėžinių, dažnai — net pačių radinių. Dėl to, nagrinėjant tai, ką jie yra palikę iš archeologinės medžiagos (taigi ir medinius statinius), jų duomenimis beveik negalima pasinaudoti.

Daugiau medžiagos yra likę iš XX a. pradžios tyrinėjimų. Tačiau ir tuomet dalis kasinėjimų dar buvo atliekama įvairių mėgėjų. Pavyzdžiui, XX a. pradžioje vietos dvarininkas S. Vasilčikovas Jurbarko piliakalnio aikštelėje iškasė dvi maždaug po 4 m² dydžio keturkampes duobes, kur surinko masyvių geležinių strėlių antgalių, peilių, ylių, cilindrinų spygų raktų, žiestų puodų šukių ir kitų, daugiausia X—XIII a. daiktų¹. Tačiau šių radinių, matyt, jis niekur neužfiksavo, dalis jų dingo². Todėl šiuo metu neaišku, ar ten buvo aptikta ir medinių to laikotarpio statinių pėdsakų.

Kur kas daugiau duomenų išliko apie Peterburgo Archeologijos instituto studento V. Kaširskio 1907—1908 m. kasinėtą Mažulonių³ (Ignalinos raj.) piliakalnį. Šio piliakalnio šiaurinėje ir šiaur rytinėje aikštelės bei pylimo dalyse jis ištyrė daugiau kaip 100 m². Aikštelėje kultūrinio sluoksnio storis buvo tik 20—30 cm, o jos pakraščiuose, prie pylimo, — net 5—6 metrai. Dėl nepakankamo pasirengimo tyrinėtojas mums nepaliko pilnesnio šio paminklo kasinėjimų aprašymo, planų bei fononuotraukų. Prie pylimo, be įvairių surinktų ir iki šiol išlikusių daugiausia II m. e. tūkstantmečio pradžios dirbinių, buvo aptikta ir sudegusių medinių XII—XIII a. pastatų

liekanų. Tai vertingas šaltinis to meto Lietuvos gyventojų mediniams statiniams tirti.

XX a. pradžioje plačiau Lietuvos piliakalnius žvalgė ir kasinėjo žinomas lenkų antropologas ir sociologas L. Kšywickis. Tačiau vėlyvojo geležies amžiaus archeologinės medžiagos jis surinko palyginti nedaug: iš 8 kasintų piliakalnių to laikotarpio radinių jis rado tikrai Bubių (Šiaulių raj.), Darbutų (Raseinių raj.) ir Veliuonos (Jurbarko raj.) piliakalniuose.

Bubių piliakalnį L. Kšywickis sistemingiau kasinėjo 1903—1911 metais. Nemažai čia surinktų radinių išliko iki šių dienų⁴, bet savo darbo rezultatų tyrinėtojas plačiau nepaskelbė⁵ ir nepaliko net pilnesnių ataskaitų⁶. Dėl to šiuo metu negalima tiksliau nustatyti, kur piliakalnyje buvo kasinėta ir koks plotas ištirtas. Iš esamų duomenų matyti, kad tuomet įvairiose piliakalnio aikštelės ir pylimo vietose buvo iškasta keletas, dažniausiai tik 2,5—4 m² dydžio, perkasėlių. Nustatyta, kad piliakalnio aikštelėje kultūrinio sluoksnio storis svyravo nuo 0,5 iki 1 m su viršum, o pylimas kai kur siekė net 3 m aukščio. Viršutiniuose sluoksniuose, ypač piliakalnio aikštelės pakraščiuose ir iš dalies pylime, be visokių daugiausia II m. e. tūkstantmečio pradžios daiktų, buvo aptikta akmenų grindinių, sudegusių medinių rąstų dalių, apdegusio molio tinko gabalų. Taigi tame laikotarpyje šiame piliakalnyje būta įvairių medinių statinių.

Darbutų piliakalnį dar 1886 m. bandė kasinėti T. Daugirdas⁷, tačiau, keliose vietose aptikęs akmenų grindinius, tyrinėjimus greit nutraukė. Tikrai 1911 m. L. Kšywickis kartu su T. Daugirdu kasinėjimus vėl pradėjo⁸. Tuomet piliakalnio aikštelėje buvo ištirta apie 870 m². Kultūrinis sluoksnis aikštelės centrinėje dalyje buvo tik 10—20 cm, o jos pakraščiuose — jau iki 1 m storio. Šiame sluoksnyje taip pat buvo aptikta įvairių daugiausia II tūkstantmečio pradžios daiktų, akmenų grindinių, sudegusių medinių rąstų bei molio tinko gabalų. Tai rodo, kad ir šitame piliakalnyje tais laikais būta medinių statinių.

Nemažai šio piliakalnio archeologinės medžiagos išliko⁹ ir paties tyrinėtojo buvo paskelbta¹⁰. Todėl šiuo metu ją jau galima pasinaudoti.

1912 m. L. Kšywickis ir T. Daugirdas kasinėjo Veliuonos piliakalnį, vadinamą Gedimino kapu. Radinių iš šio piliakalnio nemaža yra išlikę¹¹, tikrai patys tyrinėtojai savo kasinėjimo duomenų plačiau nepaskelbė¹². Dėl to nežinomas net tikslesnis tuomet piliakalnyje ištirto ploto dydis, kultūrinio sluoksnio storis. Sprendžiant iš išlikusių duomenų, atrodo, kad storiausias šis sluoksnis buvęs piliakalnio aikštelės pakraščiuose bei arčiau pylimo, kur surinkta ir dauguma visokių taip pat daugiausia II tūkstantmečio pradžios dirbinių, aptikti įvairūs akmenų grindiniai, sudegusių medinių rąstų dalys, apdegę molio tinko gabalai ir kt. Vadinasi, Veliuonos piliakalnio aikštelės pakraščiuose ir prie pylimo minėtais laikais taip pat stovėjo kažkokie mediniai statiniai.

Nors daugumos L. Kšywickio tyrinėtų piliakalnių svarbiausi duomenys paskelbti, didesnė dalis jo surinktos archeologinės medžiagos išliko, bet iki galo jis neištyrė nė vieno piliakalnio, nepadarė jų pylimų pjūvių, nekasinėjo nė vienos papėdėje buvusios senosios gyvenvietės. Dėl to iš šio tyrinėtojo sukauptų duomenų negalima detaliau atkurti jo kasinėtuose piliakalniuose II m. e. tūkstantmečio pradžioje buvusių medinių pastatų bei įtvirtinimų.

Prieš Antrąjį pasaulinį karą Lietuvoje daugiausia domėtasi įvairialaikų kapinynų tyrinėjimais, o piliakalniams buvo skiriama daug mažiau dėmesio¹³, juos kasinėjo tuomet atskiri žmonės.

1931—1936 m. P. Tarasienka atliko platesnius Velykuškių (Zarasų raj.) ir keleto kitų Aukštaitijos piliakalnių žvalgyminius kasinėjimus¹⁴. Ten jis susidūrė tik su pirmąsias bendruomenės ir jos irimo laikų radiniais. Šie duomenys mūsų nagrinėjamam klausimui gali būti naudojami tik kaip papildomas šaltinis.

1928—1934 m. taip pat daugiau buvo kasinėti Apuolės¹⁵ (Skuodo raj.) ir Ipaties¹⁶ (Kretingos raj.) piliakalniai: padaryti pylimų pjūviai, ištirtos buvusių vartų vietos ir nedidelė dalis aikštelių. Be įvairių I m. e. tūkstantmečio dirbinių, buvo surinkta nemažai ir vėlyvojo geležies amžiaus archeologinės medžiagos. Gauta duomenų apie šių piliakalnių įvairialaikius gynybinius įtvirtinimus ir kai kuriuos kitus statinius.

Nors šių piliakalnių kasinėjimų medžiaga išliko, tačiau trūksta išsamesnių ataskaitų bei dalies fiksacinių duomenų. Dėl to kai kuriose piliakalnių vietose, ypač aikštelėse, yra neaiškus kultūrinio sluoksnio storis ir net kasinėto ploto dydis¹⁷.

Prieš Antrąjį pasaulinį karą, tyrinėjant Lietuvos piliakalnius, daugiausia dėmesio buvo kreipiamas į gynybinius įrengimus, o jų aikštelės mažai teliestos. Dėl to dabar neturime duomenų apie tuomet kasintų piliakalnių aikštelėse buvusius gyvenamuosius bei ūkinius pastatus. Nekasinėtos tada ir senosios gyvenvietės piliakalnių papėdėse¹⁸. Todėl tiksliau nežinome, kada tose gyvenvietėse buvo gyventa, kokį jos užėmė plotą ir kokie atitinkamais laikotarpiais ten stovėjo pastatai.

Ypač suintensyvėjo senųjų Lietuvos gyvenviečių tyrinėjimai tarybiniais metais. Prieš Antrąjį pasaulinį karą plačiau čia buvo kasinėti tik 3 piliakalniai ir atlikti 8 kitų piliakalnių žvalgomieji darbai, o pokario laikotarpiu kasinėti net 48 piliakalniai, 29 jų papėdėse buvusios senosios gyvenvietės, 4 atviro tipo neįtvirtintos gyvenvietės ir 10 piliaviečių. Daugumą šių paminklų (daugiau kaip 90%) tyrinėjo Lietuvos TSR Mokslų Akademijos Istorijos instituto ir Vilniaus valstybinio V. Kapsuko universiteto archeologai¹⁹. Likusius paminklus kasinėjo Lietuvos TSR kultūros ministerijos Mokslinės-metodinės kultūros paminklų apsaugos tarybos, specialių mokslinių restauracinių gamybinių dirbtuvių ir kai kurių (Alytaus, Biržų, Rokiškio, Telšių ir kt.) respublikos kraštotyros muziejų darbuotojai. Tačiau vėlyvojo geležies amžiaus archeologinės medžiagos rasta tik 21 piliakalnyje ir 11 iš jų papėdėse buvusių senųjų gyvenviečių, ypač Aukštadvario²⁰ (Trakų raj.), Dapšių²¹ (Mažeikių raj.), Eketės²² (Klaipėdos raj.), Imbarės²³ (Kretingos raj.), Kaukų²⁴ (Alytaus raj.), Maišiagalos²⁵, Nemenčinės²⁶ (Vilniaus raj.), Narkūnų²⁷ (Utenos raj.), Piliakalnių²⁸ (Vilkaviškio raj.), Punios²⁹ (Alytaus raj.), Rudaminos³⁰ (Lazdijų raj.), Varnupių³¹ (Kapsuko raj.) piliakalniuose bei jų gyvenvietėse. Nemenčinės ir Dapšių piliakalniai yra beveik galutinai ištirti, Aukštadvario — dar neįpusėtas, Bražuolės, Brodėliškių, Eketės, Imbarės ir kai kurie kiti piliakalniai tik pradėti kasinėti.

Aprašomojo laikotarpio pastatų liekanų aptikta ir Vilniaus pilių teritorijoje, kur pokario metais buvo suintensyvinėti archeologiniai darbai³².

Minėjome, kad IX—XIII a. piliakalnių papėdėse buvusių gyvenviečių dar nedaug tyrinėta. Dauguma jų nuo seno yra ariamos. Gerokai apardytos ir daugelio šio laikotarpio piliakalnių aikštelės, kai kurios apgriuvusios ir į slėnius nuslinkusios, kitos buvo ariamos, lobių ieškotojų iškasinėtos ar nuo kitų žemės judinimo darbų nukentėjusios. Dėl to viršutinis, vėlyvasis, kultūrinio sluoksnio horizontas šiuose paminkluose dažnai būna smarkiai suardytas, ir įvairių statinių pėdsakai čia prastai išsilaikę.

Iki šiol dar netyrinėtos vėlyvojo geležies amžiaus neįtvirtintos gyvenvietės — buvusių kaimų vietos. Dėl to apie šiose gyvenvietėse buvusius medinius statinius duomenų dar neturime.

Nuo XIX a. ketvirtojo dešimtmečio iki šiol Lietuvoje tyrinėta apie 100 įvairialaikų, iš jų — ir aprašomojo laikotarpio, piliakalnių bei gyvenviečių. Dauguma jų koncentruojasi rytiniuose bei pietiniuose rajonuose, o kitur jie dar mažai ar net visai netyrinėti³³, ypač vidurio Lietuvos, šiauriniuose bei vakariniuose rajonuose. Be to, kaip matėme, ne visa kasinėjimų metu surinkta ir vėliau iš dalies paskelbta archeologinė medžiaga yra lygiavertė. Ypač trūksta išsamesnių duomenų apie XIX a. bei XX a. pradžioje tyrinėtuose piliakalniuose aptiktus medinių statinių pėdsakus.

Taigi dėl visų tų priežasčių šiuo metu dar sunkoka plačiau panagrinėti ir aptariamojo laikotarpio piliakalniuose bei jų gyvenvietėse buvusius statinius ir jų konstrukcijos skirtynes įvairiose Lietuvos dalyse.

Mažai iki šiol senieji mediniai Lietuvos statiniai tirti ir mokslinėje literatūroje. Paskutiniuoju metu šiuo klausimu paskelbti tik keli apibendrinantys darbai. Plačiau nagrinėti Lietuvos teritorijoje aptinkami įvairūs statiniai nuo akmens amžiaus laikų iki XIV a. yra P. Kulikausko straipsnyje „Seniausi pastatai Lietuvoje“³⁴. Kituose apibendrinančiuose darbuose daugiau analizuojami tiksliai atskirų įvairiausių senųjų, iš jų ir IX—XIII a., Lietuvos gyvenviečių pastatai bei įtvirtinimai. Pavyzdžiui, V. Daugudis plačiau išnagrinėjo Aukštadvario³⁵ piliakalnio ir gyvenvietės II a. pr. m. e.—XIV m. e. a. įtvirtinimus ir pastatus, A. Tautavičius — Vilniaus Aukštutinės³⁶ bei Žemutinės pilies³⁷ XIII—XIV a. medinius pastatus. Tačiau nuo šių darbų paskelbimo jau praėjo apie 10 metų. Todėl jų duomenys šiuo metu jau yra gerokai papildyti naujausiais tyrinėjimais. Kita medžiaga tebėra išblaškyta po įvairius leidinius, kuriuose nagrinėjami įvairių senovės gyvenviečių archeologiniai klausimai³⁸.

Feodalinio bei vėlesnių laikų Lietuvos gyvenviečių pastatus kiek plačiau nagrinėjo ir kai kurie etnografai, ypač I. Butkevičius³⁹, K. Čerbulėnas⁴⁰ bei kiti⁴¹. Tačiau pastatai juose analizuojami tiksliai nuo XV—XVI amžiaus. Todėl mūsų nagrinėjamam klausimui jie gali būti panaudoti tik kaip pagalbinis šaltinis.

Taigi iki šiol neturime nė vieno platesnio leidinio, skirto IX—XIII a. Lietuvos gyvenviečių pastatams bei įtvirtinimams. O šiuo metu jau yra susikaupę palyginti nemažai archeologinės medžiagos, leidžiančios nors bendrais bruožais pasekti Lietuvos gyvenvietėse buvusių medinių statinių raidą net nuo akmens amžiaus laikų ir kartu plačiau apibūdinti IX—XIII a. pastatus bei įtvirtinimus.

IX—XIII a. Lietuvos medinės statybos išsamesniam vaizdui susidaryti pirmiausia aptarsime geriausiai iki šiol žinomus, stipriai įtvirtintus ir plačiau tyrinėtus to laikotarpio Lietuvos piliakalnių.

PILIAKALNIŲ TOPOGRAFINĖ PADĖTIS IR ISSIDESTYMAS

IX—XIII a., kaip ir ankstesnieji dar pirmąsios bendruomeninės santvarkos irimo laikų, Lietuvos piliakalniai išsidėstę prie vandens (didesnių upių, ežerų) arba įrengti didžiausiose apylinkėse kalvose. Dažniausiai vienoje vietoje aptinkamas tik vienas šio laikotarpio piliakalnis (Berzgainiai, Ukmergės raj.; Mažulonys, Ignalinos raj.; Medžionys, Prienų raj.; Nemenčinė, Punia ir kt.). Kartais juos randame ir atskirose, neretai įvairialaikų piliakalnių grupėse. Pavyzdžiui, Linkmenų (Ignalinos raj.) apylinkėse netoli vienas kito yra Ginučių, Linkmenų ir Papiliakalnio piliakalniai, kurių pirmajame, atrodo, buvo gyventa ir vėlyvajame geležies amžiuje, o kiti apiešti greičiausiai dar pirmąsios bendruomenėje ar jos irimo laikais. Aukštadvario apylinkėse netoli vienas kito yra taip pat 3 piliakalniai; vienas iš jų, Naujasodžio Kazokų kalnas, atrodo, buvo paliktas I m. e. tūkstantmečio antrojoje pusėje, o kiti du — Aukštadvario ir Lavariškių, kurie buvo apgyventi dar pirmąsios bendruomenės laikais, naudoti ir II tūkstantmečio pradžioje. Pažymėtinas šiuo atžvilgiu ir Kernavės (Sirvintų raj.) piliakalnių kompleksas, kurį sudaro net 4 greta vienas kito išsidėstę, greičiausiai įvairialaikiai piliakalniai. Kai kurie iš jų, be abejo, buvo gyvenami ir IX—XIII amžiuje. Tokių piliakalnių grupių randame ir kai kuriose kitose respublikos vietose (Kauno, Trakų, Utenos, Vilniaus ir kitose apylinkėse), kur jau nuo seno buvo tinkamos sąlygos žmonėms įsikurti.

Kartais aprašomojo laikotarpio medinės pilaitės buvo įrengiamos ir visai naujose vietose, kur anksčiau, matyt, piliakalnių nebuvo (Karmėlava, Kauno miestas; Upytė, Panevėžio raj.).

Sprendžiant iš esamų duomenų, atrodo, kad IX—XIII a. gyvenamų, stipriai įtvirtintų piliakalnių rytiniuose Lietuvos rajonuose buvo kiek mažiau, negu vakariniuose. Manoma, kad tuomet tai priklausė ne vien nuo vidinių socialinių reiškinių, bet ir nuo vienos ar kitos srities geografinės padėties. Vakaruose Lietuvą, matyt, anksčiau, negu rytų, pradėjo dažnai puldinėti priešai, ypač II m. e. tūkstantmečio pradžioje. Greičiausiai dėl šių priežasčių dauguma vakarų Lietuvoje dar pirmąsios bendruomeninės santvarkos laikais gyventų piliakalnių I m. e. tūkstantmečio pabaigoje ir II tūkstantmečio pradžioje buvo vėl dažniausiai iš pagrindų pertvarkyti, gerai įtvirtinti ir paversti stipriomis pilimis, atitinkančiomis naujus karo technikos reikalavimus⁴².

BŪDINGESNI PILIAKALNIŲ IŠORĖS BRUOŽAI

IX—XIII a. Lietuvos piliakalnių išorė gana įvairi. Dauguma jų įrengti pailguose upių bei ežerų krantų iškyšuliuose, kuriuos iš vienos ar kelių pusių juosia vanduo ar įvairaus gylio pelkėti slėniai. Pa-

prastai tokių kalvų šlaitai būna stačiai nulyginti ir nuo slėnių pusės neretai siekia 10—20 m aukščio. Nuo lengviau prieinamų pusių tokie piliakalniai būna apsaugoti galingais pylimais ir didokais grioviais. Natūralios gamtos kliūtys piliakalnių paprastai juosia iš trijų pusių, o pylimai bei grioviai būna tikrai iš vieno, geriau prieinamo šono (Brodeliškės, Vilniaus raj.; Eketė, Klaipėdos raj.; Ginučiai, Medžionys (I pav.), Nemenčinė, Punia; Seredžius, Jurbarko raj.). Kartais piliakalnių supa įvairaus dydžio pylimai ir grioviai tarp pylimų. Paprastai vienas pylimas būna piliakalnio aikštelės pakraštyje, už jo — griovys, toliau — dar 2—3 mažesni pylimėliai ir 2—3 grioviai tarp jų (Latviai, Trakų raj.; Eketė).

Kai didesnė piliakalnio dalis prieina prie laukų, nuo jų pusės piliakalnio aikštelės pakraščiuose būna supiltas dažniausiai puslankio formos pylimas (Aukštadvaris, Jurbarkas (II pav.); Puodkaliai, Skuodo raj.). Kai kada nuo laukų pusės piliakalnio viršutinėse šlaitų dalyse taip pat būna po vieną pylimą ir griovį (Berzgainiai (III pav.); Kupiškis), o kartais — net po 2 pylimus ir po 2 griovius tarp jų (Baluoša, Molėtų raj.; Stirniškis, Kupiškio raj.). Jeigu piliakalnis įrengiamas atskiroje pailgoje tarp slėnių esančioje kalvoje, tada abiejuose jo aikštelės galuose būna po vieną (Bubiai, Jurgaičiai, Luponiai, visi Šiaulių raj.), kartais po 2 įvairaus dydžio pylimus ir 2—3 griovius tarp jų (Antatiličiai, Ukmergės raj.). Žiūrint iš šono, tokie piliakalniai panašūs į balną, dėl to archeologinėje literatūroje kartais ir vadinami balnakalniais⁴³.

Aprašomojo laikotarpio piliakalniai būna įrengti ir atskirose, dažniausiai beveik apskritos formos didžiausiose apylinkėse kalvose. Tuomet šio tipo piliakalnių ovalias ar beveik apskritas aikšteles pylimai juosia iš visų pusių (Kaukai, Alytaus raj.; Lavariškės, Rudamina). Archeologinėje literatūroje jie dažnai vadinami kalvinio tipo piliakalniais⁴⁴.

IX—XIII a. piliakalnių aikštelės dažniausiai būna ovalios ir didesnės, negu ankstesniais laikais naudotų piliakalnių, dažnai — 1000—4000 m², kartais — net iki 1—2 ha (Bražuolė, Trakų raj.; Eketė). Bet yra piliakalnių, kurių aikštelių plotas — 500—700 m² (Jurgaičiai, Mikytai, Skuodo raj.). Retesniais atvejais aptinkama aprašomojo laikotarpio piliakalnių tik 60 m² dydžio aikštelėmis (Lavariškės). Šio tipo piliakalniai dar vadinami miniatiūriniais⁴⁵. Nors jų paskirtis iki šiol galutinai neišaiškinta, bet greičiausiai tuomet, kaip ir pirmąsios bendruomenės irimo laikais, pavojaus metu jie yra buvę laikinomis slėptuvėmis⁴⁶. Jeigu piliakalnis buvo gyvenamas ir anksčiau, tai aprašomuoju laikotarpiu jo aikštelė dažniausiai būdavo praplečiama, šlaituose sukasant 5—6 m pločio žemių juostas; ant jos po to supilamas didžiulis pylimas (Aukštadvaris, Dapšiai ir kt.).

Daugelyje aprašomojo laikotarpio piliakalnių aikštelių pastebimas intensyvus kultūrinis sluoksnis, kuris jų viduryje dažniausiai būna tik 20—40 cm, o pakraščiuose — neretai net 1—2 m storio.

Kartais didesnės aprašomojo laikotarpio piliakalnių aikštelės būna grioviu (Nemenčinė), pylimu (Buivydai, Vilniaus raj.; Imbarė), pylimu ir grioviu (Bartkūnai, Ukmergės raj.; Dapšiai) ar net 2—3 pylimais bei 2—3 grioviais už jų suskirstytos į dvi ar tris dažniausiai nelygias dalis (Molavėnai—Graužiai, Raseinių raj.). Paprastai viena tokia aikštelė esti didesnė. Intensyvus kultūrinis sluoksnis joje rodo, kad ten aprašomuoju

laikotarpiu būta centrinės pilies dalies, kur stovėjo įvairūs gyvenamieji bei ūkiniai pastatai. Kitose šio tipo piliakalnių aikštelėse kultūrinis sluoksnis dažniausiai būna labai menkas, kartais — net visai nepastebimas. Matyt, jos tuomet buvo tik pilies gynybai skirti priešpiliai.

Kai kada aprašomojo laikotarpio piliakalnio priešpilis įrengiamas net kiek atokiau nuo pagrindinės jo aikštelės, už plataus ir giloko slėnio, stačiau nukasus jo šlaitus (Narkūnai, Utenos raj.) (1 spalv. pav.). Pasi- taiko, kad keli nuo pilies centrinės dalies gilesniu grioviu atskirti, įvairaus dydžio pylimais bei grioviais apsaugoti priešpiliai būna gretimame lauke, greta vienas kito (Maštaičiai—Norkūnai, Sakių raj.).

Kartais pylimais ir grioviais sutvirtinti priešpiliai aptinkami ir žemai, piliakalnių papėdėse. Pavyzdžiui, Bakainių (Kėdainių raj.)⁴⁷ piliakalnio rytinėje papėdėje yra apie 1,5 ha plotas, kuris nuo laukų pusės apsaugotas iki 5 m aukščio pylimu ir 4 m gylio grioviu. Piliakalnių (Vilkaviškio raj.)⁴⁸ piliakalnio vakarinėje papėdėje yra apie 2 ha laukas, apjuostas 2 m aukščio pylimu.

Dar kitais atvejais dalis priešpilių kartu su centrine piliakalnio aikšte esti įrengti tame pačiame iškyšulyje, o vienas, jau gerokai didesnis, menčiau įtvirtintas, kartais tik natūralių gamtos kliūčių saugomas tarsi papilys — jau piliakalnio papėdėje. Pavyzdžiui, jau minėtame Molavėnų—Graužių⁴⁹ piliakalnyje įvairiame aukštyje yra net 3 pylimais ir grioviais atskirtos įvairaus dydžio aikštelės, užimančios iki 170 m ilgio iškyšulio dalį, o žemai, pietrytinėje jo papėdėje, — apie 0,5 ha dydžio iš trijų pusių Sešuvies juosiamas papilys.

Po kelis kai kuriose stambesnėse Lietuvos pilyse buvusius priešpilius (suburbium, preurbium⁵⁰, vorburg⁵¹) kartais nurodo ir rašytiniai, ypač XIV a., šaltiniai. Pavyzdžiui, Bisenos⁵² pilyje minimi 2 priešpiliai, Veliuonos — taip pat 2, kurių „vienas ant kalno, kitas slėnyje“⁵³. Iki šiol Veliuonos buvusios pilies priešpiliai archeologų tebėra netyrinėti. Todėl šiuo metu dar neaišku, kuo jie skyrėsi pagal paskirtį. Galimas daiktas, kad kronikoje minimi Veliuonos priešpiliai greičiausiai atitiktų aukščiau minėtus dviejų tipų priešpilius, kurių vieni būdavo įrengti vienoje kalvoje su pili- mi, kiti — jau žemai, jos papėdėje.

Pažymėtina, kad priešpiliai, įrengti viename iškyšulyje su centrine piliakalnio aikšte, paprastai būna už ją mažesni, apie 150—600 m² (Barkūnai, Buivydai). Kultūrinio sluoksnio juose dažniausiai beveik nepastebi- ma. Todėl atrodo, kad jie daugiausia buvo skirti gynybai. XIV a. rašyti- niai šaltiniai nurodo, kad tuomet priešpiliuose, kaip ir pilyse, būta patal- pų kariams⁵⁴.

Aukščiau minėtuose didesniuose įtvirtintuose priešpiliuose paprastai jau aptinkamas intensyvus kultūrinis sluoksnis⁵⁵. Taigi jie buvo skirti ne vien gynybai, bet juose tuomet gyveno ir dalis pilies valdovui priklausiu- sių žmonių.

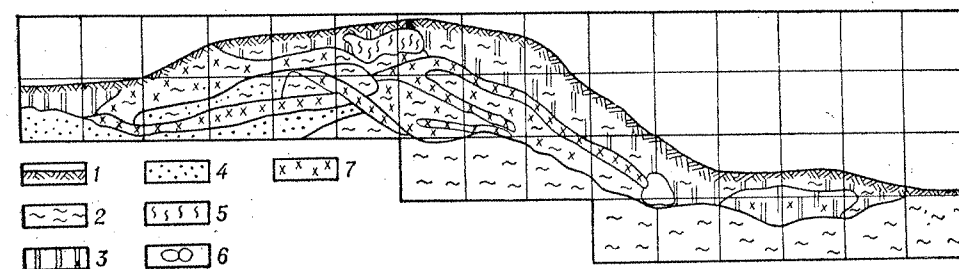
PILIAKALNIŲ VIDAUS ĮRENGIMAI

ĮTVIRTINIMAI IR JŲ KONSTRUKCIJA

Pylimai ir grioviai jų pašlaitėse. Kaip minėjome, geriausiai iš išorės pastebimi IX—XIII a. Lietuvos piliakalnių įtvirtinimai dažniausiai yra masyvūs, aukšti, iš žemių pilti pylimai bei giloki ir platūs grioviai, saugo- ję to meto medines lietuvių pilis iš lengviau prieinamų pusių. Dalis pylimų šiuo metu jau nuslinkusi į piliakalnių pašlaites. Labiausiai deformuoti yra iš smėlingos žemės supilti pylimai. Dėl to tiksliau nustatyti pirminį jų aukštį dabar beveik neįmanoma. Aprašomojo laikotarpio piliakalnių pa- grindinio pylimo aukštis aukščiausioje jo vietoje nuo aikštelės paviršiaus šiuo metu dažniausiai būna 2—5, o iš išorės — jau 3—8 metrai. Pylimų plotis prie pagrindo siekia 12—30 metrų. Jeigu pagrindinio pylimo išori- nėje pusėje būna ir daugiau (1 ar net 4) papildomų pylimų, tada jie pa- prastai jau žemesni už pirmąjį. Jų aukštis šiuo metu dažniausiai yra 1—2 m, plotis prie pagrindo — 4—6 metrai. Jei pylimas būna vienas, tai jo išorinėje pusėje, paprastai jau piliakalnio papėdėje, randamas ir gilesnis bei platesnis griovys. Pavyzdžiui, Aukštadvario piliakalnio pietvakarinėje papėdėje aptiktas gynybinis griovys buvo iki 2,5 m gylio ir 8 m pločio viršuje. Bražuolės piliakalnį iš pietų ir vakarų juosiančio giloko slėnio kraštai yra buvę stačiai nulyginti. Tuo būdu susidarė apie 12—16 m gylio ir 6—7 m pločio dugne griovys. Šio griovio šlaitai buvo išgrįsti vidutinio dydžio akmenimis.

Kartais beveik tokio dydžio iš slėnio padarytu grioviu nuo piliakalnio būdavo atidalijamas ir priešpilis. Pavyzdžiui, Narkūnų (Utenos raj.) pi- liakalnį nuo priešpilio skiriančio tokio stačiašlaitio griovio gylis šiuo metu siekia 13 m, o plotis dugne — 3—4 metrus. Seimyniškių (Utenos raj.) pi- liakalnį nuo priešpilio dalijantis griovys yra 10—12 m gylio ir iki 10 m pločio dugne.

Kartais priešpilius ir piliakalnius skyrę grioviai būna palyginti nedi- deli. Pavyzdžiui, Dapšių piliakalnio aikštelę nuo priešpilio skiria 1,8 m aukščio nuo aikštelės paviršiaus, 3 m aukščio iš išorės ir 15 m pločio prie pagrindo pylimas, kurio išorinėje pusėje buvo iškastas tik 3 m pločio vir- šuje ir 1 m gylio griovelis (1 pav.). Griovelis yra ir šio piliakalnio priešpi-



1 pav. Dapšių piliakalnio priešpilio II m. e. tūkstantmečio pradžios pylimo pjūvis:
1 — velėna, 2 — molis, 3 — šviesiai pilka žemė, 4 — smėlis, 5 — perdegęs molis, 6 — akmenys,
7 — smulkūs degėsiai

lio pylimo išorinėje pusėje: jo plotis viršuje taip pat 3 m, gylis — 1 metras. Jame buvo aptikta sudegusių, 10—15 cm skersmens išilgai ir skersai jo gulėjusių rąstelių bei molio tinko gabalų. Tai rodo, kad priešpilio papėdėje, greičiausiai kuriame nors griovelio pakraštyje, dar stovėjo medinė, galbūt iš statmenų rąstelių sudaryta gynybinė užtvara⁵⁶. Pažymėtina, kad panašių užtvarų pėdsakų dažnai aptinkama jau nuo VIII m. e. a. dideliuose Rytų Europos miškingosios juostos plotuose esančiuose piliakalniuose, taigi ne tik baltų, bet ir rytų⁵⁷ bei vakarų⁵⁸ slavų žemėse, kur tokie įtvirtinimai neretai išlieka net iki XI—XIII amžiaus.

Aprašomojo laikotarpio piliakalnių pylimai supilti iš aplinkinės žemės, dažniausiai sutvirtinti išilgai ir skersai klotais nevienodo storumo mediniais rąstais, tarp kurių pripilta įvairaus storio žemių sluoksniai. Dažniausiai rąstai būna labai sunykę. Kad jie būtų, kartais galima spręsti tik iš pylimų sampiluose aptinkamų atitinkamo pločio įvairiomis kryptimis išsidėsčiusių rusvos ir balkšvos spalvos ilgesnių tiesių dėmių, kurios, tik jas atidengus, greitai ir visai išnyksta (pvz., Aukštadvaris).

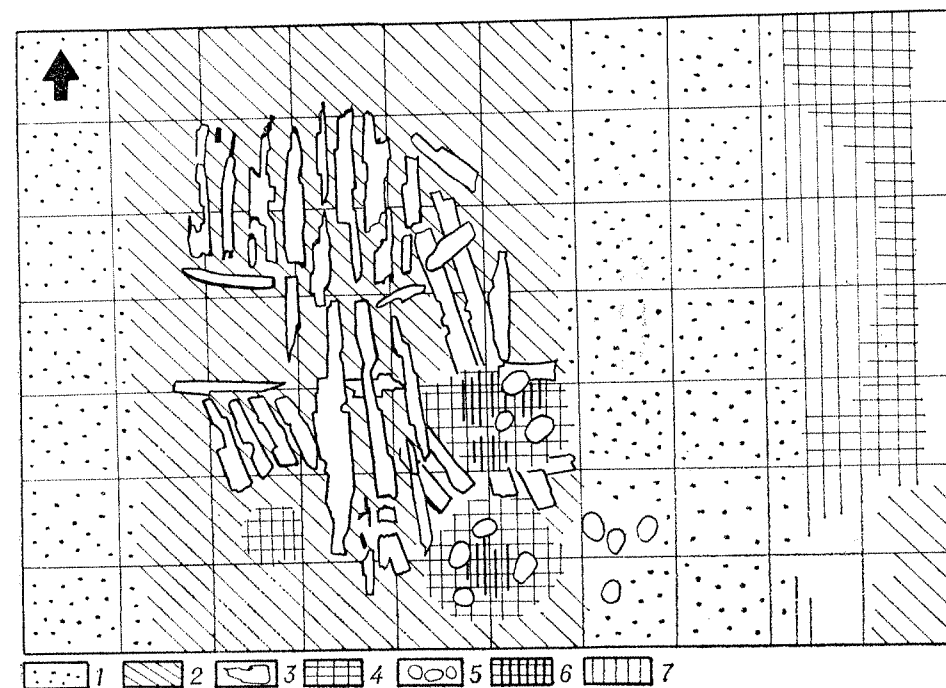
Pastebėta, kad atskirų piliakalnių pylimų sampiluose rąstai būna nevienodo storio: smėlingos žemės sampiluose dažniausiai storesni — 20—40 cm skersmens (Aukštadvaris, Imbarė), iš tvirtesnės žemės, ypač iš molio, — neretai 10—20 cm storio (Kumelionys, Kapsuko raj.). Daugiausia jie kloti išilgai pylimo. Sampiluose iš smėlingos žemės rąstai dėti tankiau, neretai beveik greta vienas kito; pavyzdžiui, Aukštadvario piliakalnyje tarpai tarp išilgai pylimo klotų rąstų — 3—10 cm, Imbarės piliakalnyje — 5—20 cm ir pan. Pylimuose iš stipresnės žemės jie kloti jau kiek rečiau; pavyzdžiui, Kumelionių piliakalnyje, kurio pylimo sampilas sukastas iš riebaus molio, tarpai tarp rąstų buvo jau 20—30 centimetrų.

Skersai pylimo klotų rąstų tarpai taip pat nevienodi. Iš esamų duomenų dėsningumo čia dar negalima nustatyti. Pavyzdžiui, Kumelionių piliakalnyje atstumas tarp pylimo sampile aptiktų skersinių rąstų vienas 30—40, kitur — 50—60 centimetrų. Tikrai Aukštadvario piliakalnio pylimo sampile skersiniai rąstai vienas nuo kito buvo dažniausiai per 1 m (2 pav.). Matyt, šio piliakalnio IX—XIII a. pylimo sampile jau būta lyg kokių medinių karkasų ar į juos panašios medinės pylimo sutvirtinimo konstrukcijos: po keletą beveik greta vienas kito išilgai ir maždaug per metrą po vieną skersai pylimo klotų rąstų. Jie užpilami 15—20 cm storio žemių sluoksniu, ant kurio, atrodo, vėl surenčiamas panašus medinis karkasas ir t. t. Šitaip viename ir tame pačiame pylimo sampilo horizonte susidarė keletas maždaug po 1 m² dydžio medinių, atrodo, ne visai taisyklingų rentinių. Kadangi aprašomojo laikotarpio Aukštadvario piliakalnio pylimo sampilas gerokai apardytas, išskleistas, todėl tikslesnio tokių karkasų sluoksnių skaičiaus nepavyko nustatyti. Sprendžiant iš to, kad vėlyvojo geležies amžiaus pylimo sampilo storis čia vietomis siekė net 1,5 m ir kad tarp karkasų buvo 15—20 cm storio žemių sluoksniai, jų galėjo būti 6—7.

Piliakalniuose, kurių pylimų sampilai pilti iš stipresnės žemės, tarp atskirų rąstų eilių jau neretai supilamas 15—20 cm storio žemės sluoksnis (Kumelionys).

Geriau išlikę VI—IX a. mediniai pylimo sampilo sutvirtinimai, taip pat primenantys netaisyklingus karkasus, aptikti Apuolės piliakalnyje. Jo

pylimas tuomet buvo apie 6,5 m aukščio ir 30 m pločio prie pagrindo, kur aptikta stambokų akmenų. Pylimo sampilas sustiprintas įvairiais mediniais rąstais, klotais daugiausia išilgai pylimo greta vienas kito ir vienas ant kito taip, kad su horizontu jie sudarė maždaug 30° kampą. Atstumas



2 pav. Aukštadvario piliakalnio II m. e. tukstantmečio pradžios pylimo sutvirtinimai:
1 — smėlis, 2 — šviesiai pilka žemė, 3 — sutrūniję rąstai, 4 — stulpavietės, 5 — akmenys, 6 — stulpavietės (sutrūnijusių rąstų pėdsakai), 7 — molis

tarp greta gulinčių rąstų — 0,5—0,7 m. Tarpai tarp jų užpildyti kietai suplūktu moliu. Apačioje kloti dažniausiai storesni, iki 0,6 m skersmens, ažuoliniai, o viršuje — jau tik 10—20 cm storio daugiausia pušiniai, egliniai, beržiniai rąstai, kartais — net jų negenėtos viršūnės. Tyrinėjimų metu aptikta net iki 4, suklotų viena ant kitos, tokių rąstų eilių. Šių įtvirtinimų storis vietomis siekė 0,9 m. Rąstų eilės sujungtos 50—80 cm ilgio ir iki 6 cm storio ažuolinėmis nusmailintomis viršūnėmis vinimis, įkaltais į dviejų vienas ant kito gulėjusių rąstų kampus taip, kad jų smaigaliai buvo įvairiomis kryptimis sulindę į tarp rąstų suplūktą molį. Šitaip viny rišo pylimo sampilo molį ir rąstus į vientisą gynybinę sieną. Be to, išorinėje pylimo pusėje aptikta ir sudegusių bei sunykusių medžių šakų, karčių, kurios greičiausiai apsaugojo pylimo viršutinį sluoksnį nuo slinkimo. Pylimo viršuje aptiktos kažkokios sudegusios medinės gynybinės sienos liekanos. Ji buvo suręsta iš 25—30 cm skersmens perskeltų rąstų 5—10 cm storio tašų, kurių dauguma gulėjo išilgai pylimo. Kai

kuriose vietose perskelti rąstai padėti skersai. Matyt, ant pylimo viršaus būta iš statmenų ir gulsčių rąstų gynybinės užtvaros.

Pylimo sampilo viršutiniame horizonte aptiktos geležinės bei žalvarinės pasaginės segės rodo jį buvus IX m. e. amžiaus⁵⁹.

Gana taisyklingi iš ažuolinių tašų sudaryti karkasai rasti Punios piliakalnio pylimo viršutiniame sluoksnyje, datuojamame XIV a. pradžia⁶⁰. Tarp skersai ir išilgai pylimo guldytų tašų susidarė taisyklingi, maždaug po 0,6 m² dydžio kvadratai, užpildyti plūktu moliu.

Pažymėtina, kad iki šiol analogiškų pylimo sutvirtinimų kituose tyrinėtose aprašomojo laikotarpio Lietuvos piliakalniuose neaptikta. Nepastebėta tokios tvarkingos rąstų klojimo sistemos pėdsakų ir gilesniuose to paties piliakalnio pylimo sluoksniuose, datuojamuose kiek ankstesniais laikais⁶¹.

Apskritai taisyklingi, tik didesni, negu Punios, mediniai tokių įtvirtinimų karkasai maždaug nuo II tūkst. pr. m. e. vidurio buvo išplitę lužitėnų kultūros gyvenvietėse⁶², o jau nuo VII–IX m. e. a. — Vidurio Europoje⁶³. Todėl dalis tyrinėtojų mano, kad tokį piliakalnių pylimų tvirtinimo būdą vakarų, o vėliau ir rytų slavų gentys perėmė iš frankų arba iš Dunojaus sričių gyventojų, kur jis buvo plačiai žinomas jau mūsų eros pradžioje⁶⁴. Kitų nuomone, šis reiškinys dideliuose Rytų Europos miškingosios juostos plotuose išplito iš rytų slavų genčių apgyventų žemių⁶⁵. Dabar yra žinoma, kad gana taisyklingi piliakalnių pylimų mediniai karkasai rytų slavų žemėse atsirado maždaug tik nuo X m. e. a. pabaigos⁶⁶. Dažniausiai juos čia sudarė mediniai, 1×3—5×8 m dydžio rentiniai, kurių vidus užpildomas stipriai suplūktu moliu, rečiau — kitokia žeme. Pastebėtina, kad panašūs, tik ne tokie taisyklingi pylimo pagrinde buvę mediniai karkasai aptikti Kentės piliakalnyje (Latvijoje), kur jie datuojami VIII m. e. amžiumi⁶⁷. Tokio tipo piliakalnių įtvirtinimai minėtame laikotarpyje baltų gyventojų teritorijoje dar gana reti. Įtvirtinimų išorinėje pusėje dažniausiai aptinkami išilgai pylimo kloti nestori rąsteliai, kartais net su storesnėmis šakomis. Dabartinėje Latvijos teritorijoje, kaip ir kituose dideliuose baltų genčių gyventuose plotuose, šie įtvirtinimai plačiau išplito tikrai X—XIII m. e. amžiuje⁶⁸. I m. e. tūkstantmetyje čia jie dar buvo netaisyklingi⁶⁹. Apskritai II m. e. tūkstantmečio pradžioje taisyklingesni aprašyto tipo piliakalnių pylimų mediniai karkasai baltų genčių apgyventojų teritorijoje dažniau aptinkami stambesniuose to meto feodaliniuose centruose bei arčiau didesnių susisiekimo kelių (pvz., Aukštadvaris, Įpiltis; Asotė⁷⁰, Latvijos TSR). Panašios konstrukcijos piliakalnių įtvirtinimų daugiau aptinkama Vidurio Europoje ir jai gretimuose rajonuose⁷¹. Tai rodytų, kad greičiausiai iš tų sričių dar I m. e. tūkstantmečio antrojoje pusėje jie pradėjo plisti ir į baltų, ypač į vakarinių jų genčių, apgyventas žemes, kur vėliau įgavo savitesnę aukščiau aprašyto tipo tik baltams būdingą tokių įtvirtinimų konstrukciją.

Kartais IX—XIII a. pagrindiniai Lietuvos piliakalnių pylimai būna supilti vien tikrai iš tvirtesnės aplinkinės žemės. Jų apačioje dažniausiai padedamas tvirtas pagrindas iš rąstų ir akmenų. Pavyzdžiui, taip supiltas yra Nemenčinės piliakalnio pylimas, datuojamas X—XII amžiumi⁷². Iš pradžių čia buvo padaryta iš didelių akmenų ir storų rąstų užtvara. Akmenys

krauti greta ir virš vienas kito, užpilant ant jų balkšvos žemės sluoksnį. Aptiktos net šešios akmenų eilės, virš kurių pastebėta sudegusių rąstų žymės. Taigi tokios užtvaros iš pradžių būta apie 6 m pločio ir 2 m aukščio. Vėliau, jai sudegus, virš jos uždedamas iki 2,5 m storio molio sluoksnis, kurio viršuje vėl pastatoma kažkokia medinė gynybinė užtvara. Pradėjus kuriam laikui, pylimo sampilas panašiu būdu dar kelis kartus aukštinamas, kol pasiekė daugiau kaip 8 metrus.

Šitaip, kaip toliau matysime, supilti ir kai kurių aprašomojo laikotarpio piliakalnių priešpilių pylimų sampilai (Dapšiai, Piliakalniai).

Apskritai beveik vien iš aplinkinės žemės supilti piliakalnių pylimai, kurių pagrinde neretai buvo iš akmenų bei rąstų padarytas karkasas, jau nuo VI—VII a. dažnai aptinkami gana plačioje Rytų bei Vidurio rytų Europos teritorijoje, iš jų — ir kaimyninėse rytų⁷³ bei vakarų⁷⁴ slavų žemėse.

Kartais IX—XIII a. Lietuvos piliakalnių pylimų paviršius, ypač išorinis, išgrįstas vidutinio dydžio akmenimis. Tai labiau sutvirtindavo patį pylimą ir kartu apsunkindavo priešams jį įkopti (3 pav.).

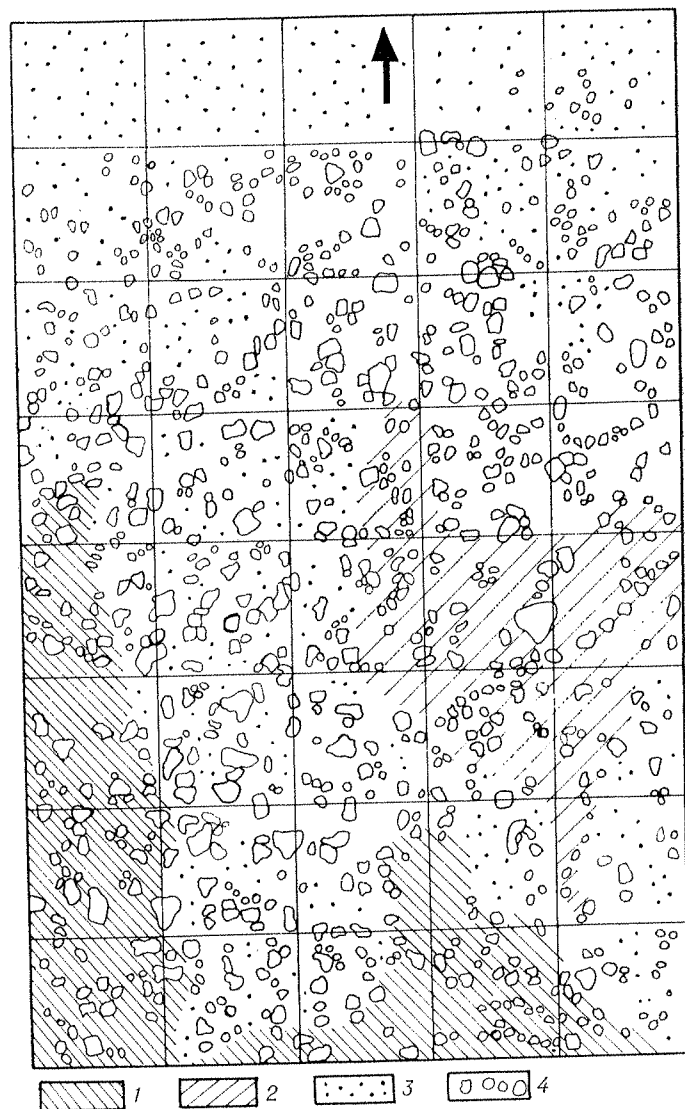
Pažymėtina, kad toks pylimų tvirtinimo būdas maždaug jau nuo I m. e. tūkstantmečio vidurio buvo labiau paplitęs pietiniuose bei vakariniuose Lietuvos rajonuose (Kaukų⁷⁵, Kumelionių⁷⁶; Kunigiškių—Pajevonio⁷⁷ (Vilkaviškio raj.), Norkūnų⁷⁸ (Prienu raj.) prie Skardupio, Piliakalnių⁷⁹, Rudaminos⁸⁰, Įpilties⁸¹; Puodkalių (Skuodo raj.) ir kt. piliakalniai), rečiau — rytų Lietuvoje (Bražuolė)⁸².

IX—XIII a. piliakalnių pylimų paviršius taip buvo stiprinamas daugiausia pietinėse⁸³ bei pietvakarinėse⁸⁴ Rytų bei Vidurio Europos⁸⁵ srityse. Matyt, ir anie Lietuvos rajonai tuomet įėjo į šių Europos sričių įtakos sferą.

Gynybinės sienos ir bokštai pylimų viršuje. IX—XIII a. Lietuvos piliakalnių pagrindinių pylimų viršuje dar stovėjo medinės dvigubos gynybinės sienos. Nors jos iki šiol neišliko, bet kad jų būta, rodo pylimų viršuje aptinkamos dažniausiai 20—30 cm skersmens stulpavietės, sudegusių rąstų ir molio tinko gabalėliai. Stulpavietės daugiausia būna per 1,5—2 m viena nuo kitos, išilgai pylimo dviem lygiagretėmis eilėmis, esančiomis taip pat per 1,5—2 m viena nuo kitos (Aukštadvaris, Bražuolė, Dapšiai, Imbarė, Kumelionys ir kt.) (4 pav.). Taigi atrodo, kad IX—XIII a. daugelyje Lietuvos pilių pylimų viršuje būta dvigubų gynybinių apie 2 m pločio sienų, sudarytų iš maždaug kas 1,5—2 m statmenai į žemę įkastų 20—30 cm storio medinių stulpų, tarp kurių dėta gulsti, greičiausiai panašaus storio rąstai. Viršutiniuose pylimų sluoksniuose aptinkami dažniausiai apdegę molio tinko gabalai rodo, kad tarpai tarp gulsčių rąstų buvo prikrestti molio tinko. Galimas daiktas, kad tarp abiejų lygiagrečių sienų tam tikrais tarpais tuomet dar buvo ir skersinės sienelės, dar labiau sutvirtinusios gynybines sienas. Mat, kai kurių piliakalnių viršutiniuose sluoksniuose, be išilgai pylimo gulinčių sudegusių medinių rąstų, aptinkami ir skersiniai panašaus storio taip pat sudegę rąstai (Bražuolė, Dapšiai, Kumelionys).

Tokios konstrukcijos medinių gynybinių sienų pėdsakų pastebėta ir kai kurių aprašomojo laikotarpio stambesnių piliakalnių priešpilių pylimų viršuje (Dapšiai).

Kai kurių tyrinėtojų nuomone, panašios konstrukcijos medinės gynybinės sienos aptinkamos ir aprašomojo laikotarpio piliakalniuose, esančiuose dabartinėje Lenkijos Liaudies Respublikoje⁸⁶ bei Vokietijos Demokratinės Respublikos Meklemburgo⁸⁷ srityje. Manoma, kad rytų slavų



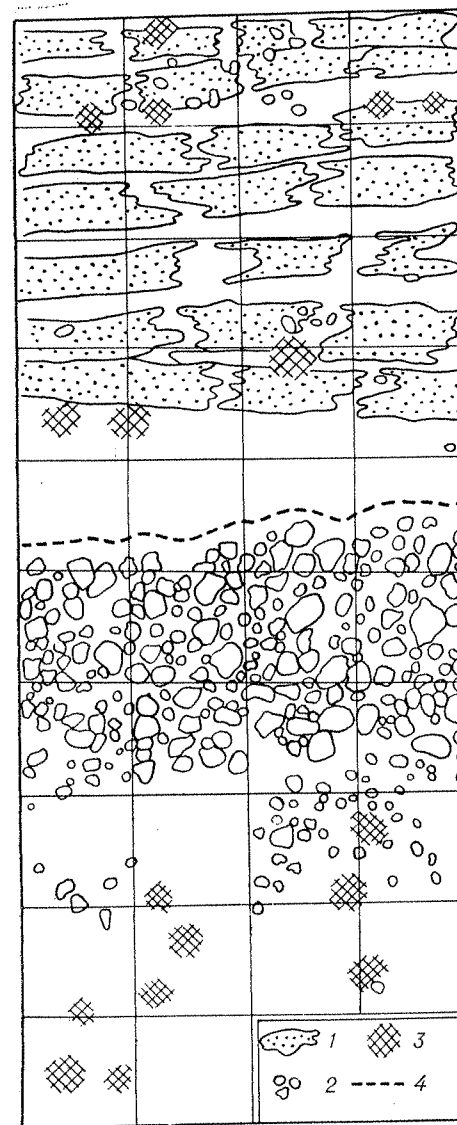
3 pav. Norkūnų prie Skardupio upelio piliakalnio I m. e. tūkstantmečio pabaigos pylimo išorinio šlaito akmenų grindinys: 1 — tamsiai pilka žemė, 2 — šviesiai pilka žemė, 3 — smėlis, 4 — akmenys

žemėse jos buvusios sudarytos dažniausiai iš įvairaus dydžio kampuose sukirštų medinių rentinių⁸⁸. Yra nuomonių, jog šiaur rytinių bei šiaurvakarinių rusų žemių II m. e. tūkstantmečio pradžios pilis juosė ir viengubos gynybinės sienos, turėjusios keturkampės formos rentininį pagrindą⁸⁹. Jos, matyt, supo menkesnės reikšmės pilis, o pagrindinis gynybinių sienų tipas ir tose srityse buvęs ištisai rentininis⁹⁰. Atrodo, kad dvigubų gynybinių sienų pėdsakų aptikta ir kaimyninėje Latvijos teritorijoje, dažniausiai prie reikšmingesnių tuometinių susisiekimo kelių buvusiuose aprašomojo laikotarpio piliakalniuose⁹¹.

Tiksliu apibūdinti gynybinių sienų tipus IX—XIII a. medinėse Lietuvos pilyse šiuo metu dėl duomenų trūkumo dar sunku. Iki šiol tyrinėtų aprašomojo laikotarpio piliakalnių pylimų viršuje daugiausia aptikta po dvi lygiagrečias stulpaviečių eiles ir sudegusių medinių rąstų gabalėlių. Ryškesnių rentinių pėdsakų tose vietose nepastebėta. Todėl šiuo atveju galime kalbėti tikrai apie tais laikais Lietuvos pilyse buvusias dvigubas gynybines sienas, sudarytas iš storokų statmenų ir gulsčių rąstų.

Neturime taip pat tiesioginių duomenų, iš kurių galėtume spręsti ir apie sienų aukštį bei jų viršaus užbaigimą. Rusų žemių feodalinių pilių tyrinėtojas P. Rapoportas, remdamasis archeologiniais ir ypač ikonografiniais bei rašytiniais šaltiniais, prieina išvadą, kad rusų tuometinių pilių medinės gynybinės sienos negalėjo būti žemesnės kaip 3 m ir kad jų viršuje buvusios dengtos pilių gynėjams skirtos patalpos⁹².

Kaip minėjome, daugumos IX—XIII a. Lietuvos piliakalnių pagrindiniai pylimai iš išorės buvę 3—8 m aukščio, o jų pašalinių grioviai — 1,5—2 m gylio. Taigi, darant prielaidą, kad ant šių pyli-



4 pav. Imbarės piliakalnio II m. e. tūkstantmečio pradžios pylimo sutvirtinimai: 1 — sutrūniję rąstai, 2 — akmenys, 3 — stulpavietės, 4 — vidinės pylimo pusės riba

mų tuomet dar stovėjo 3—4 m aukščio gynybinės sienos, išėitų, jog priešas, puldamas tokią pilį, be įvairių papildomų jos įtvirtinimų (priešpilių pylimai su gynybinėmis sienomis, grioviai), turėdavo nugalėti pagrindinį gynybinį sustiprinimą, kuris nuo griovio dugno kartu su kalno šlaitu vietomis tuomet galėjo siekti net daugiau kaip 20 m aukščio. Turint visa tai galvoje, šiuo metu būtų suprantamesnis ir Livonijos kronikininko Hermano Vartbergės 1358.II.24 tuometinėje Šiaulių žemėje buvusios Dubysos⁹³ pilies Livonijos riterių puolimo aprašyme paminėtas faktas, kad tuomet 2 riteriai užsimušę, krisdami nuo šios pilies sienų⁹⁴. Be to, neretai, ypač XIII—XIV a. rašytiniuose šaltiniuose, minimi faktai, kaip tuometiniai Lietuvos pilių gynėjai su priešais kovodavo nuo pilies sienų. Pavyzdžiui, kryžiuočių kronikininkas P. Dusbargas, aprašydamas 1290 m. kryžiuočių mūšį su dešiniajame Nemuno krante buvusios Kolainių pilies įgula, pažymi, kad kova vykusį visą dieną taip įnirtingai, kad „nuo pilies sienų kraujas tekėjo tarsi patvinęs vanduo“⁹⁵.

Išėitų, kad ir aprašomojo laikotarpio Lietuvos gynybinių pilių sienų viršuje buvo kažkokios, greičiausiai daugeliu atvejų dengtos, pilių gynėjams skirtos patalpos, galbūt panašios į tas, kokios, kaip manoma, jau XI—XII a. buvo daugelyje kaimyninių rusų žemių pilių⁹⁶.

Lietuvos pilių gynybinėse sienose, bent jau atskirais atvejais, būta ir bokštų. Iki šiol ryškesni tarsi medinio bokšto pamatų pėdsakai aptikti tikrai Bražuolės piliakalnio XIII—XIV a. pylimo sluoksnyje⁹⁷, pietrytinėje pylimo dalyje, ties jo posūkiu. Toje vietoje buvo rastas netvarkingas, iš $10 \times 15 \times 18$ — $25 \times 18 \times 30$ cm dydžio apdegusių akmenų grindinėlės, ant kurios įstrižai ir skersai pylimo gulėjo keletas sudegusių 15—30 cm skersmens medinių rąstų. Grindinys kartu su rąstų liekanomis užėmė maždaug 2×3 m plotą. Sprendžiant iš rąstų bei akmenų išsidėstymo, atrodo, kad bokštas buvęs keturkampis, greičiausiai statytas iš kampuose sukirstų rąstų. (Galimas daiktas, jis buvęs panašus į maždaug vienalaikių rusų žemių pilių bokštus⁹⁸.) Atrodo, kad pro šį bokštą tais laikais greičiausiai ėjo vienas į šią pilį vedančių įvažiavimų. Apie tai kalbėtų ir pylimo vietoje buvęs įdubimas, kur vėliau nuo laukų pusės į piliakalnį buvęs nutiestas keliukas.

Ryškesnių medinių bokštų pėdsakų kituose tyrinėtuose aprašomojo laikotarpio Lietuvos piliakalniuose dar nepastebėta. Šių piliakalnių pylimų pjūviai daugiausia padaryti tikrai maždaug per jų vidurį, o pylimų galų užbaigimo būdas galutinai neišaiškintas.

Pažymėtina, kad ir kaimyninėse rusų žemėse net X—XIII a. bokštai medinių pilių gynyboje dar nevaidino svarbaus vaidmens⁹⁹. Manoma, kad vieni jų tuomet buvo skirti pilies vartų gynybai, o kiti — daugiausia tik priešui stebėti¹⁰⁰.

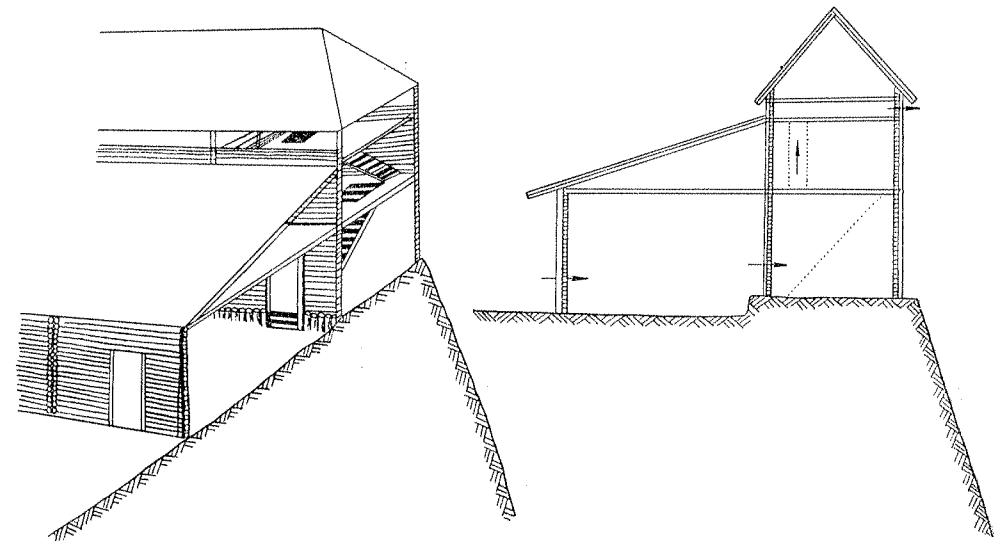
Įdomus šiuo atžvilgiu yra iki 3 m aukščio kūgio formos pylimas, supiltas prie Bakainių piliakalnio priešpilio pietvakarinio kampo¹⁰¹. Iš išorės tas kūgis labai primena bokšto vietą. Kadangi iki šiol jis plačiau netyrinėtas, tad tebėra neaišku, ar tai būta gynybinio, įvažiavimą į pilį saugojusio bokšto vieta, ar tik toje vietoje išlikusi suardyto priešpilio pylimo dalis.

Gynybiniai-ūkiniai statiniai vidinėse pylimų pusėse. Daugelio IX—XIII a. piliakalnių pagrindinių pylimųusių papėdėse aptinkami įvairaus dydžio, dažnai gana tankūs, net iš kelių akmenų eilių grindiniai.

Kai kur jie sudaro nedidelius, neaiškos paskirties keturkampius (pvz., Nemėnėnė)¹⁰², bet dažniausiai juosia pylimų vidines papėdes įvairaus pločio bei storio juostomis. Paprastai prie pat pylimo grindinys būna storesnis, iš kelių akmenų eilių; piliakalnių aikštelių pusėn grindiniai plonėja, kol visai išnyksta.

Kurį laiką buvo manoma, kad šie grindiniai yra pastatų, židinių, pylimų sampilų paviršiaus sutvirtinimų ir pan. liekanos¹⁰³. Žinoma, dalis akmenų grindinių, ypač tie, kurie sudarė taisyklingesnius, dažniausiai iki 1 m skersmens ratus, galėjo būti ir židinių liekanos. Tačiau grindinių, kurie vidinėse pylimų pusėse atrodė kaip įvairaus pločio tarsi netvarkingai sumestos akmenų juostos, matyt, buvo visai kita paskirtis. Daug kas paaiškėjo, 1969 m. tyrinėjant Imbarės piliakalnį. Jo šiaurvakariniame aikštelės pakraštyje, vidinėje pylimo papėdėje, buvo atidengtos iš vidutinio dydžio akmenų krautos sienelės liekanos¹⁰⁴ (4 pav.). Sienelės griuvenos palei pylimą ėjo maždaug 2 m pločio juosta. Pačioje pylimo papėdėje buvo išlikę net 3 viena ant kitos gulėjusios akmenų eilės. Rišamosios medžiagos tarp akmenų nepastebėta, tik aptikta keletas smulkių sudegusių 15—20 cm storio rąstų gabalėlių. Matyt, čia yra buvusi iš akmenų krauta apie 0,5—0,8 m storio sienelė, sustiprinta mediniais rąstais. Sienelės aukščio tiksliau nepavyko nustatyti, nes buvo išlikusi tik iki 0,5 m aukščio žemutinė jos dalis. Per 2,5—3 m nuo sienelės piliakalnio aikštelės kryptimi palei pylimą aptikta stulpaviečių eilė. Iš jų matmenų galima spręsti, kad čia statmenai buvo įkasti 20—30 cm storio stulpai.

Taigi duomenys rodo, kad tyrinėtoje Imbarės piliakalnio vietoje yra buvusi 2,5—3 m pločio patalpa, kurios viena, beveik tik iš akmenų krauta, siena rėmėsi į pylimą, prilaikydama jį, o kita, jau stulpinės konstrukcijos,



5 pav. Jersikos (Latvijos TSR) piliakalnio XIII m. e. a. gynybinių įtvirtinimų rekonstrukcija (pagal F. Balodį)

buvo atgręžta į piliakalnio aikštelę. Iš akmenų krautos sienelės liekanos pastebėtos ir kitose šio piliakalnio pylimo vidinėse pusėse. Matyt, pylimo vidinėje pusėje yra buvęs gana ilgas statinys, greičiausiai suskirstytas į daugelį nedidelių patalpelių. Tikslus jo aukštis iki šiol dar nenustatytas. Greičiausiai jis buvęs ne žemesnis kaip 3 m, t. y. toks, kad jame galėjo vaikščioti žmonės. Viršutinė statinio dalis, matyt, buvo sujungta su stovėjusia ant pylimo gynybine siena (5 pav.). Pavojaus metu pilies gynėjai, nepastebint priešui, iš tokio statinio galėdavo užkopti ant gynybinių sienų.

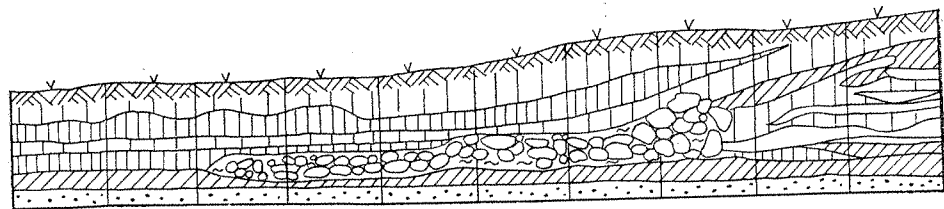
Šio statinio vietoje ir tarp akmeninės jo sienos griuvenų buvo aptikta įvairios archeologinės medžiagos, datuojamos X–XIII amžiumi¹⁰⁵. Atrodo, kad pylimo vidinėje pusėje tuomet būta ir vienos ilgojo statinio ūkinės patalpos. Tačiau tikslesnio jos dydžio nustatyti nepavyko. Galima pasakyti tik tiek, kad vienas jos matmenų buvo apie 2,5–3 m, o tai ir atitinka ilgojo statinio plotį.

Visi minėti duomenys rodo, kad vidinėje pylimo pusėje buvęs statinys kartu su stovėjusia ant pylimo viršaus medine siena sudarė vientisą, net apie 10–12 m pločio gynybinį-ūkinį kompleksą.

Tokių statinių pėdsakų, atrodo, aptikta ir kai kuriuose kituose, daugiausia IX–XIV a., Lietuvos piliakalniuose (į pylimus atremtų, iš akmenų krautų sienų griuvenos, prie jų – stulpavietės, rečiau – tarsi iš vidaus į pylimą įkasti mediniai rentininiai pastatėliai). Paprastai ryškesnės būna iš akmenų krautos statinio sienos liekanos.

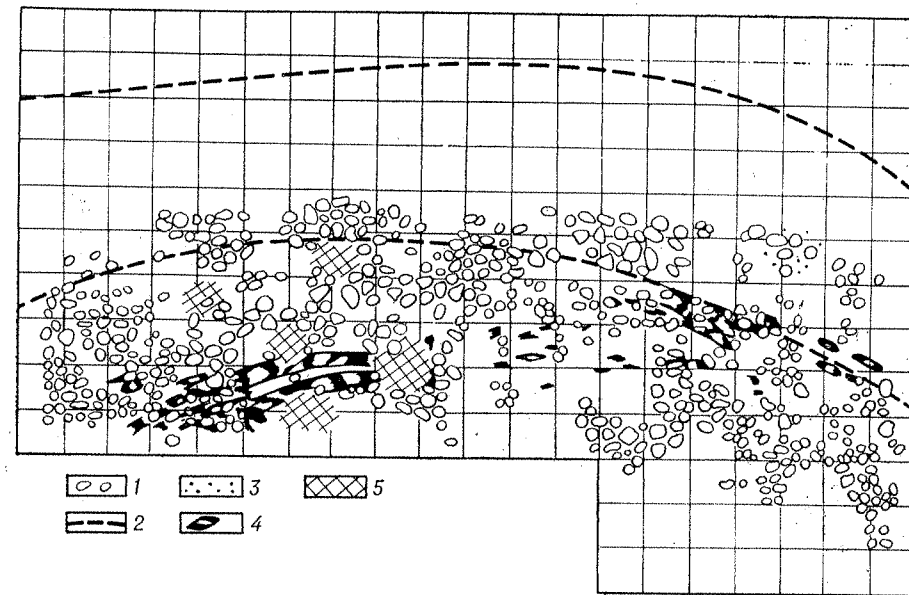
Geriau išlikusios tokios sienos griuvenos rastos Bražuolės piliakalnio pietrytinės pylimo dalies vidinėje papėdėje irgi II tūkstantmečio pradžios sluoksnyje¹⁰⁶ (6 pav.). Ši siena statyta jau kiek iš stambesnių, 13×20×15–25×30×40 cm dydžio, akmenų. Vidinės pylimo pusės papėdėje išlikusios net 4–5 tokių akmenų eilės; jų bendras aukštis – 0,8–1,1 m, griuvenų plotis apie 3 metrus. Sprendžiant iš sienos apačioje buvusių akmenų išsidėstymo, atrodo, kad ji yra buvusi iki 0,8 m storio. Tarp sienos akmenų buvo aptikta gana stambių molio tinko gabalų (molis jos statybai naudotas kaip rišamoji medžiaga) ir sudegusių rąstų dalių bei galvijų kaulų.

Taigi Bražuolės piliakalnio vidinėje pylimo pusėje irgi būta ilgo statinio su ūkinėmis patalpomis.



6 pav. Bražuolės piliakalnio vidinės pylimo pusės sutvirtinimai:
1 – velėna, 2 – šviesiai pilka žemė, 3 – tamsiai pilka žemė, 4 – juoda žemė, 5 – molis, 6 – akmenys, 7 – smėlis

Aukštadvario piliakalnyje, kur pylimas buvo piltas iš smėlingos žemės, iš akmenų krauta siena buvo daug prasčiau išlikusi, jos akmenys vidinėje pylimo pusėje išsiskleidę net apie 5 m pločio juosta (7 pav.). Maždaug per 3 m nuo sienos griuvenų, prie pat pylimo papėdės prigludusios sienos



7 pav. Aukštadvario piliakalnio II m. e. tūkstantmečio pradžios vidinės pylimo pusės sutvirtinimai:

1 – akmenys, 2 – pylimo ribos, 3 – smėlis, 4 – sudegę rąstai, 5 – stulpavietės

pakraščio, piliakalnio aikštelės kryptimi, lygiagrečiai pylimo aptikta stulpaviečių eilė. Jų skersmuo buvęs maždaug 0,3–0,4 m. Tarp stulpaviečių rasta, atrodo, 20–30 cm storio, taip pat lygiagrečiai pylimo gulėjusių dviejų sudegusių rąstų dalys. Vadinasi, Aukštadvario piliakalnio vidinėje pylimo pusėje buvusio ilgojo statinio vidinė siena taip pat buvo stulpinės konstrukcijos. Šio statinio plotis buvęs apie 3 metrus. Apie statinį aptikta žistos keramikos, nedidelė žalvarinė apskritinė plokštelinė segė, geležinis meškerės kabliukas su užbarzda ir kitokių II tūkstantmečio pradžios archeologinių radinių.

Apuolės piliakalnio pylimo vidinėje pusėje, tarp iš akmenų statytos sienos griuvenų buvo rasta sudegusių rąstų gabalų, suanglėjusių kviečių, miežių, rugių, avižių bei žirnių grūdų, žiestų puodų šukių ir kai kurių kitų, daugiausia aprašomojo laikotarpio radinių¹⁰⁷. Šio piliakalnio ilgojo statinio plotis siekė 5 metrus¹⁰⁸.

Kaukų piliakalnio vidinėje pylimo pusėje, matyt, iš akmenų krautos sienos vietoje apie 1,5 m gylio ir 10–12 m pločio pagilnime kai kur išliko net 4–6 viena ant kitos gulėjusios akmenų eilės¹⁰⁹. Čia taip pat buvo ras-

ta nemažai žiestos keramikos, gyvulių kaulų bei sudegusių ankštinių javų grūdų, datuotinių taip pat II tūkstantmečio pradžia ¹¹⁰.

Maždaug to paties laikotarpio Rudaminos piliakalnio sluoksnyje, tarp tokios pat rūšies akmenų grindinio rasta apdegusio molio gabalų bei sudegusių rąstų dalių ¹¹¹. Greičiausiai čia yra buvusi aprašyto tipo akmenų siena, apkrėsta molio tinku ir sustiprinta rąstais.

Atrodo, kad panašios iš akmenų krautos sienos būta ir Varnupių piliakalnyje, kur vidinėje pylimo pusėje, papėdėje, aptiktas gana tankus, iki 3 m ilgio ir 1 m pločio akmenų grindinys ¹¹², tarp grindinio akmenų — apdegusių molio tinko gabalų, sudegusių rąstų ir kitos, daugiausia II tūkstantmečio pradžios archeologinės medžiagos.

Gana tankūs akmenų grindiniai buvo aptikti ir Veliuonos piliakalnio aikštelės pakraščiuose. Tarp akmenų rasti apdegę dviejų žmonių griaučiai (greičiausiai Veliuonos pilies gynėjų, kuriuos, priešams puolant, užgriuvo deganti aukščiau aprašyto tipo statinio patalpa), įvairių sudegusių grūdų, žiestų puodų šukių ir nemažai metalinių, ypač XII—XIV a., dirbinių ¹¹³.

Piliakalniuose, kurių pylimai pilti iš tvirtesnės žemės, pavyzdžiui, iš molio, statinio sienos vidinėje pylimo pusėje kartais būna statytos iš medžio. Pavyzdžiui, Kumelionių piliakalnyje tokią sieną sudarė išilgai pylimo vienas ant kito kloti 15—30 cm storio rąstai, kuriuos prilaikė iš vidaus statmenai įkasti maždaug tokio paties storumo rąstai ¹¹⁴. Šiame piliakalnyje yra išlikusi iki 1,2—1,3 m aukščio sienos dalis.

Atrodo, kad panašias medinio, tik jau rentininio, vidinėje pylimo pusėje buvusio statinio atskiras patalpas dar 1907—1908 m. bus radęs V. Kaširskis, tyrinėdamas Mažulonių piliakalnį ¹¹⁵. Patalpų būta šiauriniame piliakalnio aikštelės pakraštyje, maždaug 0,5 m gylyje, iš dalies jau pylime. Geriau išlikusi patalpa, keturkampė, apie 3,5 m ilgio ir 1,5 m pločio, statyta iš kampuose sukirstų rąstų, rasta perkasoje Nr. 5 ¹¹⁶. Patalpos šiaurinė siena rėmėsi į pylimą. Geriausiai buvo išlikęs pietrytinis jos kampas, kur aptikti rąstų net 7 vainikai. Visas vainikų aukštis siekė 1,1 m. Rąstai buvo nevienodo storio. Apatinis vainikas sukirstas iš netašytų iki 25 cm storio rąstų. Aukščiau gulėję rąstai — kiek plonesni, dauguma jų — skelti pusiau. Plonesnių rąstų buvo dėta ir į pylimą besiremiančią sieną, kuri atrodė tarsi buvusi įkasta į pylimą. Patalpos viduje aptiktas kietai susigulėjęs iki 30 cm storio žemės sluoksnis — tarsi asla. Apie 0,5 m aukščiau aslos, maždaug trečiojo vainiko aukštyje, išilgai patalpos rytinės sienos rastas lyg ir suolas ar lentyna, padaryta iš grubiai aptašyto rąsto. Ant lentynos ir šalia jos rasta įvairių II m. e. tūkstantmečio pradžios daiktų ¹¹⁷. Antrosios patalpos liekanų aptikta apie 1,5 m į vakarus nuo aprašytosios, perkasoje Nr. 4 ¹¹⁸. Iš jos belikę sudegę ir suvirtę rąstų gabalai, nuo ugnies suskeldėję akmenys ir įvairių kitų to paties laikotarpio daiktų ¹¹⁹.

Panašių patalpų liekanų ir kitokių radinių Mažulonių piliakalnyje pastebėta ir kitur prie pylimo. Bet niekur neaptikta krosnių ar židinių pėdsakų. Matyt, šių statinių patalpos yra buvusios ūkinės paskirties. Smulkesnių duomenų apie jas neišliko. Nežinomas net tikslesnis jų skaičius. Iš to, ką žinome, šiuo metu sunku pasakyti ir tai, ar tarp visų šiame piliakalnyje buvusių tokių patalpų buvo tušti žemės tarpai, ar dalis jų pastatytos greta viena kitos taip, kad turėjo po vieną bendrą skersinę sieną. Pažymėtina, kad



1 pav. Narkūnų piliakalniai



2 pav. Geležies gargažės (metalurgijos atliekos) iš Narkūnų skersinis pjūvis

3 pav. Geležies kritės iš Petrešiūnų skersinis pjūvis



Mažulonių piliakalnyje vidinėje pylimo pusėje iš akmenų krautų sienų griuvenų, atrodo, nepastebėta. Greičiausiai būta tvirtos, iš medinių rąstų surestos sienos.

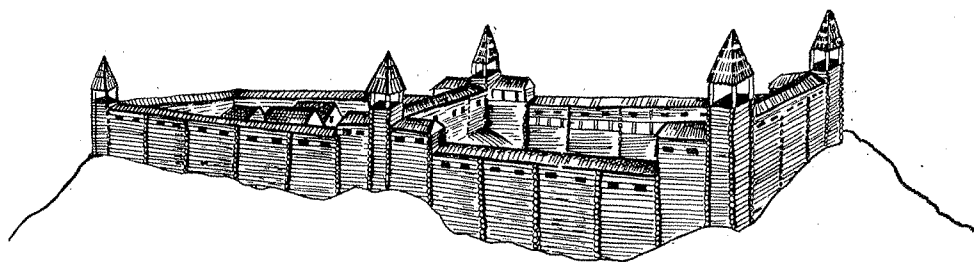
Šitame piliakalnyje, be minėtų radinių, šiaurvakarinėje pylimo dalyje, maždaug 0,75 m gylyje, buvo aptikti vaiko ir netoli jo — dviejų suaugusių žmonių griaučiai¹²⁰. Vaikas gulėjo galva į šiaurvakarius ant dešiniojo šono, susirietęs, sulenktomis rankomis. Prie rankų delnų rastos dvi nedidelės žalvarinės plonais lankeliais apyrankės (viena — gyvuliniais, kita — apvaliais storėjančiais galais). Prie suaugusių žmonių griaučių jokių dirbinių neaptikta. Vaiko papuošalai datuoti XII—XIII amžiumi¹²¹. Tai maždaug ir atitinka vėlyviausių piliakalnio naudojimo laikotarpį. Nors šių palaidojimų priežastys galutinai nenustatytos, bet nenormali vaiko griaučių padėtis, jo įkapės ir iš dalies laidojimo vieta rodytų, jog žmonės buvo užgriuti vidinėje pylimo pusėje buvusio statinio patalpose kažkokios nelaimės metu.

Taigi visi aukščiau minėti duomenys rodo, kad IX—XIII a. daugelio medinių Lietuvos pilių kiemuose prie pylimo šliejosi dažniausiai 2—3 m pločio ilgas statinys, kurio viršutinė dalis, atrodo, buvo sujungta su pylimo viršuje stovėjusia siena; su ja jis ir sudarė vientisą net iki 10—12 m pločio gynybinį kompleksą (5 pav.). Matyt, statinys buvo suskirstytas į daugelį maždaug 1,5—2×3,5—4 m dydžio daugiausia ūkinės paskirties patalpelių, kartais išdėstytų kiek atokiau viena nuo kitos (Mažulonys). Kaip minėjome, viena tokių patalpų siena rėmėsi į pylimą, kita buvo atsukta į pilies kiemą. Daugeliu atvejų į pilies kiemą atsuktoji siena yra buvusi stulpinės konstrukcijos. Tiksliai Mažulonių piliakalnyje tokios patalpos buvo padarytos iš kampuose sukirstų rąstų. Be abejo, šių patalpų durys turėjo būti iš pilies kiemo pusės, galimas daiktas, kad kai kuriose patalpose iš kiemo pusės būta ir langų. Taip pat nė vienoje šių patalpų Lietuvoje iki šio neaptikta krosnių ar židinių ryškesnių pėdsakų. Vadinasi, jos negalėjo būti pakankamai šviesios ir šiltos. Greičiausiai jose buvo laikoma nemažai pilies ūkio inventoriaus, o pavojaus metu ten galėjo pasislėpti ir tam tikras skaičius pilies gyventojų, ypač tie, kurie tiesiogiai nedalyvavo pilies gynyboje, — vaikai, seneliai, moterys ir sužeistieji.

Šiuo atžvilgiu įdomus 1336 m. Pilėnų pilies gynimo aprašymas, kur, be kita ko, pažymėta, kad pilies valdovas Margiris, matydamas nebegalėsiąs ilgiau priešintis be paliovos pilį puolančiai kryžiuočių kariuomenei, „šoko į tamsų rūšį, kur buvo paslėpęs savo žmoną, ir nužudė ją vienu smūgiu“¹²². Galimas daiktas, kad tokį rūšį ir galėjo atitikti aprašyto tipo statinio patalpa.

Sie statiniai dažnai aptinkami dideliuose Rytų bei Vidurio šiaurės Europos plotuose paplitusiuose X—XIII a. piliakalniuose, ypač kaimyninėse rytų slavų žemėse (Raikovecas, Kolodiažinas, Sepetovka ir kt.)¹²³, Latvijoje (Asotė, Daugmalė, Jersika ir kt.)¹²⁴, Estijoje (Kanovere)¹²⁵ ir Vokietijos Demokratinėje Respublikoje, daugiausia Meklemburgo srityje (Feldbergas ir kt.)¹²⁶, kur dažnai randamos 2—5 m ilgio ir 3—4 m pločio ne tik ūkinės, bet ir gyvenamosios patalpos su jų viduje buvusiomis iš molio arba iš akmenų krautomis krosnimis. Ypač gerai tokios patalpos išlikusios Raikoveco bei Kolodiažino (Ukrainos TSR) piliakalnių XII—XIII a.

sluoksniuose, kur šie statiniai juosė piliakalnių aikšteles iš visų pusių. Raikoveco piliakalnyje jų buvo rasta 52, o Kolodiažine — net apie 70. Raikoveco piliakalnyje beveik visose statinio patalpose po sudegusiais mediniais rąstais ir ant jų užvirtusių žemių sluoksniu buvo aptikta gana



8 pav. Dapšių pilis XII—XIII a. (rekonstrukcija)

daug vyrų, moterų, vaikų griaučių, neretai su apdegusiomis drabužių, apavo liekanomis ir įvairių, daugiausia buitinių, reikmenų¹²⁷. Nustatyta, kad šią pilį 1241 m. sunaikino totorių chano Batu kariuomenė¹²⁸. Minėjome, kad Lietuvoje iki šiol keletas žmonių griaučių tokių statinių patalpų vietoje aptikta tikrai Mažulonių ir Veliuonos piliakalniuose. Greičiausiai čia jie taip pat žuvo ir užgriuvo, priešams užpuolus ir padėgus tas pilis.

Tikslesnis šių patalpų skaičius Lietuvos piliakalniuose dar nenustatytas, nes iki šiol aprašomojo laikotarpio piliakalniai dar per mažai tyrinėti. Galbūt dėl to nerasta ir patalpų su židiniiais.

Taigi esami duomenys rodo, kad IX—XIII a. medinės Lietuvos pilys buvo palyginti stipriai įtvirtintos. Nuo lengviau prieinamų pusių jos buvo apsaugotos sudėtingomis aukštomis gynybinėmis sienomis, o jų kalvų pašlaitėse — giliais ir plačiais grioviais, neretai dar papildomais pylimais su medinėmis užtvaramis jų viršuje. Priešas, puldamas tokią pilį, iš pradžių turėdavo paimti įtvirtintą jos priešpilį ir tik po to — pagrindinę pilies dalį, kurios įtvirtinimai kartu su kalvos šlaitais bei jos pašlaitių gynybiniais įrengimais neretai sudarydavo net daugiau kaip 20 m pločio ir apie tiek pat aukščio gynybinę juostą. Tokioms pilims įveikti net ir gerai ginkluotiems riteriams reikėdavo nemaža laiko ir jėgų. Dėl to jie dažniausiai sugebėdavo paimti tikrai silpniau įtvirtintus pilių priešpilius. Pavyzdžiui, 1293—1333 m. Veliuonos pilies priešpilius kryžiuočiai gana dažnai paimdavo ir sudegindavo, o pačią pilį pirmą kartą jiems, regis, pavyko užgrobti tikrai 1348 m., net po 57 metus trukusių kovų¹²⁹.

Maždaug taip atrodė to meto Lietuvos pilys (8 pav.).

ĮVAŽIAVIMAI IR VARTAI

IX—XIII a. Lietuvos piliakalnių įvažiavimų bei vartų vietos iki šiol plačiau dar netyrinėtos. Todėl apie tai daugeliu atvejų galime kalbėti tikrai iš kai kuriose šio laikotarpio piliakalnių pylimų vietose išlikusių, dažniausiai apie 1,5—3 m pločio, įdubimų.

Geriausiai įvažiavimų vietos pastebimos vadinamojo kalvinio tipo piliakalniuose, kurių beveik apskritos aikštelės (Lavariškės, Rudamina). Piliakalnių, įrengtų pailgos formos kyšuliuose, įvažiavimų vietos dažniausiai būna kuriame nors viename pagrindinio įėjimo pylimo gale. Per šimtmečius pylimai gerokai nuslinko. Todėl ir įvažiavimų vietos iš paviršiaus dažnai beveik nepastebimos. Galimas daiktas, kad dalis jų yra jau visai nušliaužę į piliakalnių papėdes.

Apie aprašomojo laikotarpio Lietuvos piliakalnių įvažiavimus ir vartus išsamesnių duomenų yra tikrai iš Apuolės ir Įpilties piliakalnių tyrinėjimų.

Apuolės¹³⁰ piliakalnyje, pietiniame pylimo gale, prie pat aikštelės pakraščio nedideliame įdubime aptiktas 2—3,5 m pločio akmenimis grįstas kelias, kurio šonuose vienas prie kito statmenai buvo įkasta po 4 stulpus. Pastebėti net keturi įvairialaikiai šio kelio taisymo etapai. Vėlyviausiame sluoksnyje, maždaug ties buvusių vartų vieta, vidinėje stulpų pusėje būta nemažai stambių akmenų. Kelio vietoje aptikta keramikos, sudegusių grūdų ir kitų radinių. Pavyzdžiui, viename vėlesniųjų vartų taisymui atitinkančiame sluoksnyje rasta geležinių bei žalvarinių pasaginių segių, dėl to trečiąjį ir ketvirtąjį vartų taisymo laikotarpį galima priskirti vėlyvajam geležies amžiui.

Įpilties¹³¹ piliakalnio pietinio pylimo pakraštyje po žemėmis buvo aptiktas iki 8 m ilgio, 3 m pločio ir apie 2 m aukščio tunelis — savotiški pilies vartai. Tunelio šonuose statmenai vienas prie kito įkasta po eilę iki 30 cm storio ažuolinių stulpų, viršuje sujungtų išilginiais, taip pat ažuoliniais rąstais. Ant išilginių rąstų skersai gulėjo 25—40 cm storio ir 6 m ilgio apie 30 ažuolinių rąstų eilė. Visa tai užpilta žemėmis. Skersiniai šio statinio rąstai iš apačios apdege. Tunelio šonuose pastebėta ir buvusių pintinių tvorų pėdsakų¹³². Statiniui sudegus ir užgriuvus, ant jo liekanų buvo užpiltas iki 1,6 m storio žemės sluoksnis, toje vietoje akmenimis išgrįstas kelias ir greičiausiai įrengti nauji vartai. Čia irgi būta keturių įvažiavimo taisymo etapų.

Kaip žinome, ne visa Įpilties piliakalnio tyrinėjimų fiksacinė medžiaga iki šiol išliko. Todėl šiuo metu iš to, ką turime, dar sunku tiksliau nustatyti, kokio laikotarpio sluoksniui priklausė tunelis. Iš pradžių jis buvo priskirtas dar pirmajai pylimo sampilo stadijai, datuojamai net pirmaisiais m. e. amžiais¹³³, o paskiau — jau vėlyvajam geležies amžiui¹³⁴.

Pažymėtina, kad daugiau ar mažiau panašūs į aukščiau aprašytuosius, dažniausiai su ažuoliniais rąstais sustiprintomis sienomis ir lubomis vartai aptikti ir kai kuriuose, ypač Senosios Rusijos pietinių sričių, XII—XIII a. piliakalniuose (Belgorodas, Gorodskas, Kolodiažinas, Raikovecas). Čia jie laikomi papildomais slaptais išėjimais, kuriais pilių įgulos galėdavusios išsigelbėti pavojaus metu¹³⁵. XIV a. rašytiniai šaltiniai pažymi, kad ir Lietuvos pilyse tuomet būta slapčių, atsarginių išėjimų. Pavyzdžiui, kronikininkas P. Dusburgas nurodo, kad 1302 m. kryžiuočių kariuomenė į Aukaimio pilį įsiveržė pro slapčius pilies vartus¹³⁶.

Tokių tunelių neretai aptinkama ir vakarinių slavų žemių bei šiaurvakarinių Europos sričių piliakalniuose, dažniausiai X—XI a. ir vėlesniuose

sluoksniuose¹³⁷. O Vokietijos Demokratinėje Respublikoje, Tornau piliakalnyje, tunelis aptiktas net VII—IX a. sluoksnyje¹³⁸.

Vadinasi, tunelio tipo įvažiavimai į pilis jau maždaug nuo VI—VII m. e. a. buvo įrengiami daugelyje Europos kraštų ir savo konstrukcija mažai kuo skyrėsi. Todėl ir įpilties piliakalnio įvažiavimo konstrukcijoje įžiūrėti kokią nors įtaką vargu ar galima.

Prie įpilties piliakalnio įvažiavimo bokštų pėdsakų nepastebėta. Neaplikta jų ir kituose minėtuose Europos kraštuose. Beveik visoje Europoje bokštų būta tik X—XIV a. pilių pagrindinių įvažiavimų vartų vietose¹³⁹, iš vienos¹⁴⁰ ar iš abiejų¹⁴¹ vartų pusių. Minėjome, kad Lietuvoje iki šiol tarsi tokio bokšto pėdsakai aptikti tikrai Bražuolės piliakalnyje. Tačiau tikslesnės jo konstrukcijos iš esamų duomenų dar negalima nustatyti.

Kartais ūkinę ir gynybinę pilies dalis, atrodo, skyrė siauri praėjimai. Pavyzdžiui, Nemenčinės piliakalnyje, tarp šiaurinės ir pietinės aikštelės dalių, prie rytinio jas dalijančio griovio galo, yra apie 1 m pločio žemės juosta, jungianti abi aikštelės dalis¹⁴².

TILTAI

Minėjome, kad daugelis IX—XIV a. piliakalnių nuo mažiau natūraliomis gamtos kliūtimis apsaugotų pusių ir nuo jų priešpilių būdavo atskirti įvairaus dydžio grioviais. Jų plotis viršuje neretai siekia 8 m (Aukštadvaris), o kartais net 30—60 m (Bražuolė, Narkūnai; Seimyniškiai, Utenos raj.; Seimyniškėliai, Anykščių raj.). Matyt, per griovius į pilis yra buvę ir tiltai. Tai patvirtina ir rašytiniai XIII—XIV a. šaltiniai. Pavyzdžiui, Eiliuotoje Livonijos kronikoje nurodoma, kad XIII a. žemgalių pilys, kuriose buvo žemgalių ir lietuvių įgulos, turėjo pakeliamuosius tiltus ir prie jų — vartus¹⁴³. Tačiau Lietuvoje iki šiol archeologai neaptiko ir plačiau netyrinėjo beveik nė vienos aiškesnės aprašomojo laikotarpio Lietuvos pilių tilto vietos. Pokario metais bandyta jos ieškoti Nemenčinės piliakalnyje¹⁴⁴. Rytiniame šio piliakalnio šlaite buvo aptiktas nedidelis pagilinimas, kur, manoma, yra buvęs įėjimas nuo mažo upelio pusės. Tačiau ryškesnių tilto pėdsakų toje vietoje nepastebėta.

Trūksta taip pat duomenų ir apie to meto rusų pilių tiltus. Tikrai Raitkoveco piliakalnyje prie apsauginio griovio buvo aptiktos statmenai įkastų stulpų vietos¹⁴⁵. Kai kurie tyrinėtojai mano, kad iki XIII a. prie rusų pilių buvo ne pakeliami, bet paprasti, ant medinių stulpų pastatyti tiltai¹⁴⁶.

Taigi detaliau apibūdinti IX—XIII a. Lietuvos pilių tiltus bei jų konstrukciją iš esamų duomenų šiuo metu dar negalima.

ŠULINIAI

Nedaug tėra iki šiol duomenų ir apie aprašomojo laikotarpio Lietuvos piliakalnių šulinius.

Geriausiai buvusių šulinių bei vandens rezervuarų vietos išlikusios Apuolės¹⁴⁷, Bražuolės¹⁴⁸ ir Imbarės¹⁴⁹ piliakalniuose, o daugiausia tyrinėta

tiktai Apuolės piliakalnyje. Šulinys čia aptiktas vakarinėje aikštelės dalyje. Išliko iki 1 m aukščio jo medinio rentinio dalis iš 6 vainikų. Rentinio būta 4×4,5 m dydžio, o šulinio — iki 2 m gylio. Šulinyje buvo rastas tikrai medis kastuvais, todėl tikslesnė šulinio chronologija neaiški. Greičiausiai jis skirtinas pagrindiniam Apuolės pilies naudojimo laikotarpiui.

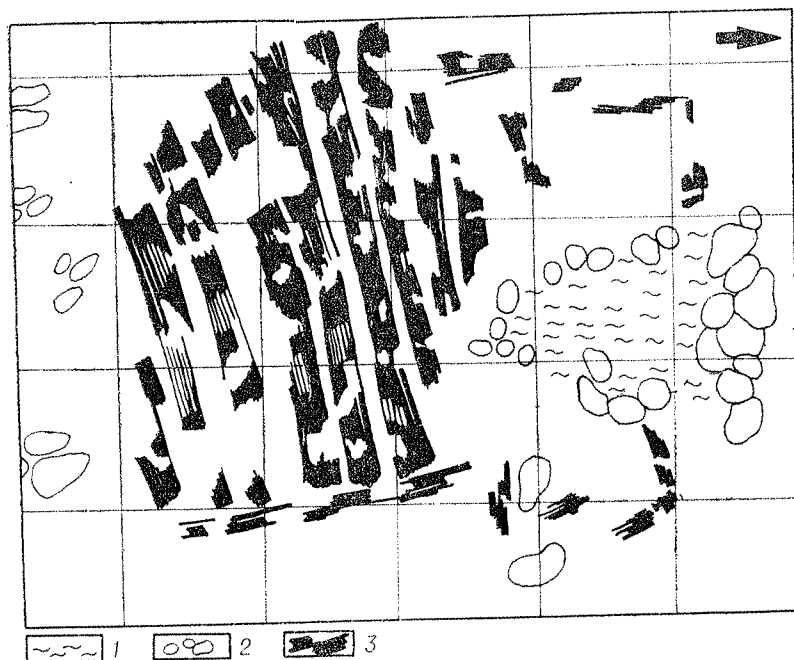
Apie XIII—XIV a. lietuvių pilyse buvusius vandens rezervuarus galima spręsti ir iš to meto rašytinių šaltinių. P. Dusburgas, aprašydamas 1221 m. prie Ragainės skalvių pilies įgulos kovas su gudais, nurodo, kad toje pilyje ant kalno buvęs kažkoks vandens telkinys, kuriame buvę net žuvų¹⁵⁰. Užpelkėjusios, atrodo, buvusių vandens saugyklų vietos pastebėtos, pavyzdžiui, Imbarės¹⁵¹ piliakalnyje, kur tokio vandens rezervuaro liekanos užima maždaug 3×4 m dydžio plotą, Bražuolėje¹⁵² — 10×45 m, Nėgarboje (Kretingos raj.)¹⁵³ bei viename Verstaminų (Lazdijų raj.)¹⁵⁴ piliakalnyje — net didesnė jų aikštelių dalis yra užpelkėjusi. Tačiau iki šiol nė viena tokių vandens rezervuarų vieta plačiau netyrinėta, todėl tuometinė jų paskirtis bei tikslesnis dydis tebėra neaiškūs.

Šulinių bei įvairaus dydžio tvenkinių rasta ir aprašomojo laikotarpio kaimyninėse rytų slavų žemėse esančiuose piliakalniuose¹⁵⁵. Dažniausiai šuliniai ten užima iki 10 m² plotą ir siekia 1—3 m gylį¹⁵⁶. Būta jų net daugiau kaip 20 m² ploto¹⁵⁷. Tokių šulinių Lietuvoje iki šiol dar neaptikta.

GYVENAMIEJI IR ŪKINIAI PASTATAI

Be aprašytų IX—XIII a. piliakalnių pylimų vidinėse pusėse buvusių gynybinių-ūkinių ilgųjų statinių, kiek atokiau nuo jų, taip pat piliakalnių aikštelių pakraščiuose, Lietuvoje dar susiduriama ir su atskirais gyvenamaisiais bei įvairiais kitais ūkiniais ir amatininkų pastatais. Geriausiai iki šiol jie išlikę Aukštadvario piliakalnyje¹⁵⁸. Vakarinėje ir pietvakarinėje aikštelės dalyje buvo atidengtos net 9 tokių pastatų liekanos. Visi jie buvę antžeminiai, keturkampiai, daugiausia 3×4 bei 4×4 m dydžio (9 pav.), stovėjo netoli vienas kito, kartais per 3 m, o kartais beveik susisiekę vienas su kitu. Jie statyti iš gulsčių, kampuose sukirstų rąstų. Pamatų pėdsakų nerasta. Atrodo, kad sienų rąstai buvo dedami tiesiog ant žemės. Iki šiol nepastebėta pamatų ir tyrinėjant kitų, ypač II m. e. tūkstantmečio pradžios, Lietuvos gyvenviečių medinius pastatus (pvz., Dainų slėnis Vilniuje)¹⁵⁹. Iš 9 Aukštadvario piliakalnio tokio tipo pastatų 6 buvo gyvenamieji, o 3 — ūkiniai. Jų išsidėstymo dėsningumo nepastebėta. Ūkiniai pastatai buvo tarsi įsiterpę tarp gyvenamųjų, daugiausia pietvakariniame piliakalnio aikštelės pakraštyje. Forma ir dydžiu abiejų šių grupių pastatai beveik nesiskyrė. Tikrai gyvenamuosiuose buvo medinės iš 20—35 cm pločio ir 2—3 m storio skeltų ažuolo, uosio ir skroblo rąstų grindys, o kampe — iš molio ir akmenų plūktos iki 1,4×1,5 m dydžio krosnys. Krosnių šonuose ir pagrinde aptikta daugiausia 10—15 cm storio sudegusių rąstelių. Be to, krosnių apačioje buvo pridėta ir stambokų, maždaug 30×25×45 — 50×30×60 cm dydžio akmenų, tarp kurių pastebėta ir apskaldytų trinamųjų girnų dalių.

Tokio tipo gyvenamųjų pastatų krosnys dažnai aptinkamos ir kituose, ypač rytinių Lietuvos, kaimyninių Latvijos rajonų ir rytinių slavų žemių II tūkstantmečio pradžios gyvenviečių pastatuose¹⁶⁰.



9 pav. Aukštadvario piliakalnio XII–XIV a. gyvenamojo pastato planas:
1 — molis, 2 — akmenys, 3 — sudegę rąstai

Prie gyvenamųjų Aukštadvario piliakalnio pastatų buvo rasta ir įvairaus dydžio apdegusių molio tinko gabalų. Tai rodo, kad šiuo tinku buvo užkrečiami plyšiai tarp pastatų sienose buvusių gulsčių rąstų. Apie gyvenamuosius pastatus buvo aptikta ir nemažai įvairių, ypač XII–XIV a., daiktų¹⁶¹.

Atskirai paminėtinos taip pat gyvenamojo pastato liekanos, aptiktos šiaurvakariniame piliakalnio aikštelės pakraštyje. Pastatas čia buvo 3,3×4,2 m dydžio, su medinėmis grindimis ir krosnimi. Pastato viduje ir apie jį rasta keletas smulkių žalvarinių neaiškios paskirties, atrodo, juvelyro įrankių, nebaigtų gaminti žalvarinių rutulio formos skambalėlių, žalvarinė pasaginė praplatintais galais segė, truputis žalvarinius dirbinius gaminant atlikusių skardelių ir vielučių. Dviejose vietose ant grindų rastos dviejų 10–15 cm skersmens iš plonų medžio balanėlių pintų krepšelių liekanos. Krepšeliuose, atrodo, buvo sudėtos smulkios žalvario atliekos ir odos atraizėlės. Greičiausiai šis pastatas priklausė pilies amatininkui — juvelyriui. Kito netoliese buvusio panašaus pastato aplinkumoje buvo rasta befor-

mių molio gabalų, kuriuose pastebėta grūsto akmens priemaišų. Matyt, tai buvo puodų lipdymui paruošta žaliava.

Vadinasi, vakariniame ir pietvakariniame Aukštadvario piliakalnio aikštelės pakraštyje II tūkstantmečio pradžioje būta pilies amatininkų pastatų.

Aukštadvario piliakalnio beveik visi ūkinės paskirties pastatai buvo be grindų ir krosnių. Tik tai viename iš jų pastebėta medinių grindų pėdsakai, o apie jį, be įvairių II m. e. tūkstantmečio pradžios dirbinių, buvo rasta sudegusių rugių, kviečių, miežių, avižių, žirnių, vikių ir pupų grūdų¹⁶². Matyt, čia stovėta klėties.

Kituose Aukštadvario piliakalnio ūkiniuose pastatuose tokio inventoriaus nerasta. Kai kuriuose buvo pastebėta tik tai sudegusių šiaudų ar šieno gniūžčių. Tai rodytų, kad greičiausiai ten būta kluonų, kur krauta pašaras gyvuliams ir nekulti javai.

Apie Aukštadvario piliakalnio pastatų stogus, duris ir langus duomenų tyrinėjimų metu negauta.

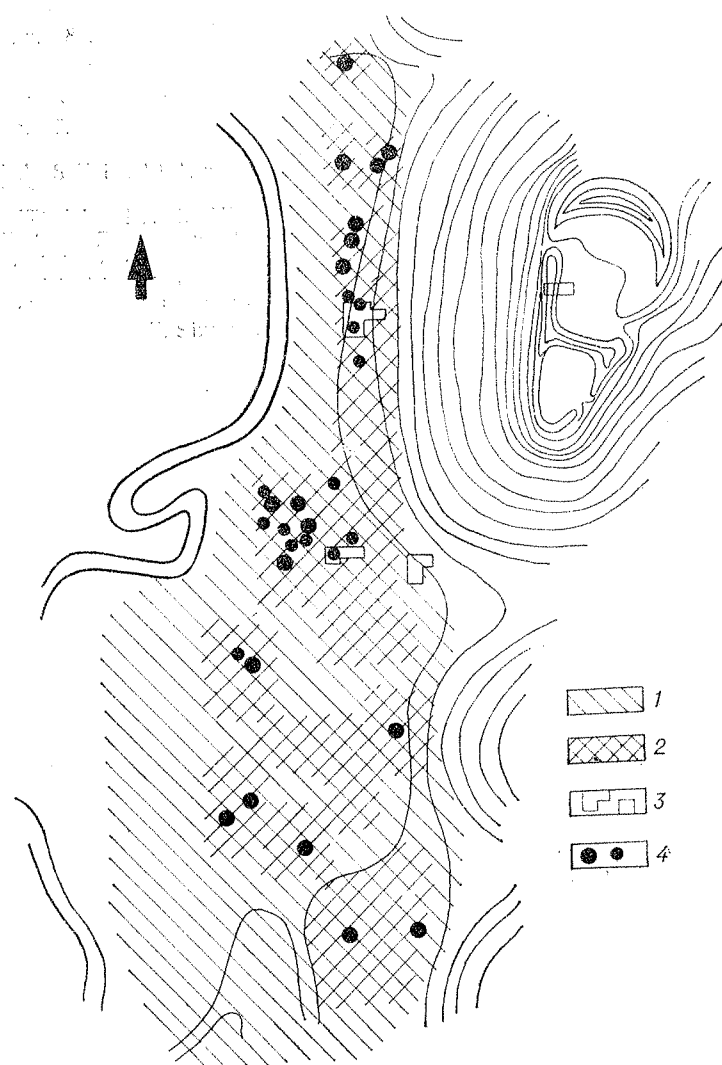
Pažymėtina, kad panašių, maždaug vienalaikių su aukščiau aprašytais Aukštadvario piliakalnio pastatais aptikta Latvijoje¹⁶³ ir nemažuose Rytų Europos miškingosios juostos plotuose¹⁶⁴, tuo tarpu pietinėse rytų slavų žemėse net iki XII–XIII a. dar tebevyravo pusiau žeminių tipo keturkampiai pastatai¹⁶⁵.

PILIAKALNIŲ PAPĖDŽIŲ GYVENVIETĖS

IX–XIII a. piliakalnių papėdėse aptinkami gana ryškūs senųjų gyvenviečių pėdsakai. Neretai šio laikotarpio piliakalnių gyvenvietės užima jau iki 2–5 ha plotą (Apuolė, Aukštadvaris, Imbarė) (10 pav.). Įsikūrusios jos būna dažniausiai kiek žemiau piliakalnių dirvose (Aukštadvaris, Berzgainiai, Nemenčinė), kartais ir gana giliuose, dažniausiai upių, slėniuose, kurie, ypač pavasario potvynių metu, dabar dažnai ištisai užliejami (Dapšiai, Imbarė, Kernavė).

Iki šiol nė viena aprašomojo laikotarpio piliakalnių gyvenvietė nėra galutinai ištirta. Todėl šiuo metu dar neišaiškinta, ar tokių gyvenviečių naudojimo laikais vandens lygis Lietuvoje buvo gerokai žemesnis, negu dabar, ar jų gyventojai nuo potvynių apsisaugodavo specialiomis užtvankomis. Gyvenviečių topografinė padėtis rodytų, kad to meto Lietuvos gyventojai joms parinkdavo vietas, labiausiai apsaugotas nuo įvairių gamtos negandų (audrų, pūgų ir pan.), arti dirbamų žemių plotų ir prie patogių susisiekimo kelių.

Paprastai aprašomojo laikotarpio piliakalnių gyvenvietėse aptinkamas jau gana intensyvus, neretai 1,5–2 m ir daugiau storio (Aukštadvaris, Imbarė) kultūrinis sluoksnis. Tik tai dėl to, kad jos nuo seno ariamos, jis dažniausiai būna smarkiai suardytas, ir jame aptinkamos senienos, ypač įvairių statinių pėdsakai, prastai išlikę.



10 pav. Imbarės piliakalnio ir jo senosios gyvenvietės situacija:
1 – šviesiai pilka žemė, 2 – tamsiai pilka žemė su smulkiais degėsiais,
3 – tyrinėtos vietos, 4 – II m. e. tūkstantmečio pradžios pastatuose
buvusių iš akmenų krautų krosnių vietos

Dauguma piliakalnių papėdėse buvusių senųjų gyvenviečių ryškesnių išorinių įtvirtinimų žymių neturi. Galimas daiktas, kad jos buvo aptvertos nesudėtingos konstrukcijos medinėmis užtvaramis. Tokios užtvartos pėdsakai iki šiol pastebėti tiktai Norkūnų (Prienų raj.) piliakalnio prie Skardupio tyrinėtoje I m. e. tūkstantmečio antrosios pusės gyvenvietėje, kur pietrytiniame jos pakraštyje aptikta maždaug 10–15 cm skersmens statmenai į žemę, daugiausia kas 1,5–2 m, įkastų medinių stulpų eilė¹⁶⁶.

Daug geriau I m. e. tūkstantmečio antrosios pusės ir II tūkstantmečio pradžios gyvenvietės tarsi priešpilio išoriniai įtvirtinimai iki šiol išlikę Piliakalnių kaimo (Vilkaviškio raj.) piliakalnio vakarinėje papėdėje¹⁶⁷. Šioje vietoje, maždaug 70×130 m dydžio gyvenvietės dalis, vadinama Šančiais, apvasta iki 2 m aukščio ir 10 m pločio prie pagrindo iš žemių piltų pylimu. (Kartais nurodoma, kad už jo kiek atokiau yra buvęs ir antrasis pylimas, kuris vėliau buvo visai nuartas ir išnyko¹⁶⁸.) Kasinėjant nustatyta, kad pylimo vietoje iš pradžių buvo tik menka medinė užtvara. Jai sudegus, toje vietoje vėliau iš žemių buvo supiltas 1,2 m aukščio ir 5 m pločio prie pagrindo pylimėlis, ant kurio viršaus dar pastatyta kažkokia gynybinė medinė užtvara. Šio pylimėlio paviršius dar buvo išgrįstas akmenimis. Kai ir ši užtvara sudegė, pylimėlis buvo paaukštintas, pripilant apie 0,8 m storio žemių sluoksnį. Jo paviršius vėl buvo išgrįstas akmenimis. Vėlyvasis piliakalnio bei jo gyvenvietės sluoksnis, kartu ir aprašyti jos įtvirtinimai datuojami IX–XV amžiumi¹⁶⁹.

Tyrinėjant Jautakių (Mažeikių raj.) piliakalnio gyvenvietę, jos pakraštyje, atrodo, taip pat aprašomojo laikotarpio sluoksnyje, buvo aptikta iš akmenų krautos, greičiausiai apsauginės sienos liekanos¹⁷⁰. Iš turimų duomenų tikslesnės jos konstrukcijos dar negalima nustatyti.

Kitų aprašomojo tipo gyvenviečių – priešpilių (Bakainiai, Padievaitis, Šilalės raj., ir kt.) įtvirtinimai archeologų tebėra nekasinėti, todėl apie jų įtvirtinimų konstrukciją bei raidą plačiau dar negalime kalbėti.

GYVENVIEČIŲ PASTATAI

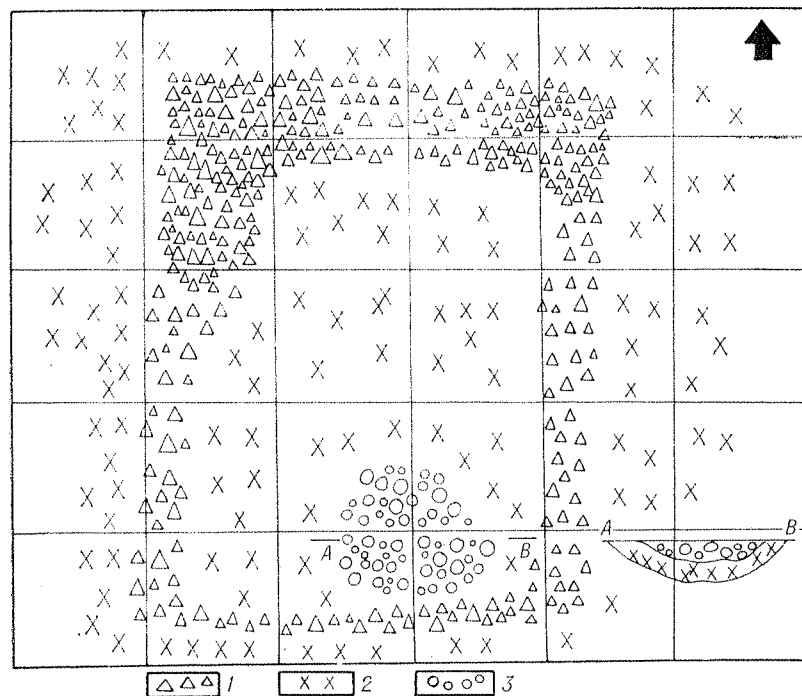
Minėjome, kad piliakalnių papėdėse buvusių gyvenviečių įvairių pastatų liekanos Lietuvoje dažniausiai labai suardytos. Neretai apie jas galima kalbėti, tiktai remiantis tose vietose aptinkamais molio tinko gabalėliais ir įvairiais kitais to laikotarpio radiniais.

Šiuo metu turimi duomenys rodo, kad aprašomojo laikotarpio piliakalnių gyvenvietėse, atsižvelgiant į vietos sąlygas, pastatai dažniausiai būdavo išsidėstę kiek aukštesnėse piliakalnių papėdžių vietose, beveik tiesiomis (Imbarė) (10 pav.) arba kiek lenktomis (Dapšiai) linijomis. Iki šiol iš IX–XIII a. tokių gyvenviečių pastatų geriau išlikę aptikti tiktai Imbarėje. Ryškiausios antžeminio keturkampio pastato liekanos čia atidengtos pietvakarinėje piliakalnio papėdėje¹⁷¹ (11 pav.). Pastato būta 3,4×4,2 m dydžio, su iš akmenų krauta apie 1 m skersmens krosnimi pietvakariniam jo kampe.

Pastebėsime, kad iki šiol su iš akmenų krautomis gyvenamųjų pastatų krosnimis dažniausiai susiduriama vakariniuose Lietuvos rajonuose. Tokios krosnys maždaug jau nuo VIII—X a. labiausiai buvo paplitusios pietinėse slavų ir joms gretimų kitų Europos genčių žemėse¹⁷². Galimas daiktas, kad ir vakarų Lietuva šiuo atžvilgiu tuomet įėjo į tų Europos sričių kultūrinės įtakos sferą.

Imbarės gyvenvietės pastato sienos tinkuotos moliu. Grindų pėdsakų nepastebėta. Pastatų su grindimis, jau esame pažymėję, iki šiol buvo aptikta tik Aukštadvario piliakalnyje, taip pat jau XIV a. pastate Vilniaus Dainų slėnyje¹⁷³ ir maždaug vienalaikiuose Vilniaus Žemutinės pilies¹⁷⁴ mediniuose pastatuose. Taigi atrodo, kad maždaug iki XIV a. Lietuvoje medinės grindys buvo dedamos greičiausiai tik pilyse stovėjusiuose mediniuose pastatuose.

Imbarės pastato viduje ir apie jį buvo rasta žalvarinės vytinės antkaklės dalis, geležinis peilis, nemažai didokų molinių svorelių, žiestos keramikos bei įvairių, daugiausia naminių gyvulių, kaulų. Sprendžiant iš radinių, pastatas datuotinas X—XII amžiumi. Priestatų pėdsakų prie jo nepa-



11 pav. Imbarės piliakalnio gyvenvietės X—XII a. gyvenamojo pastato planas:

1 — apdegęs molio tinkas, 2 — smulkūs degėsiai, 3 — akmenys

stebėta. Tai verčia mus šiuo metu suabejoti, kad žemaičiai namus statėsi jau IX—XII a., kaip dar neseniai teigė kai kurie tyrinėtojai¹⁷⁵.

Atrodo, kad įvairūs priestatai prie gyvenamųjų ir ūkinių pastatų Lietuvoje atsirado maždaug nuo XIV a., iš pradžių daugiausia prie stambesnių feodaliųjų bei prekybos centrų, greičiausiai jau miestų tipo gyvenvietėse. Kaip žinome, iki šiol daugiausia su nedideliais įvairios paskirties priestatais susidurta tik XIV a. pastate, aptiktame Vilniaus Dainų slėnyje¹⁷⁶ ir XVI—XVII a. Vilniaus Žemutinės pilies teritorijoje stovėjusiuose pastatuose¹⁷⁷.

SENOSIOS KAIMAVIETĖS

Nemažai vadinamo atviro tipo gyvenviečių Lietuvoje atsirado jau I m. e. tūkstantmečio viduryje ir antrojoje pusėje. Gerokai jų pagausėjo IX—XIII amžiais. Tai iš dalies gali paliudyti ir XIII—XIV a. rašytiniai šaltiniai, minintys įvairius Lietuvos kaimus. Pavyzdžiui, P. Dusbargas nurodo, kad 1300 m. kryžiuočių kariuomenė, įsiveržusi, atrodo, į Aukaimio pilies valdovui priklausiusias žemes, sunaikino net 6 kaimus¹⁷⁸. Matyt, visi tie kaimai ir priklausė pilies valdovui. Tokių aprašymų to laikotarpio šaltiniuose yra ir daugiau. Taigi tais laikais Lietuvoje jau būta kaimų, matyt, priklausiusių atskiriems Lietuvos didikams, kurių vardais neretai tie kaimai ir vadinosi.

Dabartiniu metu Lietuvoje suregistruota daugiau kaip 20 atviro tipo gyvenviečių. Tikrai penkiose iš jų rasta žiestos keramikos ir kitokių aprašomojo laikotarpio archeologinių radinių¹⁷⁹. Tačiau iki šiol nė viena IX—XIII a. kaimavietė archeologų dar nekasinėta (radiniai aptikti žvalgymo metu). Todėl iš esamų duomenų apibūdinti jose tuomet stovėjusius įvairius pastatus šiuo metu dar neįmanoma. Galima pasakyti tik tiek, kad šios gyvenvietės buvo įsikūrusios taip pat prie vandens, jau kiek atokiau nuo piliakalnių, pakilesnėse vietose, kartais netoli dabartinių gyvenviečių arba net jų ribose (pvz., Aukštadvaris).

ISNASOS

1. DOWGIRD T., 1888, p. 26—32.
2. Išlikę Jurbarko piliakalnio radiniai yra KVIM, inv. Nr. 1081: 1—85, 1030: 1.
3. DAUGUDIS V., 1961, p. 16—40.
4. Dalis Bubių piliakalnio radinių yra KVIM, inv. Nr. 1503: 1—96, 1506: 1—54.
5. Trumpa informacija apie Bubių piliakalnio kasinėjimus paskelbta, žr.: KRZYWICKI L., 1906, p. 83—84.
6. Trumpos L. Kšywickio pastabos apie Bubių piliakalnio kasinėjimus yra: AILS, b. Nr. 60/1903; KVIM, b. Nr. 468; MMT, b. Nr. 47, p. 38—44.
7. KRZYWICKI L., 1913, p. 17.
8. Ten pat, p. 19.
9. Dalis Darbutų piliakalnio radinių yra KVIM, inv. Nr. 1504: 1—35, 1507: 1—11.
10. KRZYWICKI L., 1909, p. 25—27; 1913, p. 15—29.
11. Dalis Veliuonos piliakalnio radinių yra KVIM, inv. Nr. 1695: 1—52, 1697: 1—112.
12. Trumpos L. Kšywickio pastabos apie Veliuonos piliakalnio kasinėjimus yra KVIM, b. Nr. 468. Pagrindiniai šių tyrinėjimų rezultatai trumpai paskelbti jau pokario metais, žr.: VOLKAITE-KULIKAUSKIENĖ R., 1958, p. 57—59; KULIKAUSKAS P., KULIKAUSKIENĖ R., TAUTAVICIUS A., 1961, p. 369—370.

13. KULIKAUSKAS P., KULIKAUSKIENE R., TAUTAVICIUS A., 1961, p. 29.
14. Tyrinėjimų ataskaitos ir radiniai yra KVIM. Dalis medžiagos paskelbta, žr.: TARASENKA P., 1934, p. 409—418; 1934a, p. 85—87; 1956, p. 29—30, 62; ТАРАСЕНКО П. Ф., 1952, p. 86—91; PUZINAS J., 1938, p. 209—210; VOLKAITE-KULIKAUSKIENE R., 1958, p. 25—26; KULIKAUSKAS P., KULIKAUSKIENE R., TAUTAVICIUS A., 1961, p. 29, 118, 269—270.
15. 1928—1929 m. Apuolės piliakalnį kasinėjo E. Volteris, o 1931—1932 m. — Karo muziejus. Dalis trumpų ataskaitų ir radiniai yra KVIM. Kai kurie tyrinėjimų duomenys paskelbti, žr.: PUZINAS J., 1938, p. 292—294; TARASENKA P., 1956, p. 57; VOLKAITE-KULIKAUSKIENE R., 1958, p. 42—46; KULIKAUSKAS P., KULIKAUSKIENE R., TAUTAVICIUS A., 1961, p. 365—367.
16. 1933—1934 m. Įpilties piliakalnį kasinėjo Karo muziejus. Dalis trumpų ataskaitų ir radiniai yra KVIM. Kai kurie tyrinėjimų duomenys paskelbti, žr.: PUZINAS J., 1938, p. 294—297; TARASENKA P., 1956, p. 72; VOLKAITE-KULIKAUSKIENE R., 1958, p. 51—54; KULIKAUSKAS P., KULIKAUSKIENE R., TAUTAVICIUS A., 1961, p. 367—369.
17. Apuolės piliakalnyje ištirta apie 450 m². Įpilties piliakalnyje ištirtą plotą iš esamų duomenų nustatyti sunku.
18. Kasinėjant Įpilties piliakalnį buvo nustatyta, kad jo papėdėje buvusi gyvenvietė užėmė net apie 5 ha. Smulkesnių duomenų apie šiuos tyrinėjimus neišliko, žr.: PUZINAS J., 1938, p. 296.
19. Plg.: TAUTAVICIUS A., 1974, p. 179.
20. DAUGUDIS V., 1962, p. 43—69.
21. ДАУГУДИС В., СТАНКУС П., МЕРКЯВИЧЮС А., 1975, c. 405—406.
22. МЕРКЯВИЧЮС А., СТАНКУС П., 1973, c. 376—377; MERKEVICIUS A., 1974, p. 15—19.
23. DAUGUDIS V., 1970, p. 29—36.
24. КУЛИКАУСКАС П., 1968, c. 266—267; 1970, c. 97—101.
25. ВОЛКАЙТЕ-КУЛИКАУСКЕНЕ Р., 1972, c. 418—419; KULIKAUSKIENE R., 1972, p. 22—25; 1974, p. 23—29; VOLKAITE-KULIKAUSKIENE R., 1974, p. 51—65.
26. KULIKAUSKAS P., 1958, p. 20—43.
27. ВОЛКАЙТЕ-КУЛИКАУСКЕНЕ Р., КУЛИКАУСКАС П., 1976, c. 433—434.
28. КУЛИКАУСКАС П., 1966, c. 18; 1968, c. 308—311; KULIKAUSKAS P., 1972, p. 143—164.
29. VOLKAITE-KULIKAUSKIENE R., 1961, p. 41—65; 1974a.
30. КУЛИКАУСКАС П., 1966, c. 18; KULIKAUSKAS P., 1972a, p. 83—109.
31. КУЛИКАУСКАС П., 1972, c. 417; KULIKAUSKAS P., 1972 b, p. 16—19; 1974, p. 97—116.
32. TAUTAVICIUS A., 1960, p. 3—48; 1964, p. 171—187.
33. LAA, 1975, 3 žemėlapis.
34. KULIKAUSKAS P., 1960, p. 33—65.
35. DAUGUDIS V., 1962, p. 43—69.
36. TAUTAVICIUS A., 1960, p. 6.
37. TAUTAVICIUS A., 1964, p. 171—187.
38. Zr. šio darbo 19—32 išnašas.
39. BUTKEVICIUS I., 1958, p. 157—173; 1959, p. 237—256; 1966, p. 225—241; 1967, p. 79—93; 1971; БУТКЯВИЧЮС И. И., 1959, c. 396—407.
40. CERBULENAS K., 1958, p. 73—94; 1958a, p. 104—145; 1960, p. 3—32; 1964, p. 173—191; 1965, p. 41—62; 1974, p. 323—367; ЧЕРБУЛЕНАС К., 1950, c. 62—73; 1973.
41. ZILENAS V., 1958, p. 146—156.
42. Plg.: PASUTA V., 1971, p. 242.
43. TARASENKA P., 1956, p. 7—9; KULIKAUSKAS P., KULIKAUSKIENE R., TAUTAVICIUS A., 1961, p. 6—7.
44. TARASENKA P., 1956, p. 6—7; KULIKAUSKAS P., KULIKAUSKIENE R., TAUTAVICIUS A., 1961, p. 6—7.
45. VOLKAITE-KULIKAUSKIENE R., 1959, p. 125—137.
46. Ten pat, p. 134—137.
47. LAA, II, 1975, p. 35.

48. KULIKAUSKAS P., 1972, p. 145—152.
49. LAA, II, 1975, p. 110—111.
50. SRP, I, 1861, p. 157.
51. Ten pat, p. 587.
52. Ten pat, p. 158, 180.
53. Ten pat, p. 157 („... duo suburbia dicti castris, unum in monte, aliud in valle...“).
54. Ten pat, 8 priedas.
55. Plg.: KULIKAUSKAS P., 1972, p. 155—156.
56. Plg.: HENSEL W., 1971, p. 241—242, 246—247, pav. 51—52.
57. РАППОПОРТ П. А., 1956, c. 118—120.
58. HENSEL W., 1971, p. 241—242, 246—247; LECIEJEWICZ L., 1976, p. 104.
59. VOLKAITE-KULIKAUSKIENE R., 1958, p. 44.
60. VOLKAITE-KULIKAUSKIENE R., 1961, p. 46—48; 1974a, p. 13—20.
61. VOLKAITE-KULIKAUSKIENE R., 1974a, p. 13.
62. NIESIOŁOWSKA-WĘDZKA A., 1974, p. 111.
63. DĄBROWSKA E., 1971, p. 61; SD, 1974, p. 155—157; HERRMANN J., 1976, p. 115.
64. SD, 1974, p. 155.
65. HENSEL W., 1971, p. 212; DĄBROWSKA E., 1971, p. 61.
66. РАППОПОРТ П. А., 1956, c. 73—102; 1961, c. 102—112; 1967, c. 125—127.
67. STUBAVS A., 1957, p. 32; 1976, p. 37—48.
68. LA, 1974, p. 263.
69. СЕДОВ В. В., 1970, c. 14—15; SZYMANSKI W., 1973, p. 76.
70. ШИНОРЕ Э. Д., 1961, c. 20—23, 75—88.
71. SD, 1974, p. 154—157; HERRMANN J., 1976, p. 114—116.
72. KULIKAUSKAS P., 1958, p. 25—27.
73. РАППОПОРТ П. А., 1956, c. 69—73; 1961, c. 99—106; 1967, c. 114—124.
74. DĄBROWSKA E., 1973, p. 57—59.
75. КУЛИКАУСКАС П., 1970, c. 98.
76. DAUGUDIS V., 1970a, p. 26—27.
77. КУЛИКАУСКАС П., 1966, c. 76; 1968a, c. 303.
78. ДАУГУДИС В., 1966a, c. 6.
79. KULIKAUSKAS P., 1972, p. 145.
80. KULIKAUSKAS P., 1972a, p. 92.
81. VOLKAITE-KULIKAUSKIENE R., 1958, p. 54.
82. DAUGUDIS V., 1974, p. 59.
83. МЕЛЬНИКОВСКАЯ О. Н., 1967, c. 30.
84. DĄBROWSKA E., 1973, p. 59.
85. SD, 1974, p. 158; HERRMANN J., 1976, p. 115—120.
86. HENSEL W., 1971, p. 219—224.
87. SCHULDT E., 1958, p. 89—92; SD, 1974, p. 154—157.
88. РАППОПОРТ П. А., 1956, c. 121—124.
89. РАППОПОРТ П. А., 1961, c. 133—136.
90. РАППОПОРТ П. А., 1967, c. 136.
91. LA, 1974, p. 263.
92. РАППОПОРТ П. А., 1956, c. 124—126; 1967, c. 136.
93. Spėjama, kad Dubysos piliis buvusi Bubių piliakalnyje, žr.: LAA, II, 1975, 43. Šiuo metu Bubių piliakalnio pietrytinio šlaito aukštis nuo išlikusio pylimo viršūnės iki jo pašlaitėje esančio griovio dugno yra apie 15 m.
94. „Et duo fratres, scilicet Joannes Hane et Clawenbeke de menibus ad mortem sunt proiecti“, SRP, II, 1863, p. 78.
95. LIS, I, 1955, p. 52.
96. РАППОПОРТ П. А., 1956, c. 124—126.
97. DAUGUDIS V., 1974, p. 19—20.
98. РАППОПОРТ П. А., 1956, c. 131—137; 1961, c. 144—155; 1967, c. 149—153.
99. РАППОПОРТ П. А., 1956, c. 136—137; 1961, c. 144; 1967, c. 139.
100. РАППОПОРТ П. А., 1967, c. 139.
101. LAA, II, 1975, p. 35.
102. KULIKAUSKAS P., 1960, p. 43.
103. KULIKAUSKAS P., 1958, p. 28.

104. DAUGUDIS V., 1970, p. 32—33.
105. Ten pat, p. 33.
106. DAUGUDIS V., 1974, p. 22.
107. VOLKAITE-KULIKAUSKIENE R., 1958, p. 44; KULIKAUSKAS P., KULIKAUSKIENE R., TAUTAVICIUS A., 1961, p. 367.
108. Apuolės piliakalnio 1931—1932 m. tyrinėjimų ataskaita, p. 15, KVIM, b. 64.
109. KULIKAUSKAS P., 1970, p. 18; КУЛИКАУСКАС П., 1970, c. 98.
110. Ten pat, p. 21—22; Ten pat, p. 101.
111. KULIKAUSKAS P., 1972a, p. 94.
112. KULIKAUSKAS P., 1974, p. 105—106.
113. L. Kšywickio rankraštinės pastabos, mašinraštis, p. 5—8, KVIM, b. Nr. 469.
114. DAUGUDIS V., 1970a, p. 27.
115. DAUGUDIS V., 1961, p. 17—19.
116. Ten pat, p. 18, pav. 1.
117. Ten pat, p. 19.
118. Ten pat, p. 18, pav. 1.
119. Ten pat, p. 18—19.
120. Ten pat, p. 20—21.
121. Ten pat, p. 31.
122. „... sprang er eilent zu einem finstern keller oder speluncken, do er sein weib versteckett hatte...“, SRP, II, 1863, p. 490.
123. ГОНЧАРОВ В. К., 1950; РАППОПОРТ П. А., 1956, c. 103—106; 1967, c. 127—130; АУ, III, 1975, c. 270—295.
124. LA, 1974, p. 263.
125. ТЫНИССОН Э., 1975, c. 88—93, пус. 1.
126. SD, p. 156—157.
127. ГОНЧАРОВ В. К., 1950, c. 33—49.
128. Ten pat, p. 19.
129. SIDERAVICIUS K., 1964, p. 190—191.
130. PUZINAS J., 1938, p. 249; VOLKAITE-KULIKAUSKIENE R., 1958, p. 46—47; KULIKAUSKAS P., KULIKAUSKIENE R., TAUTAVICIUS A., 1961, p. 366—367.
131. PUZINAS J., 1938, p. 296; VOLKAITE-KULIKAUSKIENE R., 1958, p. 52; KULIKAUSKAS P., 1960, p. 48—49; KULIKAUSKAS P., KULIKAUSKIENE R., TAUTAVICIUS A., 1961, p. 368—369.
132. PUZINAS J., 1938, p. 296.
133. J. P. (PUZINAS J.), 1934, p. 322—323.
134. Zr. 131 išnašą.
135. ГОНЧАРОВ В. К., 1956, c. 24; РАППОПОРТ П. А., 1956, c. 133—134; 1961, c. 154.
136. „... portam castris secrete aperuit...“, SRP, I, 1861, p. 167.
137. HENSEL W., 1971, p. 230—232.
138. SD, 1974, p. 160—161.
139. РАППОПОРТ П. А., 1956, c. 136; 1961, c. 149—150; HENSEL W., 1971, p. 229—230.
140. РАППОПОРТ П. А., 1967, c. 150—151.
141. Ten pat, p. 151.
142. KULIKAUSKAS P., 1958, p. 21, pav. 2.
143. LR, 1876, p. 123, 252, 258.
144. KULIKAUSKAS P., 1958, p. 28.
145. ГОНЧАРОВ В. К., 1950, c. 25.
146. РАППОПОРТ П. А., 1956, c. 134—135; 1961, c. 153—154; 1967, c. 153—154.
147. VOLKAITE-KULIKAUSKIENE R., 1958, p. 45—46; KULIKAUSKAS P., KULIKAUSKIENE R., TAUTAVICIUS A., 1961, p. 367.
148. DAUGUDIS V., 1974, p. 19.
149. DAUGUDIS V., 1970, p. 30.
150. SRP, I, 1861, p. 133.
151. DAUGUDIS V., 1970, p. 30.
152. DAUGUDIS V., 1974, p. 19.
153. TAUTAVICIUS A. 1966 m. žvalgomosios archeologinės ekspedicijos ataskaita, p. 39, MAII, inv. Nr. 246.
154. LAA, II, 1975, p. 180.

155. РАППОПОРТ П. А., 1961, c. 155—157; 1967, c. 154—156.
156. РАППОПОРТ П. А., 1967, c. 154.
157. Ten pat, 1967, p. 155.
158. DAUGUDIS V., 1962, p. 57—62.
159. TAUTAVICIUS A., 1958, p. 95—96.
160. DAUGUDIS V., 1962, p. 60.
161. Ten pat, p. 60.
162. Ten pat, p. 61.
163. ШНОРЕ Э. Д., 1961, c. 55—88; LA, 1974, p. 257—263; СЕДОВ В. В., 1975, c. 292.
164. РАППОПОРТ П. А., 1975, c. 124, пус. 5.
165. РАППОПОРТ П. А., 1975, c. 129—130.
166. DAUGUDIS V., 1974 m. Norkūnų (Prienų raj.) piliakalnio tyrinėjimų ataskaita, p. 81—83, MAII, b. Nr. 356.
167. KULIKAUSKAS P., 1972, p. 145, 149—152. Kartais buvo manoma, kad šioje gyvenvietėje buvo karų su švedais laikais įtvirtinta kariuomenės stovykla, ką esą patvirtina jos pavadinimas — „Sančiai“, žr.: Biruta, 1889, p. 899.
168. KULIKAUSKAS P., 1972, p. 145.
169. Ten pat, 1972, p. 158—159.
170. MERKEVICIUS A. ir STANKUS J. Jautakių km. piliakalnio ir gyvenvietės, Tirkšlių apyl., Mažeikių raj., 1975 m. tyrinėjimų ataskaita, p. 135—162, 1975, MAII, b. Nr. 519.
171. DAUGUDIS V., 1970, p. 35.
172. РАППОПОРТ П. А., 1975, c. 147—148.
173. TAUTAVICIUS A., 1958, p. 57.
174. TAUTAVICIUS A., 1960, p. 10—11.
175. CERBULENAS K., 1958, p. 104—105; CERBULENAS K., 1960, p. 3—32; BUTKEVICIUS I., 1958, p. 157—172; ZILENAS V., 1958, p. 146—156.
176. TAUTAVICIUS A., 1958, p. 97—98.
177. TAUTAVICIUS A., 1960, p. 27—29.
178. „... intraverunt territorium castris Oukaym et combustis sex villis“, SRP, I, 1861, p. 165.
179. LAA, II, 1975, p. 190—192.