

**Lietuvos TSR
archeologijos
paminklai ir jų apsauga**



**E. Jovaiša
J. Markelevičius**



LIETUVOS TSR KULTŪROS MINISTERIJA
MOKSLINĖ METODINĖ KULTŪROS PAMINKLŲ APSAUGOS TARYBA

E. JOVAIŠA, J. MARKELEVIČIUS

LIETUVOS TSR
ARCHEOLOGIJOS PAMINKLAI
IR JŲ APSAUGA

Metodinė priemonė

VILNIUS — 1976

PRATARMĖ

Lietuvos TSR Aukščiausioji Taryba 1967 metais priėmė naują kultūros paminklų apsaugos Įstatymą. Tai akivaizdžiai rodo, kaip mūsų socialistinė visuomenė vis labiau rūpinasi archeologijos, architektūros, dailės, istorijos paminklais. Svarbią vietą kultūros paminklų tarpe užima archeologijos paminklai.

Svarbiausioji archeologijos paminklų mokslinio tyrimo įstaiga yra Lietuvos TSR Mokslų akademijos Istorijos institutas. Instituto archeologijos sektoriaus surengti kasinėjimai įvairiuose respublikos rajonuose davė turtingos medžiagos seniausią Lietuvos istorijai pažinti. Be to, sektorius koordinuoja kitų įstaigų — Vilniaus valstybinio V. Kapsuko universiteto, Vilniaus valstybinio pedagoginio instituto, Lietuvos TSR kultūros ministerijos Mokslinės metodinės kultūros paminklų apsaugos tarybos, Paminklų konservavimo instituto, respublikos muziejų atliekamus archeologinius tyrinėjimus. Minėtų įstaigų darbuotojai paskelbė nemažai mokslo darbų ir populiarių leidinių archeologijos klausimais (žr. literatūros sąrašą), tačiau jie šiuo metu dažnam skaitytojui mažai prieinami.

Rengdami šį leidinį, autoriai kėlė sau kuklų tikslą: parinkti svarbesnę medžiagą apie archeologijos paminklus ir išdėstyti kaip galima glausčiau ir paprasčiau, kad būtų prieinama ir skaitytojams, neturintiems specialaus pasirengimo iš archeologijos. Autoriai naudojosi anksčiau išleistomis monografijomis bei straipsniais, taip pat naujausių tyrinėjimų medžiaga. Išangą, II, III, IV skyrelius parašė E. Jovaiša, I skyrelį — J. Markelevičius. Iliustracijų 1—6 lentelės sudarė ir jų paaiškinimus parengė E. Jovaiša, 7 lentelę sudarė ir jos paaiškinimus parengė J. Markelevičius. Fotonuotraukos paimtos iš Lietuvos TSR MA Istorijos instituto archeologijos sektoriaus archyvo ir iš Lietuvos TSR kultūros ministerijos Mokslinės metodinės kultūros paminklų apsaugos tarybos dokumentacijos centro.

Leidinyi skiriamas kultūros paminklų apsaugos darbuotojams, Lietuvos TSR paminklų apsaugos ir kraštotyros draugijos pirminių organizacijų vadovams, visuomeniniams kultūros paminklų apsaugos inspektoriams ir visiems suinteresuotiems kultūros ir švietimo darbuotojams.

Už vertingus pasiūlymus, rengiant šį leidinį, autoriai dėkoja Lietuvos TSR MA Istorijos instituto archeologijos sektoriaus vadovui istorijos kandidatui A. Tautavičiui, to paties sektoriaus bendradarbiui V. Daugudžiui, Lietuvos TSR kultūros ministerijos Muziejų ir kultūros paminklų apsaugos valdybos vyr. inspektorei V. Deimantienei.

Autoriai

ĮZANGA

Ilgoje žmonijos raidoje kito visuomenės gyvenimo būdas, ir kiekvienos epochos žmonės paliko savitų, nepakartojamų materialinės veiklos paminklų, kurie tapo archeologijos mokslo tyrinėjimų objektais.

Archeologijos mokslo ištakų reikia ieškoti antikinėje Graikijoje. IV a. pr. m. e. graikų filosofas Platonas pirmą kartą paminėjo terminą „archeologija“ (graikiškai „archaios“ — senas, „logos“ — mokslas, žodis). Platono laikais archeologija reiškė viską, kas susiję su senove. Vėlesniais laikais, o ypač feodalizmo epochoje, archeologijos terminas reiškė antikinio (graikų ir romėnų) meno tyrinėjimus. Archeologija būdavo sutapatinama su gamtos mokslais: biologija, antropologija. Tik XIX a. viduryje archeologija susiformavo kaip istorijos mokslo šaka.

Archeologijos mokslas tyrinėja materialinės kultūros paminklus bei jų liekanas, užsikonservavusius žemėje, ir, jais remdamasis, atskleidžia seniausią žmonijos vystymosi laikotarpį.

Archeologija — savarankiška istorijos mokslo šaka. Ji turi savo objektą, šaltinius ir jų kaupimo bei tyrinėjimo metodiką. Archeologija netyrinėja visų socialinių ekonominių formacijų. Didžiausią dėmesį ji skiria pirmąsias bendruomeninės santvarkos istorijai, iš dalies prisideda ir prie feodalizmo laikotarpio tyrinėjimų.

Praėjusių epochų Lietuvos gyventojų veiklą atspindi įvairūs ir gausūs archeologijos paminklai. Tai senovės gyvenvietės, piliakalniai, pilių liekanos, senamiesčių kultūriniai sluoksniai, gynybiniai pylimai, kūr grindos ir keliai, pilkapiai, plokštiniai kapinynai, alkakalniai, akmenys su ženklais, dubenimis, lobiai, įvairios vietos, kur randami senovės dirbiniai iš medžio, kaulo, akmens ar metalo. Archeologijos mokslo dėka jie atskleidžia seniausios visuomenės vystymosi dėsningumus, materialinės bei dvasinės jos kultūros bruožus.

Senovės darbo įrankiai, pastatų liekanos, ginklai, buitiniai reikmenys, papuošalai — tai archeologijos radiniai. Jie tampa archeologijos šaltiniais — objektyviais vienos ar kitos epochos gamybinių jėgų išsivystymo rodikliais — tik tada, kai teisingai datuojami, kai nustatoma jų paskirtis, vieta bei radimo aplinkybės. Paprastai tokie radiniai yra archeologijos paminklo turi-

nio dalis. Pavyzdžiui, tyrinėjant laidojimo paminklus, svarbu ne tik randami dirbiniai bei jų formos, bet ir kaip jie išdėstyti kape. Nustačius tokių dirbinių formų paplitimo arealą, teritoriją, kur įkapės dėtos vieninga tvarka, išaiškėja atskiros etninės sritys su savita kultūra.

Daiktiniai šaltiniai betarpiški, objektyvūs. Jie atskleidžia išnykusių kartų gamybos ir kultūros išsivystymo lygį bei gyventojų gyvenimo būdą, nes „... kokia individų gyvenimiškoji veikla, tokie ir jie patys“¹. Taigi archeologija įgalina pažinti ne tik tuo metu buvusį kultūros išsivystymo lygį, bet ir gyvavusių socialinius santykius.

Rašytiniai šaltiniai atskleidžia tik palyginti neilgą istorinio vystymosi laikotarpį. Be to, mus pasiekę rašytiniai šaltiniai negausūs ir dažnai vienpusiški ar net neteisingi. Didžiausias dėmesys juose skiriamas karams, politiniams įvykiams, feodalų gyvenimui, o žmonių buitį, jų dvasinį gyvenimą nušviečiami tik fragmentiškai. Todėl istorikas, tyrinėjantis, pavyzdžiui, ankstyvojo feodalizmo laikotarpį, neišvengiamai turės remtis archeologijos mokslo duomenimis. Taigi archeologija praplečia žmonijos istorijos pažinimo chronologines ribas.

Archeologijos paminklai skirstomi į tris grupes: 1) senovės gyvenvietės ir piliakalniai, 2) laidojimo paminklai, 3) kiti paminklai.

Minėti paminklai aprašomi chronologine tvarka, todėl galima pasekti, kaip įvairiais laikotarpiais keitėsi jų formos bei vidaus įrengimai. Skaitytojų patogumui pateikiame Lietuvos archeologijos periodizacijos lentelę² (žr. 7 p.).

Laikantis nurodytų chronologinių ribų 7 lentelėse pateikti kiekvienam laikotarpiui būdingesnių dirbinių piešiniai (žr. įdėklą). Plačiau iliustruojami darbo įrankiai, buitiniai reikmenys, ginklai bei svarbesni papuošalai. Jie suskirstyti pagal archeologijoje priimtą dirbinių klasifikaciją. Lentelių paaiškinimuose nurodoma dirbinių paskirtis, tipai bei jų radimo vietos. Todėl plačiau dirbiniai neaprašomi. Pastebėsime tik, kad anksčiau paplitusių dirbinių gamyba nenutrūkdavo staiga: šiek tiek pakeitus formas ar detales, panašūs dirbiniai būdavo gaminami ir vėlesniųjų meistrų. Tačiau kiekvienam laikotarpiui būdingi saviti gaminiai. Pirmiausia tai pasakytina apie papuošalus: greit kintant madai, per palyginti trumpą laiką paplisdavo nauji papuošalų pavyzdžiai, kurie išstumdavo senuosius. Darbo įrankiai ir ginklai keitėsi lėčiau, ir čia pastebėsime ne tiek naujus jų tipus, kiek tobulesnių ir efektyvesnių formų ieškojimus.

¹ К. Маркс и Ф. Энгельс, Соч., т. 3, с. 19.

² Sudaryta pagal: Lietuvos TSR archeologijos atlasas. Akmens ir žalvario amžiaus paminklai, t. 1, V., 1974; P. Kulikauskas, R. Kulikauskienė, A. Tautavičius, Lietuvos archeologijos bruožai, V., 1961 (toliau -- LAB).

Lietuvos archeologijos periodizacija

Laikotarpio pavadinimas	Trukmė
I. Akmens amžius	X—II tūkst. pr. m. e.
Paleolitas (senasis akmens amžius)	X—VIII tūkst. pr. m. e.
Mezolitas (vidurinis akmens amžius)	VIII—IV tūkst. pr. m. e.
Neolitas (naujasis akmens amžius)	IV—II tūkst. pr. m. e. pradžia
II. Žalvario amžius	1600—550 m. pr. m. e.
Senasis žalvario amžius	
I periodas	1600—1500 m. pr. m. e.
II periodas	1500—1300 m. pr. m. e.
III periodas	1300—1100 m. pr. m. e.
Naujasis žalvario amžius	
IV periodas	1100—850 m. pr. m. e.
V periodas	850—700 m. pr. m. e.
VI periodas	700—550 m. pr. m. e.
III. Geležies amžius	550 m. pr. m. e.—XII m. e. a.
Ankstyvasis geležies amžius	550 m. pr. m. e.—I m. e. a.
Senasis (romėniškasis) geležies amžius	I—IV m. e. a.
Vidurinis geležies amžius	V—VIII m. e. a.
Vėlyvasis geležies amžius (ankstyvasis feodalizmas)	IX—XII m. e. a.
IV. Feodalizmo epocha	nuo XIII a.

I. SENOVĖS GYVENVIETĖS IR PILIAKALNIAI

Daugelį tūkstantmečių iki mūsų eros žmonės, gyvenę dabartinėje Lietuvos teritorijoje, statėsi laikinus būstus, gaminosi primityvius įrankius, medžiojo aplinkiniuose miškuose žvėris, gaudė upėse ir ežeruose žuvis, rinko laukinius vaisius ir augalus. Ten, kur jie apsistodavo, kaupdavosi įvairių atliekų: sulaužytų arba šiaip nebetinkamų vartoti įrankių, žvėrių kaulų, maisto likučių, laužo ar būsto liekanų, pelenų ir t. t. Iš jų susidarydavo sluoksnis, kurį, išsikėlus žmonėms į kitą vietą, uždengdavo dulkės, užpustydavo smėlis, ant jo užaugdavo žolė. Toks sluoksnis archeologų vadinamas kultūriniu sluoksniu. Jis dažniausiai būna juodas, aptinkamas žemės ir statybos darbų metu arba jį atidengia pati gamta — išplauna upių ir lietaus vanduo, atpusto vėjas.

Senovės gyvenvietės, atsižvelgiant į tai, ar žmonės jose gyveno ilgiau, ar buvo apsistoję tik laikinai, skirstomos į stovyklavietes ir sodybviets. Seniausieji Lietuvos gyventojai rengdavosi laikinas stovyklas, nes jie dar nemokėjo dirbti žemės, nebuvo prisijaukinę žvėrių, paukščių, — jie vertėsi medžiokle ir žvejyba, todėl reikėdavo dažnai keltis iš vienos vietos į kitą.

Vėliau, kai žmonės išmoko dirbti žemę, pradėjo auginti naminius gyvulius, pasidarė sėslesni. Su gyvulių bandomis sunkiau toli nukeliauti, be to, pagrindinis maisto šaltinis buvo jau ne medžioklė, o žemdirbystė ir gyvulininkystė. Išskirtę mišką, žemės plotelį žmonės dirbdavo keletą metų, ilgesniam laikui užtekdavo ir ganyklų. Todėl statydavosi jau ne laikinas palapinės, o ilgesnį laiką gyventi pritaikytus būstus.

I tūkstantmečio pr. m. e. viduryje žmonės pradėjo sodybas statyti saugesnėse, gamtos kliūčių apsuptyose vietose, dažnai jas dirbtinai sustiprindami. Pagal tai, ar sodybos buvo sustiprintos, ar ne, jas skirstome į įtvirtintas ir neįtvirtintas senovės gyvenvietes¹. Įtvirtintos senovės gyvenvietės vadinamos piliakalniais arba pilimis. Piliakalniai iš aplinkinės vietovės išsiskiria savo forma, žemės paviršiuje randama keramika. Akmens

¹ Sąvoka neįtvirtintos senovės gyvenvietės — sąlyginė, nes kai kurios senovės gyvenvietės, dabar laikomos neįtvirtintomis, seniau galėjo turėti nors ir nesudėtingų įtvirtinimų, kurių šiuo metu žemės paviršiuje nematyti. Tas pat pasakytina ir apie senamiesčius.

ir žalvario a. stovyklavietės surandamos pagal žemės paviršiuje aptinkamus radinius: keramiką, titnago skaldą (titnago skaldos daugiausia randama Nemuno, Neries ir Merkio pakrantėse, o keramikos — vakarinių Lietuvos rajonų neolito ir žalvario a. stovyklavietėse).

1. Akmens ir žalvario amžių stovyklos

Seniausia akmens amžiaus epocha — paleolitas — Lietuvos teritorijoje truko palyginti neilgai. Tai, kad paleolitas Lietuvoje prasidėjo vėlai, nulėmė ledynmečių laikotarpis. Tik apie X tūkstantmetį pr. m. e. Baltijos rytiniame pajūryje pasirodė pirmieji šiaurės elnių medžiotojai, atsinešę primityvius darbo įrankius. Šalia pagrindinio verslo — medžioklės, jie vertėsi augalinio maisto rinkimu. Pagal radinių tipus galima spręsti, kad tuo metu Lietuvos teritorijoje apsigyveno dvejų kultūrinių grupių atstovai: Pabaltijo madleno ir svidrinės kultūros.

Madleno kultūros stovyklos nedidelės. Kultūrinis sluoksnis jose plonas, o kartais vos žymus. Radinių jose nedaug. Manoma, kad jose buvo įsikūrę nedideli atklydusių medžiotojų būreliai, neilgam apsistoję toje vietoje. Žymiausios šios kultūros stovyklos tyrinėtos Vilniuje (vakarinėje miesto dalyje, ŠEC teritorijoje), prie Glyno ežero, Kašėtose, Maksimonyse, Rudnioje, Maskaukoje, Mergežeryje (Varėnos raj.), Ežeryne (Alytaus raj.) ir kt. Jose rasta dirbinių iš šiaurės elnio ragų ir kaulų (kapliai, žeberklai), gremžtukų, rėžtukų, trumpų plačių strėlių antgalių iš titnago.

Svidrinės kultūros stovyklos, priešingai madleninėms, didelės. Pastebima, jog šios kultūros stovyklos lėtai, bet pastoviai plito į šiaurės rytus. Radiniai šiose stovyklose aptinkami labiau vienoje vietoje ir tokių radinių vietų yra daug netoli viena kitos. Nustatyta, kad šiose stovyklose gyveno jau daug žmonių. Žymiausios svidrinės kultūros stovyklos aptiktos Puvočiuose, Akmens k. ir Merkio pakrantėse (Varėnos raj.), Ežeryne (Alytaus raj.), Eiguliuose (Kauno raj.) ir kt. Šiose stovyklose rasta siaurų ilgų strėlių antgalių, pailgųjų gremžtukų, rėžtukų ir kt. Radiniams būdingos geometrinės formos.

Paleolito pabaigoje madleninė ir svidrinė kultūros, veikdamos vieną kitą, suartėjo. Nemažai radinių yra supanašėję, pasitaiko titnago dirbinių, pagamintų ta pačia technika, netgi suvienodėjusios jų formos.

Paleolito stovyklų gyventojai — tai pirmieji pastovūs gyventojai Lietuvos teritorijoje (iki paleolito į Lietuvos teritoriją atsitiktinai užklydavo tik medžiotojai).

Mezolito pradžioje dar gyvavo senosios paleolito kultūros. Žymiausios stovyklos — Melnyčėlės, Dubičių, Zervynų, Pamer-

kinės, Viečiūnų (Varėnos raj.), Galubalio, Kamšų (Kapsuko raj.), Samantonių (Ukmergės raj.), Saleninkų (Jonavos raj.), Jakštonių, Drąseikių (Kauno raj.), Jaro ežero ir upės (Anykščių raj.) ir kt. Taigi stovyklos buvo išsidėsčiusios prie Nemuno, Merkio, Neries, Šventosios ir kai kurių ežerų. Minėtose stovyklose tuo metu buvo labai paplitę gremžtukai. Jų randama daug, jie dažniausiai dideli, trumpi ir platus. Gremžtukai paplito todėl, kad suintensyvėjo medžio apdirbimas. Stovyklose, ypač durpyninėse, randama nemažai kaulo ir rago dirbinių: žeberklų, peikenų, tribriaunių ietigalių. Ankstyvojo mezolito dirbiniai formomis ir gamybos technika panašūs į paleolito dirbinius.

Mezolite atsirado ir naujų kultūrų. Žymiausia iš jų — žvejų kultūra². Jutlandijoje, Britanijoje, Šlezvige-Holšteine jau mezolito pradžioje susidarė žvejų kultūros centrai. Žvejų kultūros stovyklų aptikta ir Lietuvoje (Maksimons, Margiai — Varėnos raj., Janapolė — Telšių raj., Darsūniškis — Kaišiadorių raj., Vilkaviškis ir kt.). Maglemozės kultūros stovyklose randama lancetinių strėlių antgalių, ovalinių kirvelių, viena-eilių žeberklų, peikenų-durklų ir kitų kaulo bei rago dirbinių. Kaulo bei rago dirbinių gausumu šios stovyklos panašios į Latvijos ir Estijos teritorijose gyvavusias Kundos kultūros stovyklas. Maglemozės kultūros stovyklos, sprendžiant pagal radinius, buvo paplitusios visoje Lietuvos teritorijoje.

Lietuvos pietuose buvo paplitusi kita kultūra, pavadinta Nemuno kultūra. Ji laikoma vietine, užėmė teritoriją į pietus nuo Neries bei Nemuno žemupio, gyvavo mezolito ir neolito laikotarpiais. Žymiausios šios kultūros stovyklos buvo Paštuvoje, Kačerginėje, Brūžėje (Kauno raj.), Derėžnyčioje, Varėnoje I, Svendubrėje, Kaibūčiuose, Mergežeryje (Varėnos raj.), Baltaiškėse (Druskininkų m.) ir kt. Minėtose stovyklose vyravo dvi dirbinių gamybos technikos: makrolitinė ir mikrolitinė. Makrolitinė technika buvo artima žvejų — Maglemozės kultūrai (būdingiausi radiniai — ovaliniai kirveliai). Iš mikrolitinių dirbinių galima pažymėti mikrorėžtukus, lancetinius ir trikampių strėlių antgalius, žeberklų ašmenėlius, trapecijas. Šios kultūros stovyklų kultūriniam sluoksnyje aptinkama daug židinių ir stulpaviečių su gausiomis organinių medžiagų liekanomis. Kaulo bei rago dirbiniai mikrolitinėje makrolitinėje kultūroje tokie patys, kaip ir senesnėje Maglemozės kultūroje, tačiau atsirado ir vienas kitas naujos formos dirbinys — ilgi kirveliai su išgrežtomis skylėmis nukirsto kaulo vietoje (Dubičiai — Varėnos raj., Mokolai — Kapsuko raj., Kudirkos Naumištis — Šakių raj.), durklai su rankenomis (Ariogala — Raseinių raj. ir kt.).

² Žvejų kultūra dar dažnai vadinama Maglemozės kultūra.

IV tūkstantmetyje pr. m. e. vietiniai gyventojai pradėjo gaminti puodus. Tai pagrindinis požymis, skiriantis neolitą nuo kitų akmens amžiaus laikotarpių. Be to, įsigalėjo akmens gludimo, gręžimo technika, žmonės išmoko verpti augalinį pluoštą, austi audinius. Paplito žvejyba sudėtingais įrankiais, žmonės tapo sėlesni, dvasinis gyvenimas — sudėtingesnis.

Neolito stovyklos užėmė didelius plotus, dažniausiai buvo įrengiamos netoli vandens.

Šio laikotarpio stovyklos skirstomos į ankstyvasias ir vėlyvasias. Ankstyvojo neolito stovyklos priskiriamos Narvos—Nemuno ir Nemuno aukštupio kultūroms, o vėlyvosios — Vislos—Nemuno arba virvelinės keramikos kultūrai³.

Minėtos kultūros skiriasi puodų ornamentika ir molio masės, iš kurios buvo gaminami puodai, sudėtimi, o kartais ir kitų dirbinių formomis bei atlikimo technika. Antai pietų Lietuvoje randami puodai, kurių molio masėje yra augalinių priemaišų, sraigčių kiautelių, o nuo III tūkstantmečio pr. m. e. — grūsto granito. Tokia keramika paplitusi pietų Lietuvoje, Baltarusijoje, todėl ir vadinama Nemuno aukštupio kultūros keramika.

Šiaurės vakarų Lietuvos, Latvijos, Estijos, Pskovo srities vietovėse buvo paplitusi keramika, kurios molio masėje daug dumblo ir sraigčių kiautelių, o puodai ornamentuoti mazgelių ir įspaustos virvelės ornamentu. Iš pradžių puodai buvę smailiadugniai, o tik nuo III tūkstantmečio pr. m. e. vidurio jų dugnas suplokštėjo. Atsirado dar vienas ornamentikos motyvas — įspaustų šukų ornamentas, būdingas abiem minėtoms kultūroms.

Šių kultūrų stovyklavietėse randama strėlių antgalių kūgine viršūne, trumpų plokščių ietigalių, kabliukų, peilių, ylių, gludintų kirvelių, kaulo bei rago kirvių ir kaplių, gintarinių papuošalų.

Vėlyvasis neolitas prasidėjo III tūkstantmečio pr. m. e. antroje pusėje. Jam būdinga virvelinės keramikos kultūra. Tai keramika, ornamentuota įspaustos virvelės ornamentu, nors kartais išorinė jos pusė būna brūkšniuota arba su įspausto audinio žymėmis. Šiuo laikotarpiu puodai jau plokščiais dugnais. Pagal formą juos galima skirstyti į taures, amforas, dubenėlius ir plačiakakles puodynes. Iš kitų virvelinės keramikos kultūros radinių paminėtini laiviniai kovos kirviai ir trikampiai strėlių antgaliai. Mažiau šiai kultūrai būdingi yra ietigaliai, rombiniai strėlių antgaliai ir kt.

Virvelinės keramikos kultūra paplito Lietuvos teritorijoje ne iš karto, o palaipsniui, veikdama buvusias kultūrų grupes.

Akmens amžiaus stovyklos datuojamos ne vien pagal jose randamus dirbinius, kultūrinio sluoksniu piūvio stratigrafiją,

³ Lietuvos TSR archeologijos atlasas, t. 1, p. 13.

bet ir pagal stovyklų išsidėstymą upių ir ežerų pakrantėse. Stovyklų topografija priklauso nuo 4 svarbiausių faktorių: geologinių sąlygų, jūros lygio kitimo ir upių tinklo išsivystymo, klimato kitimo, permainų ūkiniame gyvenime. Įvairių epochų gyventojai, keičiantis vandens lygiui upėse ir ežeruose, buvo priversti kurtis stovyklas skirtingose pakrančių vietose (priklausomai nuo vandens lygio). Paleolito stovyklos randamos aukštuose upių krantuose, aukštutinių terasų (II—III viršsalpinės terasos) smiltynuose, nes, atitraukus ledynams, vandens lygis upėse ir ežeruose dar buvo aukštas. Mezolito stovyklos aptinkamos salpoje⁴, prie pat vandens arba II—III viršsalpinės terasose. Salpoje randamos pačios ankstyviausios mezolito stovyklos, kai Baltijos jūros duobėje tvyrojo gėlavandenis Ančylaus ežeras. Vėliau dėl žemės plutos judėjimo jūra išsiliejo iš krantų, pakėlė upių ir ežerų vandens lygį, todėl ir žmonėms teko stovyklas kurti II—III viršsalpinės terasose. Jūros lygiui nusileidus, vėlyvosios mezolito stovyklos vėl buvo kuriamos salpoje.

Neolito laikotarpio stovyklos išsidėčiusios taip pat vienodame aukštyje nuo vandens. IV—III tūkstantmečiais pr. m. e. jos kūrėsi žemai, prie vandens, salpose arba ant I viršsalpinės terasos. Apie 2000 m. pr. m. e. stovyklos kūrėsi II viršsalpinėje terasoje, o II tūkstantmetyje pr. m. e. jos vėl buvo rengiamos visiškai žemai.

Atskirai paminėtinos akmens amžiaus stovyklos, randamos durpynuose⁵. Manoma, kad sausros metu įrengtos stovyklos prie pat vandens, vėliau, atidrėkus klimatui ir pakilus vandens lygiui, būdavo apsemiamos. Jos užpelkėdavo ir pasidengdavo durpių sluoksniu. Šiuo metu, atliekant melioracijos darbus, tokios stovyklos aptiktos Šventojoje (Kretingos raj.), Rusiuose (Kaišiadorių raj.), Balsupiuose, Turlojiškyje (Kapsuko raj.) ir kt. Durpės turi konservuojančių savybių, todėl durpynuose gerai išsilaiko organinės medžiagos. Minėtose stovyklose rasta nemažai daiktų iš medžio (kultuvių riešutams skaldyti, kaušų, skulptūra-stabas, žvejybos įrankių, laivų liekanų, riešutų kevalų), plūdžių iš pušies žievės, liepos plaušo tinklų likučių, kaulinių kabliukų ir kt. Minėtų dirbinių stovyklose, aptinkamose smėlynuose, neišlikę. Dirbiniai iš organinių medžiagų, patekę į paviršių, oro veikiami, greitai yra, todėl reikia juos skubiai izoliuoti nuo oro poveikio (įdėti į polietileninį maišelį,

⁴ Salpa — upės slėnio dalis, apsemiama per potvynius ir poplūdžius, kurią dengia sąnašos: smėlis, molis, dumblas.

⁵ R. Rimantiene, Archeologiniai pelkių radiniai (metodiniai nurodymai), V., 1966; J. Markelevičius, Ką slepia durpynai. — „Mūsų gamta“, 1972, Nr. 6, p. 11.

vaškinį popierių) ir perduoti muziejui. Durpynuose randamos mezolito, neolito ir žalvario amžių stovyklavietės.

Žalvario amžiuje, drėgnėjant klimatui, gyvenvietės kuriamos aukštesnėse vietose. Kol kas plačiai kalbėti apie žalvario amžiaus stovyklas labai sunku, nes jos mažai tyrinėtos. Dauguma šio laikotarpio radinių atsitiktiniai, rasti lobiuose (Vaškai — Pasvalio raj., Baudėjai — Prienų raj., Pabalčiai — Panevėžio raj. ir kt.) ir tik nedaugelis — kapuose (Kurmaičiai, Šlažiai — Kretingos raj.).

Žalvario amžiaus stovyklų inventorių labai panašus į neolito stovyklų daiktus. Tai — titnaginiai lapelio, trikampio formos arba padaryti iš taisyklingų skelčių strėlių antgaliai, titnaginiai ietigaliai, akmeniniai kirvukai ir kt.

Žalvarinių daiktų, tyrinėjant stovyklavietes ir kapus, rasta mažai. Iki šiol žinomi žalvario a. dirbiniai yra rasti lobiuose ar atsitiktinai, o papuošalai — kapuose. Iš ginklų paminėtini įmoviniai ietigaliai, baltiškieji, skobtiniai, atkraštiniai kirveliai, durkliukai, iš papuošalų — įvijiniai smeigtukai, įvijinės apyrankės, gaubtos plokštelės, įvijiniai antsmilkiniai, antkaklės plonėjančiais galais ir kt.

2. Piliakalniai ir kitos geležies amžiaus gyvenvietės

Žalvario amžiuje Lietuvos teritorijos gyventojai jau vertėsi ne tik medžiokle ir žvejyba, bet augino ir naminius gyvulius bei primityviomis priemonėmis dirbo žemę. Gyvenimo būdas tapo sėslusnis, todėl ir būstus rengėsi ilgesniam laikui. Žalvario amžiaus sodybvietės išsidėčiusios jau ne smėlingose ežerų ir upių pakrantėse, o derlingesnėse žemėse. Dirbant žemę ir auginant gyvulius, kaupėsi didesnės ir pastovesnės maisto atsargos, didėjo giminės turtais, kuris viliojo kaimynines gimines. Reikėjo gyvenvietes iškelti į saugesnę, priešui sunkiau prieinamą vietą, jas sustiprinti.

Žalvario amžiaus pabaigoje bendruomenės gyvenvietes pradėjo rengti gamtos kliūčių apsaugotose vietose: kalvose, apsuptose pelkių, krantų iškyšuliuose, upelių santakose. Be to, pasirinktoji vieta dar būdavo sustiprinama dirbtinėmis kliūtėmis. Taip atsirado pirmieji gynybiniai įtvirtinimai, datuojami žalvario amžiaus pabaiga — geležies amžiaus pradžia (VIII—V a. pr. m. e.).

Gražūs, įspūdingi, sudarantys gausiausią gynybinių įrenginių grupę, yra piliakalniai. Jie puošia Lietuvos gamtovaizdį, labiau paplitę kalvotose vietovėse.

Šiuo metu į Lietuvos TSR kultūros paminklų registrą įtraukta per 700 piliakalnių. Daugiausia jų rytų ir vakarų Lietuvoje

(Aukštaitijoje ir Žemaitijoje), mažiau Užnemunėje ir mažiausiai šiaurės bei vidurio Lietuvoje.

Piliakalnio pavadinimas reikštų, kad jis supiltas. Galutinai dar neaišku, ar piliakalnis reiškia „piltas kalnas“, ar „pilies kalnas“. Vietos gyventojai piliakalnius vadina pilaitėmis, pilikėmis, pilalėmis, piliukais, pilaitės kalnais, zomkeliais arba pilimis. Dažnai piliakalniai vadinami smailiakalniais, balnakalniais arba tikriniais vardais — Danutės piliakalniu, Vytauto kalnu, Gedimino kapu ir kt.

Piliakalnių niekas nepylė, o natūralų kalną žmonės pritaikė gynybai. Piliakalniui būdavo parenkama kalva aukštais šlaitais, iš kelių pusių apsupta upių, upelių, ežerų ar pelkių. Nulygindavo ir pastatindavo kalvų šlaitus, o iš tų pusių, kurios nebuvo gamtinių kliūčių apsaugotos, supildavo pylimus ir iškasdavo apsauginius griovius. Kad ir kaip žmonės kalną įtvirtindavo, piliakalnio forma priklausydavo nuo buvusios kalno formos. Pagal geografinę padėtį piliakalnius galima suskirstyti į 2 grupes: kalvinius ir krantinius. Šitaip skirstant piliakalnius, atsižvelgiama į tai, ar piliakalnis įrengtas atskiroje, daubų ir pelkių apsuptoje kalvoje, ar kranto iškyšulyje prie ežerų, upių ar upių santakos. Šis skirstymas didesnės reikšmės neturi, nes nusako tik piliakalnio padėtį.

Kai kurie autoriai⁶ piliakalnius pagal jų paskirtį skirsto į piliakalnius-gyvenvietes, piliakalnius-slėptuves, piliakalnius-tvirtoves. Tačiau retas piliakalnis turėjo tik vieną paskirtį.

Pastaruosiu metu, susikaupus daugiau tyrinėjimų medžiagos, pradėta piliakalnius grupuoti pagal chronologiją, o ne pagal formą ar paskirtį⁷.

Pagal šį principą piliakalniai skirstomi taip: 1) piliakalniai iki mūsų eros pradžios, 2) mūsų eros I tūkstantmečio pirmosios pusės piliakalniai, 3) mūsų eros I tūkstantmečio vidurio ir antrosios pusės piliakalniai, 4) mūsų eros I tūkstantmečio pabaigos — II tūkstantmečio pirmosios pusės piliakalniai.

Piliakalniai iki m. e. pradžios

Nustatyti, kada Lietuvos teritorijoje atsirado pirmieji piliakalniai, sunku, nes iki šiol ankstyvojo laikotarpio piliakalniai mažai tyrinėti. Pagal turimą, nors ir negausią medžiagą piliakalnių atsiradimo pradžią galima nukelti net į žalvario amžiaus pabaigą, nes ankstyvuosiuose piliakalniuose rasti kai kurie ak-

⁶ R. Volkaitė-Kulikauskienė, Lietuvos archeologiniai paminklai ir jų tyrinėjimai, V., 1958 ir kt.

⁷ Pastaruosiu metu pagal šį principą rytų Lietuvos piliakalnius klasifikuoja V. Daugudis.

meniniai ir kauliniai daiktai datuojami VIII—VII a. pr. m. e.⁸ Daugiau piliakalnių įrengtų I tūkstantmečio pr. m. e. viduryje.

Ankstyvieji Lietuvos piliakalniai, kaip ir dauguma jų kitose Rytų Europos miškingosios zonos vietose, buvo įsikūrę kalvose tarp daubų, nedidelių pelkių, ežerų ir upelių. Jiems įrengti būdavo parenkamos masyvios kalvos nuolaidžiais šlaitais, panaudojant tik dalį kalvos, nukasus šlaitus ir aptvėrus nesudėtingos konstrukcijos tvora. Tvorą sustiprindavo vidutinio didumo akmenimis, o pagrindą apiplūkdavo moliu, sienas ištinuodavo molio tinku. Didesnių išorinių įtvirtinimų šiuose piliakalniuose nebuvo, išskyrus vieną kitą, kuriuose yra vos žymūs pylimėliai (Pamiškė — Trakų raj.).

Sio laikotarpio piliakalnių aikštelės yra ovalios arba apskritos, 60—70×20—30 m dydžio (Sokiškis — Ignalinos raj., Daubiškiai — Rokiškio raj., Pamiškė — Trakų raj., Šišponiškės — Zarasų raj.) arba 30—40×15—30 m (Dūkštas — Ignalinos raj., Spitrenai — Utenos raj., Savičiūnai — Zarasų raj. ir kt.). Dažniausiai aikštelės viduryje iškilęs, pakraščiai nuolaidūs. Ir tik retai ankstyvųjų piliakalnių aikštelė lygi.

Kultūrinis sluoksnis šio laikotarpio piliakalniuose plonas, dažniausiai aptinkamas aikštelės pakraščiuose ir viršutinėje šlaitų dalyje. Radinių jame nedaug. Tai — akmeniniai ir kauliniai daiktai, degėsiai, žvėrių ir gyvulių kaulai, lipdyta brūkšniuotu paviršiumi keramika.

1909 ir 1966 metais buvo tyrinėtas ankstyviausias Dūkšto (Ignalinos raj.) piliakalnis, esantis tarp Parsvėto ir Samanio ežerų. Kultūrinis sluoksnis pietvakarinėje aikštelės dalyje siekė 40—50 cm, o šiauriniame pakraštyje vos 10—25 cm. Aikštelės viduryje buvo aptikta 12,5×6 m dydžio ir 0,5—1,5 m gylio duobė, buvusio pastato, pusiau įleisto į žemę, vieta. Duobės šlaitai statmeni, dugnas — kietai suplūkta asla. Duobėje aptikti trys apskriti 1—1,5 m skersmens židiniai, plūkti iš molio. Šalia jų rasta gyvulių kaulų, kaulinių dirbinių, puodų šukių. Susidaro įspūdis, kad piliakalnyje stovėjęs į žemę įleistas pastatas (žeminė). Iš rastų daiktų galima nustatyti, kad sodybos gyventojai daugiausia naudojo kaulinius ir akmeninius įrankius. Iš jų paminėtini akmeniniai pentiniai ir įtvėriamieji kirviai, kauliniai įmoniniai ietigaliai, ylos, kaltai, molinis verpstukas ir rankomis lipdytų brūkšniuotu paviršiumi puodų šukės. Dūkšto piliakalnyje rastoji žeminė — vienintelis tokio tipo statinys Lietuvos archeologinėje medžiagoje. Apskritai, tokio tipo pastatai baltų gentims nebūdingi. Šio laikotarpio piliakalniuose dažniausiai aptinkami stulpinės konstrukcijos pastatai. Jų pėdsa-

⁸ В. Даугудис, О классификации восточно-литовских городищ.— 20 лет. Археологические и этнографические экспедиции института Истории АН Литовской ССР в 1948—1967 г.г. (toliau — 20 лет.), В., 1968 с. 24.

kų aptikta Aukštadvario (Trakų raj.), Brodeliškių (Vilniaus raj.) ir kt. piliakalniuose.

Dūkšto piliakalnyje visiškai nerasta geležinių daiktų, tačiau tai nereiškia, kad sodybos gyventojai jų neturėjo. Rasta geležiniais peiliais piauštytų kaulų. Reikia manyti, kad sulūžusių metalinių daiktų sodybos gyventojai neišmesdavo, o perlydydavo į naujus, nes metalas buvo dar gana retas ir brangus. Geležies šlako piliakalnyje nerasta. Matyt, čia dar nemokėta išgauti geležies iš balų rūdos, todėl metalą mainais įsigydavo iš kaimynų.

Svarbiausi piliakalnio gyventojų verslai buvo gyvulininkystė, medžioklė (30% randamų kaulų yra žvėrių) ir, tikriausiai, lydiminė žemdirbystė.

Kituose tyrinėtuose piliakalniuose metalinių daiktų rasta taip pat mažai. Aptikti maži geležiniai peiliukai, retai — žalvariniai papuošalai ir kiti smulkūs daiktai. Prie kai kurių šio laikotarpio piliakalnių aptinkamos ir senovės gyvenvietės (Papienija — Telšių raj.).

Mūsų eros I tūkstantmečio pirmosios pusės piliakalniai

Piliakalniai, naudoti iki m. e. pradžios, buvo naudojami ir vėliau (Petrešiūnai — Rokiškio raj., Paželviai — Ukmergės raj., Spitrenai — Utenos raj., Vorėnai — Molėtų raj. ir kt.). Buvo įrengti ir nauji piliakalniai (Naukaimis-Gabrieliškės — Raseinių raj., Sudargas — Šakių raj., Liškiava — Varėnos raj., Imbarė — Kretingos raj. ir kt.). Mūsų eros pradžios piliakalniai įrengti ne tokiose masyviose, o žemesniais šlaitais kalvose. Dalis šio laikotarpio piliakalnių turėjo tik stačius nukastus šlaitus, o kiti — dar ir aikštelės krašte, iš labiau prieinamos pusės supiltą 1—2 m aukščio pylimą (Paželviai — Ukmergės raj. ir kt.). Rečiau aptinkami didesni ir aukštais pylimais sutvirtinti piliakalniai (Kunigiškiai-Pajevonys — Vilkaviškio raj.). Aukštesni, kelių eilių pylimai Lietuvos piliakalniuose pasirodė tik nuo I tūkstantmečio vidurio. Šio laikotarpio piliakalnių aikštelės mažesnės, maždaug 30—40×20—30 m, ovalios. Kultūrinis sluoksnis storiausias aikštelės pakraščiuose (1—1,7 m). Kai kurių piliakalnių (Paveisininkai — Lazdijų raj., Senasis Dūkštas — Ignalinos raj., Spitrenai — Utenos raj., Naukaimis-Gabrieliškės — Raseinių raj. ir kt.) papėdėse pastebimi senovės gyvenviečių pėdsakai. Kultūrinis sluoksnis siekia 20—50 cm storio, tačiau dažnai jis suardytas, nes senovės gyvenvietės ariamos.

Tokių piliakalnių aikštelių pakraščiuose tyrinėjimų metu aptinkama ilgy, stulpinės konstrukcijos pastatų liekanų. Pastatas beveik visada suskirstytas į keletą 3×4, 4×4 m dydžio patalpų

su atvirais iš akmenų sukrautais židiniais ir ūkinėmis patalpomis. Šie pastatai turėjo gynybinę, ūkinę paskirtį, o kai kuriuose iš jų buvo gyvenama. Tokios pačios konstrukcijos pastatų aptinkama Latvijos, vakarų Baltarusijos ir Smolensko srities piliakalniuose.

Tiek Lietuvos (Aukštadvaris — Trakų raj., Nemenčinė — Vilniaus raj.), tiek ir minėtų kaimyninių respublikų piliakalniuose aptinkama geležies lydymo krosnių likučių. Tai liudija, jog piliakalnių gyventojai jau mokėjo lydyti geležį. Piliakalniuose randama geležies šlako gabalų (gargažių) ir jau žymiai daugiau geležinių dirbinių.

I—IV m. e. a. piliakalnių sluoksniuose mažiau kaulo ir akmens dirbinių, paplito metalai, o ypač geležis. Dažniausiai randama peilių, peilių-piautuvėlių, adatų, ylių, meškerės kabliukų, kirvių, strėlių antgalių, ietigalių, įvijinių žiedų, juostinių apyrankių, lazdelinių smeigtukų, pakabučių ir kt.

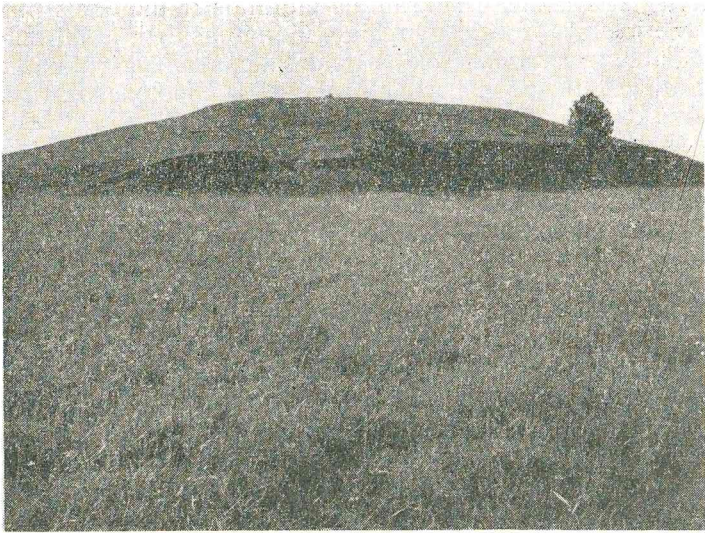
Iš molinių dirbinių labiausiai paplitę Djakovo tipo svoreliai, verpstukai, karoliai. Keramika — lipdyta, brūkšniuotu paviršiumi, įvairi. Puodai įvairių dydžių ir formų. Šalia keramikos brūkšniuotu paviršiumi, aptinkama ir lygiu, o į laikotarpio pabaigą — grublėtu paviršiumi puodų šukių. Puodų brūkšniuotu paviršiumi peteliai ornamentuoti gnaibytiniu raštu, o puodų grublėtu paviršiumi sienelės dažniausiai tiesios, gana storos, su grūsto granito priemaišomis.

Šio laikotarpio gyventojai, kaip ir anksčiau, vertėsi žemdirbyste ir gyvulininkyste. Piliakalniuose randamų kaulų analizė parodė, kad 60—80% randamų kaulų yra naminių gyvulių⁹.

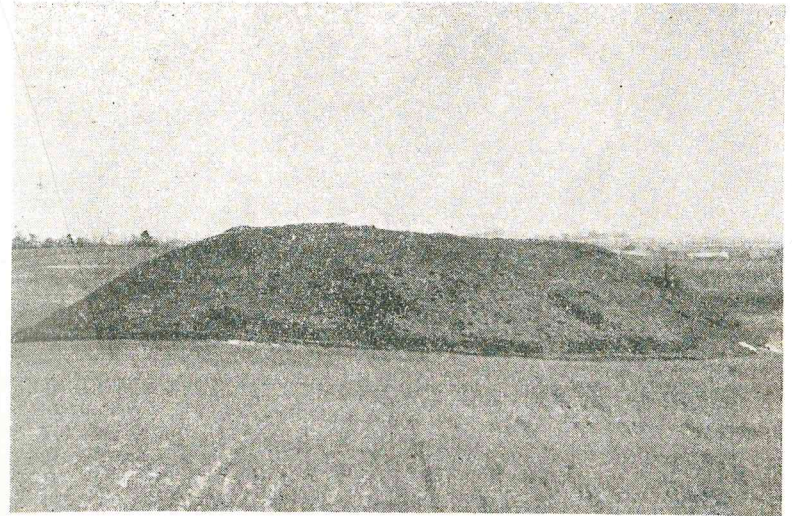
Mūsų eros I tūkstantmečio vidurio ir antrosios pusės piliakalniai

Kai kurie piliakalniai, naudoti I—IV m. e. a. ir anksčiau, I m. e. tūkstantmečio viduryje buvo apleisti (Bagutiškės, Petrešiūnai — Rokiškio raj., Paveisininkai — Lazdijų raj., Vorėnai — Molėtų raj., Spitrenai — Utenos raj., Naukaimis-Gabrieliškės — Raseinių raj., Kunigiškiai — Vilkaviškio raj., Obelytė — Alytaus raj. ir kt.), kiti, sustiprinus jų fortifikacinius įrenginius, ir toliau naudojami (Aukštadvaris — Trakų raj., Migonys — Kaišiadorių raj., Moškėnai — Rokiškio raj., Vosgėliai — Zarasų raj., Sudargas — Šakių raj. ir kt.). Nemažai buvo įrengta ir naujų piliakalnių (Lavariškės — Trakų raj., Būbiai — Šiaulių raj., Rudamina — Lazdijų raj., Vaikeso ežero salos (Našloniškių) — Utenos raj., Kaukų — Alytaus raj. ir kt.).

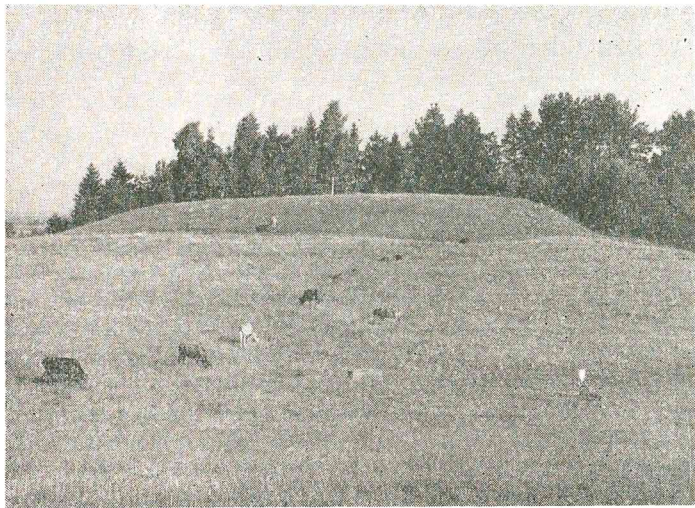
⁹ K. Paaver i P. Kulikauskas, Znaleziska košcei zwierzęcych z grodzisk i osad z okresu wczesnozelaznego i rzymskiego na Litwie.— „Acta Baltico-Slavica“, t. 2, Bialystok, 1965, p. 268.



Vosgėlių piliakalnis (Zarasų raj.)



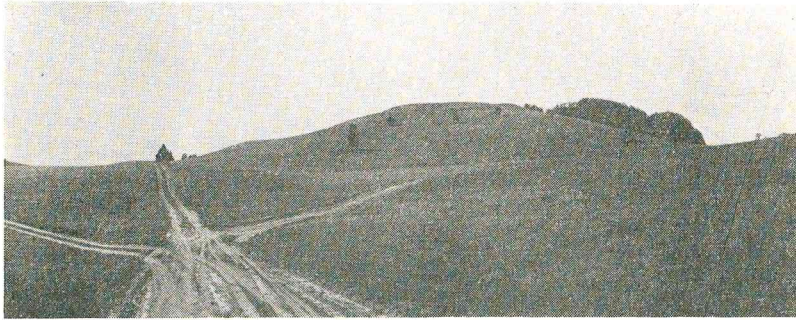
Naukaimio-Gabrieliškių piliakalnis (Raseinių raj.)



Velykuškių piliakalnis (Zarasų raj.)



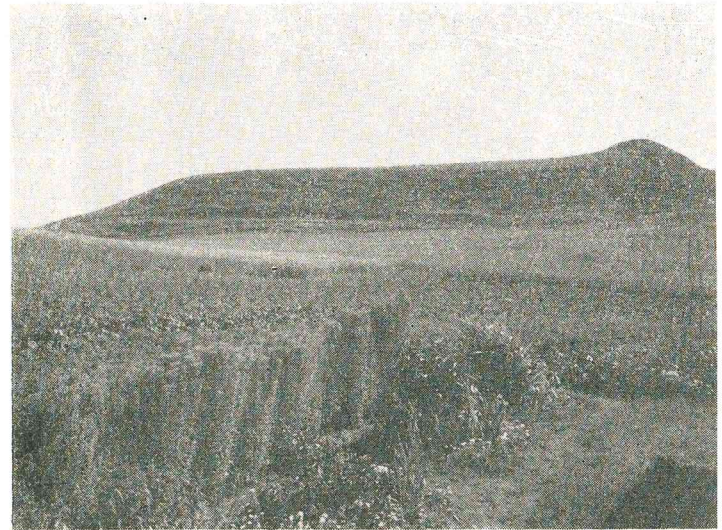
Tauragnų piliakalnis (Utenos raj.)



Šatrijos kalnas (Telšių raj.)



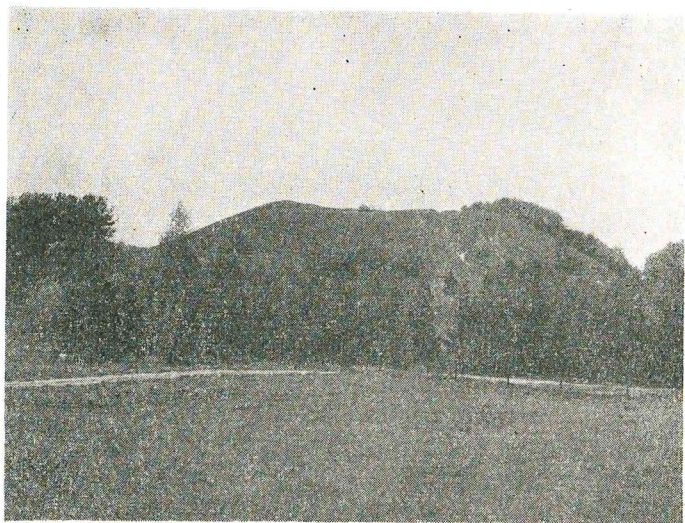
Sudargo piliakalnis (Šakių raj.)



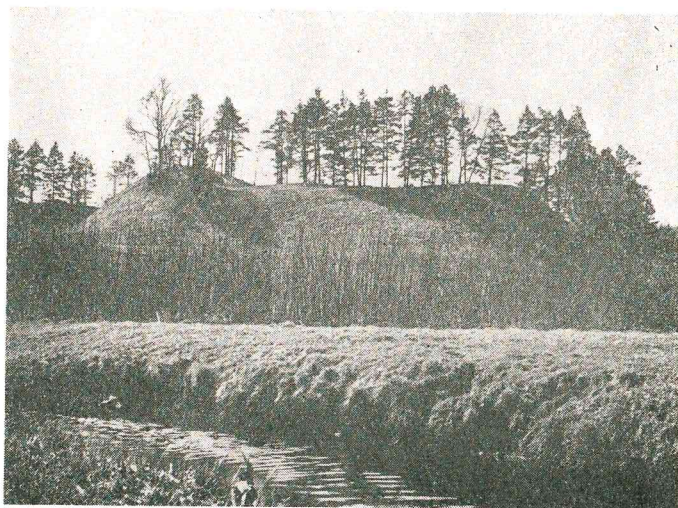
Maniuliškių piliakalnis (Zarasų raj.)



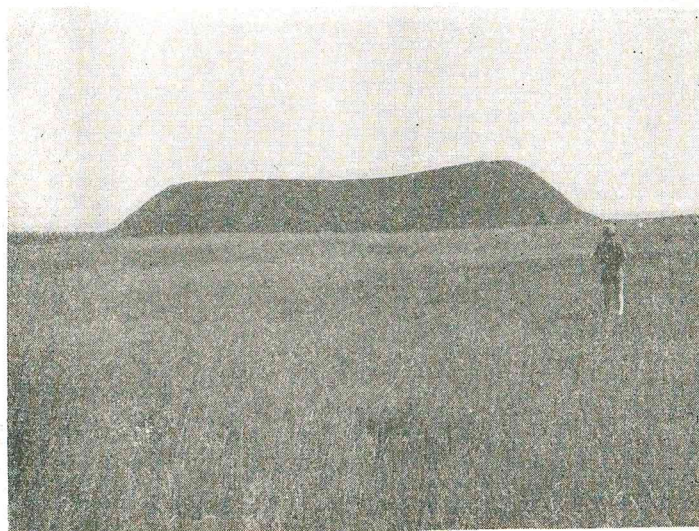
Ročiškių piliakalnis (Raseinių raj.)



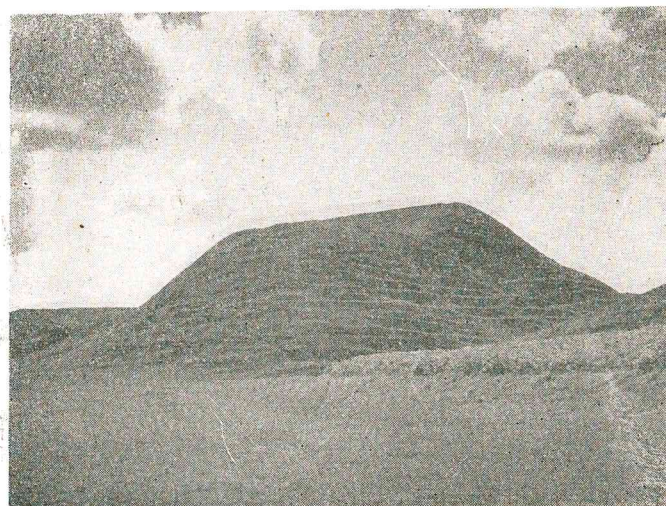
Salduvės piliakalnis (Šiaulių raj.)



Bubių piliakalnis (Šiaulių raj.)



Varnupių piliakalnis (Kapsuko raj.)



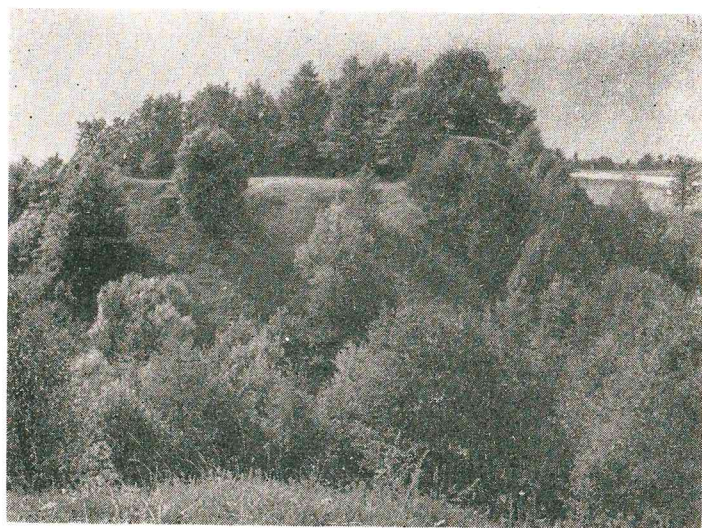
Dukurnonių piliakalnis (Prienų raj.)



Rumbonių piliakalnis (Alytaus raj.)



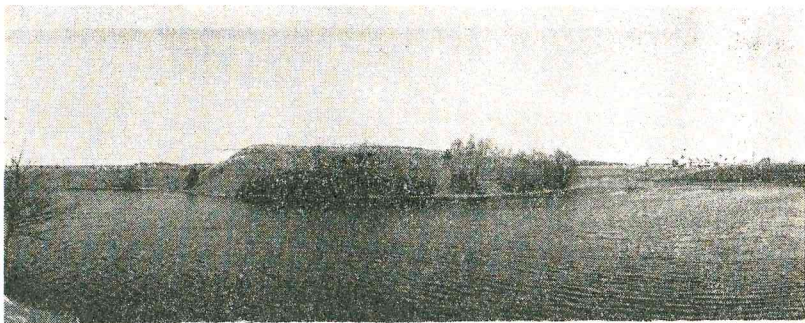
Nemenčinės piliakalnis (Vilniaus raj.)



Piliakalnių piliakalnis (Vilkaviškio raj.)



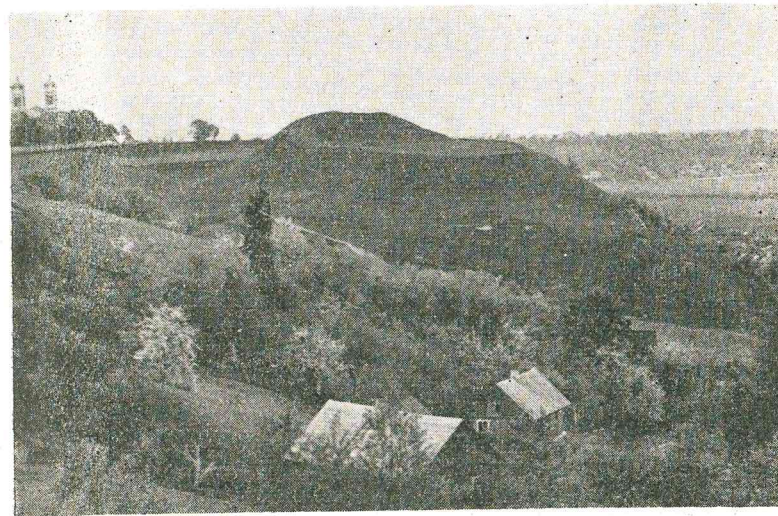
Karužiškės (Medvėgalio) piliakalnis (Šilalės raj.)



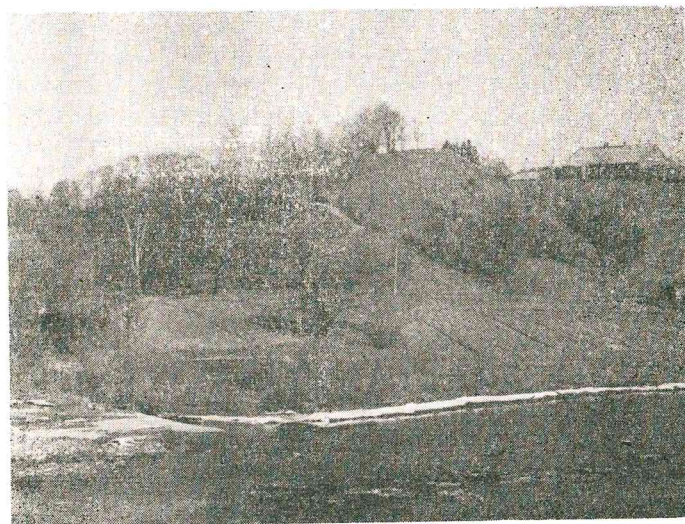
Ipilties piliakalnis (Kretingos raj.)



Kaukų piliakalnis (Alytaus raj.)



Seredžiaus piliakalnis (Jurbarko raj.)



Merkinės piliakalnis (Varenos raj.)



Liškiaivos pilies bokštas prieš restauravimą (Varėnos raj.)

Topografinė padėtis V—VIII m. e. a. piliakalnių tokia pati, kaip ir ankstesniųjų, tik jie daug labiau sutvirtinti. Kai kurie jų iš išorės apsaugoti vienu pylimu (Visginiai — Kaišiadorių raj., Piliakalnis — Ukmergės raj., Kaukai — Alytaus raj. ir kt.), kiti — sustiprinti 2—3 pylimais ir 1—3 apsauginiais grioviais (Bartkūnai — Ukmergės raj., Staniuliškės — Utenos raj., Moškėnai — Rokiškio raj. ir kt.). Dalis įtvirtinimų įrengti piliakalnių šlaituose ir papėdėse. Pylimų aukštis jau siekia 2—5 m, apsauginių griovių plotis 3—5 m, gylis 1—2,5 m. Kai kurie piliakalniai įrengti kalvose su viena (Krūminiai — Šalčininkų raj., Junkūnai — Rokiškio raj.) arba dviem (Kiemionys — Zarasų raj., Paberžė — Jonavos raj.) terasomis. Jų paskirtis iki šiol neaiški.

Piliakalnių aikštelės dažniausiai ovalios, įvairaus dydžio. Kai kurių piliakalnių aikštelės labai mažos (100—150 m²), šlaitai statūs, pylimai masyvūs ir aukšti. Šių piliakalnių papėdėse pastebimi didelių senovės gyvenviečių pėdsakai.

6-ajame XX a. dešimtmetyje šie miniatiūriniai piliakalniai sukėlė didžiulį susidomėjimą. Nemažai jų (Dovainonių, Migonių — Kaišiadorių raj., Bačkininkėlių — Prienų raj., Lavariškių — Trakų raj., Guogų-Piliuonos, Žiegždrių — Kauno raj. ir kt.) buvo ištirta¹⁰. Tačiau dar liko ir netyrinėtų (Poteronių —

¹⁰ R. Volkaitė-Kulikauskienė, Miniatiūrinių piliakalnių Lietuvoje klausimu. — Iš lietuvių kultūros istorijos, t. 2. V., 1959, p. 125—138.

Alytaus raj., Rokiškės — Kaišiadorių raj., Samylių — Kauno raj., Lepelionių — Prienų raj. ir kt.). Pylimai dažnai juosia piliakalnio aikštelę iš visų pusių ir yra net iki 5 m aukščio, o kartais pylimas supiltas tik iš vienos pusės (Lepelionys — Prienų raj., Staniuliškės — Utenos raj. ir kt.). Iš tyrinėjimų duomenų atrodo, kad tokie piliakalniai buvo naudojami tik, kilus pavojui, kaip laikinos slėptuvės. Bendruomenė gyveno jau ne piliakalnyje, o jo papėdėje buvusioje gyvenvietėje — kaimelyje. Tokios gyvenvietės dažnai taip pat būdavo sutvirtinamos pylimais bei grioviais (Piliakalnio k. — Vilkaviškio raj.) ir užimdavo iki 1,5—2 ha. Tai, kad gyventojai išsikėlė iš piliakalnių ir jų papėdėse kūrėsi gyvenvietės, lėmė ariamosios žemdirbystės išsivystymas ir pirmą kartą bendruomeninės santvarkos irimas. Svarbią vietą užėmė ariamoji žemdirbystė. Rastų kaulų analizė rodo, kad medžioklė prarado pirmą kartą vaidmenį: žvėrių kaulai sudaro vos 5—10%, o naminių gyvulių — 90—95%.

Gyventojai išsikėlė ne tik iš miniatiūrinių piliakalnių, bet ir iš kitų piliakalnių (Aukštadvaris, Lavariškės — Trakų raj.).

Tyrinėjant papėdžių gyvenvietes, aptikta gyvenamųjų ir ūkinių antžeminių keturkampių 4×4, 4×5, 4×7 m dydžio pastatų, kurie pastatyti iš kampuose sukirstų rąstų; geležies lydymo krosnių. Vakarų Lietuvos tokio tipo pastatuose aptikta ir krosnių, krautų iš akmenų. Ar tokios krosnys buvo statomos visos Lietuvos pastatuose, pasakyti sunku, nes trūksta duomenų.

Piliakalnių radiniai, nors negausūs, bet įvairūs. Tai geležinės ylos, peiliai, ietigaliai, strėlių antgaliai, storagalės apyrankės, smeigtukai, antsmilkiniai, lankinės segės, moliniai verpstukai, didelės trinamosios girtos ir kt.

Didumą keramikos sudaro lipdyti grublėtu paviršiumi tiesiomis sienelėmis įvairaus dydžio puodai. Aptinkama dar ir brūkšniuotu paviršiumi vėlyvųjų formų, gnaibytiniu paviršiumi ir juodų gludintu paviršiumi puodų fragmentų.

Mūsų eros I tūkstantmečio pabaigos — II tūkstantmečio pirmosios pusės piliakalniai

Kai kurie anksčiau naudoti piliakalniai buvo tebenaudojami ir toliau, tik jų aikštelės dirbtinai padidinamos¹¹, paaukštinti pylimai, iškasami gilesni ir platesni grioviai. Topografinė jų padėtis tokia pati (Apuolė — Skuodo raj., Nemenčinė — Vilniaus raj. ir kt.). Kita šio laikotarpio piliakalnių grupė — nau-

¹¹ Tai patvirtina 1957—1958 m. Aukštadvario piliakalnio tyrinėjimų duomenys. Tebebuvo naudojami ir anksčiau naudoti Berzgainių (Ukmergės raj.), Lavariškių (Trakų raj.), Nemenčinės (Vilniaus raj.), Sudargo (Sakių raj.), Bubių (Siaulių raj.) piliakalniai.

jai įrengti piliakalniai krantų iškyšuliuose, upių santakose arba didžiulėse kalvose (Punia — Alytaus raj., Seredžius — Jurbarko raj.). Visų šio laikotarpio piliakalnių aikštelės didesnės (iki 1,5 ha) ir įtvirtinimai galingesni. Pylimų aukštis siekia iki 10 m, plotis prie pagrindo — net 40 m. Toks pylimas gindavo ovalo, trikampio ar trapecijos formos aikštelę iš gamtos kliūtimis neapsaugotos pusės (Seredžius — Jurbarko raj., Punia — Alytaus raj. ir kt.) arba juosdavo ją iš visų pusių (Ipiltis — Kretingos raj., Kaukai — Alytaus raj., Mažulonys — Ignalinos raj., Nagarba — Kretingos raj.).

Apsauginis griovys (kartais keli) būdavo iškasamas iš lauko pusės. Kartais toks griovys dalindavo aikštelę į 2 dalis (Nemenčinė — Vilniaus raj.).

Kartais griovys būdavo pripildomas vandens. Susisiekimui tarp pilies ir lauko būdavo statomi pakeliamieji tiltai, jų likučių aptikta 1952—1954 metais, tyrinėjant Nemenčinės piliakalnį. Griovių gylis siekė 10—15 m, plotis — iki 30 m. Piliakalnių šlaitai labai aukšti (iki 30 m) ir statūs (80—85°). Įdomi ir pylimų konstrukcija. Jai pažinti daug medžiagos davė Apuolės (Skuodo raj.), Kaukų, Punios (Alytaus raj.) ir kt. piliakalnių pylimų piūviai. Pylimai dažniausiai suplūkti iš molio, grįsti akmenimis, kartais į juos prikrauta rąstų, o į tarpus primesta akmenų. Retai kada pylimas supiltas iš karto. Dažniausiai piūvyje pastebimi keli jo statybos etapai.

Kultūrinis sluoksnis aikštelėse nevienodas. Jis centre plonesnis, kartais vos 30—40 cm, pakraščiuose storesnis ir siekia net iki 2 m (Varnupiai — Kapsuko raj., Maišiagala — Vilniaus raj.). Aikštelės pakraščiuose ir vidinėje pylimo papėdėje aptinkama nedidelių, 4×4 m, gyvenamųjų ir ūkinių pastatų likučių. Jie buvę netoli vieni kitų, panašiai kaip ir ankstyvuosiuose piliakalniuose. Gyvenamuosiuose namuose būdavo medinės grindys, kampe stovėdavo iš akmenų ir molio nulipdyta krosnis.

Šio laikotarpio piliakalnių papėdėse aptinkamos didelės, net iki 5 ha, gyvenvietės su intensyviu kultūriniu sluoksniu (Liškiava — Varėnos raj. ir kt.).

Tiek piliakalnių, tiek senovės gyvenviečių kultūriniame sluoksnyje aptinkama daug radinių: įvairaus dydžio geležinių peilių, piaučuvų, plačiašmenių pentinių kirvių, ylių, galastuvų, cilindrinų spynų raktų, strėlių antgalių, žvangučių, apyrankių plonėjančiais galais, žalvarinių žiedų, pasaginių ir plokštelių segių, žiestos keramikos, puoštos banguotinių ir lygiagrečių linijų ornamentu ir kt.

Ūkinių pastatų vietose neretai randama suanglėjusių grūdų (daugiausia rugių), piaučuvų, dalgių, arklų noragų ir kt.

Taigi IX—XIV a. Lietuvos piliakalniai tvirtovinio pobūdžio. Jie buvo feodalų rezidencijomis ir jų valdomų teritorijų cent-

rais. Apie piliakalnį įsikūrusioje gyvenvietėje gyveno valstiečiai ir amatininkai. Tokios gyvenvietės neretai vėliau išaugo į miestus.

Neįtvirtintose geležies amžiaus gyvenvietėse randama lipdytų, o nuo X a. ir žiestų puodų šukių, gyvulių ir žvėrių kaulų, židinių, pastatų liekanų. Neįtvirtintų senovės gyvenviečių daugiau aptinkama šiaurės ir vidurio Lietuvoje, nes ten paviršius lygesnis ir įrengti piliakalnį buvo sunku. Šiuo metu kiek geriau išlikę yra apie 20 senovės gyvenviečių. Jos ilgą laiką buvo ariamos, todėl viršutiniai jų sluoksniai suardyti. Senovės gyvenvietės yra žinomos Ginėnuose (Kauno raj.), Smėlinkoje (Molėtų raj.), Rudiškiuose (Joniškio raj.), Steigviliuose (Pakruojo raj.) ir kt.

Kitą senovės gyvenviečių grupę sudaro gyvenvietės, randamos piliakalnių papėdėse. Jų būta prie daugumos Lietuvos piliakalnių. Piliakalnių papėdėse suartoje dirvoje galima pastebėti tamsesnių dėmių (buvusių židinių vietos), rasti puodų šukių, geležies gargažių, apdegusių suskeldėjusių židinių akmenų, gyvulių kaulų. Šios gyvenvietės dažniausiai yra vienalaikės su piliakalniu, todėl jų tyrinėjimai leidžia geriau pažinti pilies gynėjų, gyvenusių piliakalnių papėdėse, buitį, verslus, buvusių pastatų architektūrą ir kt. Šiuo metu žinome senovės gyvenvietes maždaug prie 400 piliakalnių. Jų plotas būna iki 5 ha. Viršutiniai sluoksniai daugumos sužaloti.

Mūrinės pilys

XIV a. pabaigoje—XV a. pradžioje medinės pilys prarado pirmąją reikšmę. Vietoj jų pradėtos statyti mūrinės pilys — klasinės visuomenės pranašai — atsiradusios drauge su miestais ir valstybine valdžia¹².

Manoma, kad lietuviai mūrijimo technikos išmoko iš Gotlando salos mūrininkų XIII—XIV a. Rašytiniai šaltiniai nurodo, kad XIV a. Vilniuje jau buvo mūrinių pastatų. Manoma, kad pirmiau pradėta statyti pilis, o tik po to gyvenamuosius ir administracinius pastatus.

Pereinamojo laikotarpio tarp medinių ir mūrinių pilių gyvenbiniai įrenginiai nėra tyrinėti, bet, sprendžiant pagal jų planą ir bokštų vietas, galima daryti prielaidą, kad tokių pilių, kaip Eišiškių (Šalčininkų raj.), Gerinainių (Baltarusijos TSR) bokštai buvo mūriniai, o sienos medinės.

Pirmosios mūrinės pilys atsirado XIII a. pabaigoje—XIV a. pradžioje. Jos vadinamos gardinėmis (Kaunas, Medininkai — Vilniaus raj., Krėva, Lyda — Baltarusijos TSR). Pavadinimą

¹² Lietuvos pilys, V., 1971, p. 13—14.

gavo nuo žodžio „gardas“, nes jų sienos juosė keturkampį kiemą. Tokios pilys buvo pritaikytos gintis nuo frontinio puolimo, dar neatsiradus šaunamajam ginklui (Pabaltijyje paraku šaunamas ginklas paplito tik XIV ir XV a. sandūroje). Šios pilys buvo statomos lygiose vietose, apjuostose upeliais, pelkėmis ir gynybiniais grioviais. Gyvenamosios patalpos būdavo įrengiamos bokštuose.

Pilys, pritaikytos gintis nuo šaunamojo ginklo, buvo statomos buvusiuose piliakalniuose (Vilniaus, Trakų pusiasalio, Liškiavos — Varėnos raj., Gardino, Naugarduko — Baltarusijos TSR). Jos vadinamos kalninėmis. Storomis sienomis, apvaliais bokštais, išsikišusiais į lauko pusę pilys buvo pritaikytos flanginei gynybai. Bokštuose ir sienose daugybė šaudymo angų. Kiemuose būdavo rūmai, kazematai, ūkiniai pastatai, dirbtuvės.

Trečiasis pilių tipas — vandens pilys. Jau nuo seno žmonės statėsi medines pilis ežerų salose (Vaikeso ežero salos piliakalnis — Utenos raj., V—IX m. e. a.). Galvės ežero saloje, sujungus tris salas, XIV a. buvo pastatyta mūrinė pilis, pritaikyta gintis nuo šaunamojo ginklo.

Medinių pilių išplanavimas ir dydis priklausė nuo kalvos formos ir dydžio, o mūrinės pilis, išskyrus kalnines, buvo galima statyti norimo dydžio ir išplanavimo.

XV—XVI a. šalia kai kurių kalninio tipo pilių (Vilniaus, Gardino) išaugo vadinamosios žemutinės pilys, savo sienomis ir bokštais apjuosusios pagrindinę papėdėje įsikūrusio miesto dalį.

Mūrinės pilys galėjo atremti tik smulkių šaunamųjų ginklų puolimus. Paplitus artilerijai, XVI a. viduryje Pietų ir Vakarų Europoje pradėtos statyti bastioninės pilys. Jos artilerijos smūgius atremdavo ne mūro sienomis, o galingais žemių pylimais. Tipiškiausia ir galingiausia šios rūšies pilis, atskleidžianti ir bastioninių pilių evoliuciją, buvo Biržuose.

II. LAIDOJIMO PAMINKLAI

Laidojimo paminklai yra gausiausi ir bene geriausiai ištyrinėti archeologijos paminklai. Šiuo metu Lietuvos TSR teritorijoje yra žinoma 2220 laidojimo paminklų, iš kurių — 297 pilkapynai ir 1923 — plokštiniai kapinynai.

Laidojimo paminklai atspindi senovės tikėjimą, papročius ir padeda suprasti tos epochos ideologiją, materialinės kultūros išsivystymo lygį, senųjų Lietuvos gyventojų etninės priklausomybės problemas.

Senieji gyventojai tikėjo, kad miręs žmogus nenustoja veikęs — jis tik pereina į kitą būtį, „šalį“, kur jam taip pat rei-

kalingi darbo įrankiai, ginklai, buitiniai reikmenys bei papuošalai, jo naudoti žemiškajame gyvenime. Todėl kapuose randama to laikotarpio dirbinių.

Slenkant amžiams, genčių ar genčių grupių laidojimo papročiai, atsižvelgiant į tai, kaip jos suprato pomirtinį gyvenimą, buvo skirtingi. Tai atsispindi kapo išorės ir vidaus įrengime.

Lietuvos respublikoje žinomos dvi laidojimo paminklų rūšys — plokštiniai kapai ir pilkapiai. Žmonėse jie dažnai vadinami „senkapiais“, „maro kapeliais“, „milžinų kapais“, „prancūzkapiais“, „švedkapiais“, „kapčiais“.

Plokštinis kapas — paprastai vieno žmogaus laidojimui iškasta duobė, kurioje palaidojus supilamas nedidelis žemių kauburėlis. Laikui bėgant, kauburėlis suplokštėjo ir susilygino su žemės paviršiumi. Iš čia kilęs ir „plokštinio“ kapo pavadinimas¹. Tokie kapai dažniausiai randami, vykdant žemės darbus.

Pilkapio struktūra sudėtingesnė. Tai dažniausiai kolektyvinis kapas, kuriam supilta specialii nuo 4—5 m iki 20—25 m skersmens ir nuo 0,4—0,6 m iki 3—4 m aukščio iš žemių, žemių ir akmenų ar vien iš akmenų kalvelė. Pilkapio sampilo pagrinde randami, priklausomai nuo laikotarpio, trys, du ar vienas akmenų vainikai. Nuo jų formos priklauso ir pilkapio sampilo forma. Palaidojimai pilkapyje be išimčių randami vidinėje vainiko pusėje.

Tyrinėjant tiek plokštinius kapus, tiek pilkapius, randama dvejopai palaidotų žmonių.

Vienuose kapuose randama žmonių griaučių. Šie kapai vadinami griautiniais kapais.

Kituose kapuose aptinkama tik po kremacijos likusių palaikų. Tokius kapus archeologai vadina degintiniais kapais. Mirusiojo laidojimas sudeginant turėjo tris fazes: mirusysis būdavo sudeginamas ant laužo su drabužiais, papuošalais, darbo įrankiais bei ginklais, po to išrinkdavo iš užgesusio laužo likusius palaikus bei dalį įkapių ir visa tai sudėdavo į paruoštą kapą².

Kūnų deginimo paprotys Lietuvoje turėjo senas ir galias tradicijas. Jį mini Vulfstanas, J. Dluogošas ir kiti senieji autoriai. Ypač įdomūs IX a. keliautojo Vulfstano įspūdžiai. Jis teigė, kad baltai mokėję užšaldyti lavoną, ir jis išsilaikydavęs mėnesį ir ilgiau. Visą tą laiką mirusiojo artimieji ir draugai puotaudavę ir žaisdavę. Atėjus deginimo dienai, būdavo rengiamos raitelių lenktynės, išdalijami mirusiojo turto likučiai. Po to mirusįjį su visais ginklais ir drabužiais sudegindavo ant laužo.

¹ „Lietuvos TSR kultūros paminklų sąrašė“ plokštiniai kapinynai vadinami senkapiais.

² *I. Sadauskaitė*, Dėl mirusiųjų deginimo papročio. — Iš lietuvių kultūros istorijos, t. 3, V., 1961, p. 126.

Archeologiniai tyrinėjimai ne tik patvirtina rašytiniuose šaltiniuose minima kremacijos paprotį, bet ir atskleidžia šio papročio tėvynę bei plitimo į Lietuvą kelius³. Plačiau neaptardami šio reiškinio kilmės, apsistosime ties dviem kūnų deginimo papročio plitimo bangomis Lietuvoje.

Pirmoji degintinių kapų banga pasiekė vakarinius Lietuvos rajonus naujajame žalvario amžiuje (apie 1000 m. pr. m. e.) ir pakeitė neolite bei senajame žalvario amžiuje paplitusį paprotį — laidoti mirusiuosius nesudegintus. Kūnų deginimo paprotys gyvavo visoje Lietuvos teritorijoje iki senojo geležies amžiaus pradžios (I—II m. e. a.), nors žinomi atskiri atvejai, kai ankstyvajame geležies amžiuje mirusieji buvo laidojami nesudeginti (Kurmaičiai — pilkapis A — Kretingos raj., Raudonėnai — Jurbarko raj.). Apie I—II m. e. a. vakarinėje Lietuvoje pilkapius su degintiniais kapais pakeitė plokštiniai kapai, kuriuose mirusieji laidoti nesudeginti. I—II m. e. a. griautiniai kapai įsigalėjo ir vidurio bei šiaurės Lietuvoje.

Antroji kūnų deginimo banga atsirado rytų Lietuvoje V m. e. a. Palaipsniui ji slinko į vakarus. Vidurio Lietuvoje pirmieji degintiniai kapai yra iš V—VI m. e. a., vakarų Lietuvoje iš VIII—IX m. e. a. Šiaurės ir šiaurės rytų Lietuvos gyventojai mirusiuosius laidojo nesudegintus. IX—XIII a. didesnėje Lietuvos teritorijoje buvo paplitęs mirusiųjų deginimo paprotys.

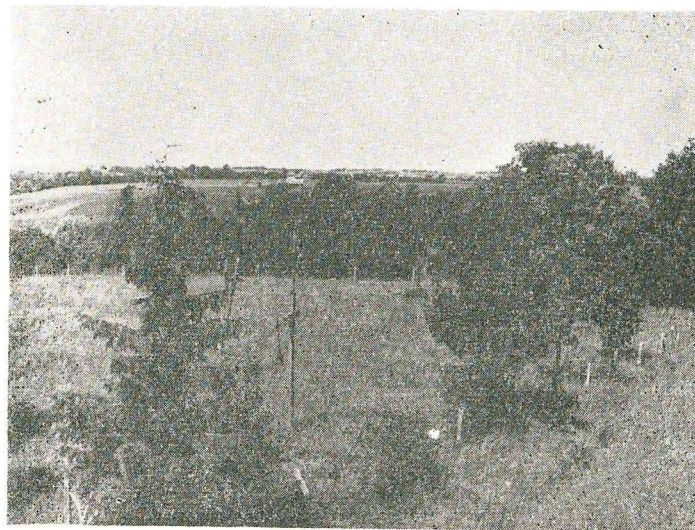
Atskira kapų rūšimi laikomi kapai, kuriuose kartu su žmogumi randamas žirgas. Dažnai tokie kapai dar vadinami „žirgų kapais“⁴, nes žinomi kapinynai, kuriuose žirgai palaidoti vienoje kapinyno dalyje, o kariai — kitoje.

Ši lietuviuose ir prūsuose paplitusį paprotį gana plačiai komentuoja rašytiniai šaltiniai. Antai 1249 metų Christburgo sutartyje buvusi sąlyga, kad prūsai ir jų ainiai nedegintų mirusiojo, nelaidotų jo kartu su arkliais, ginklais, apranga ir kitais vertingais daiktais, o laidotų krikščioniškai, bažnyčios kapinėse. J. Dlugošas, aprašydamas kunigaikščio Algirdo laidotuves (1377 m.), pažymi, jog Algirdas buvęs sudegintas kartu su geriausiu arkliu, perlais, purpuru ir auksu spindinčiais drabužiais, apjuostas paaukuota juosta, o H. Vartbergė teigia, kad Algirdas buvo iškilmingai sudegintas net su 18 karo žirgų. V. Marburgietis kunigaikščio Kęstučio laidotuvių (1382 m.) aprašyme mini, kad jis sudegintas drauge su arkliais, drabužiais, ginklais bei medžiokliniais šunimis.

Ankstyviausieji palaidojimai su žirgais aptikti, tyrinėjant II—III m. e. a. Kurmaičių (Kretingos raj.) ir III—IV m. e. a.

³ Žr. R. Kulikauskienė, Kremacijos paprotys.— „Mokslas ir gyvenimas“, 1974, Nr. 1, p. 38—41.

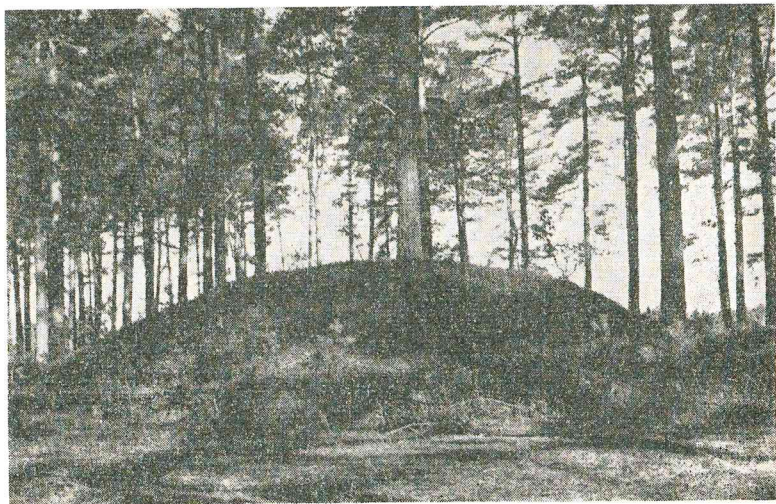
⁴ R. Volkaitė-Kulikauskienė, Lietuvio kario žirgas, V., 1971, p. 1.



Ruseinių plokštinis kapinynas (Kėdainių raj.)



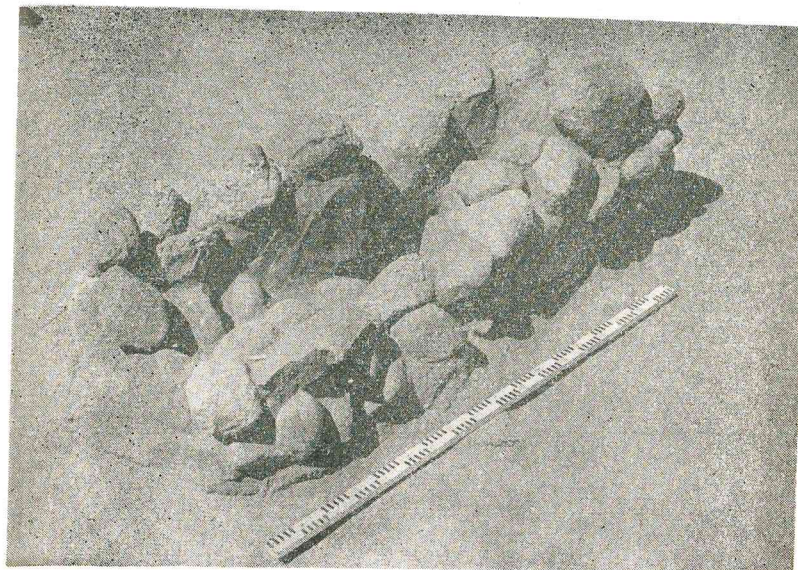
Bevandeniškių pilkapiai (Trakų raj.)



Bevandeniškių pilkapis (Trakų raj.)



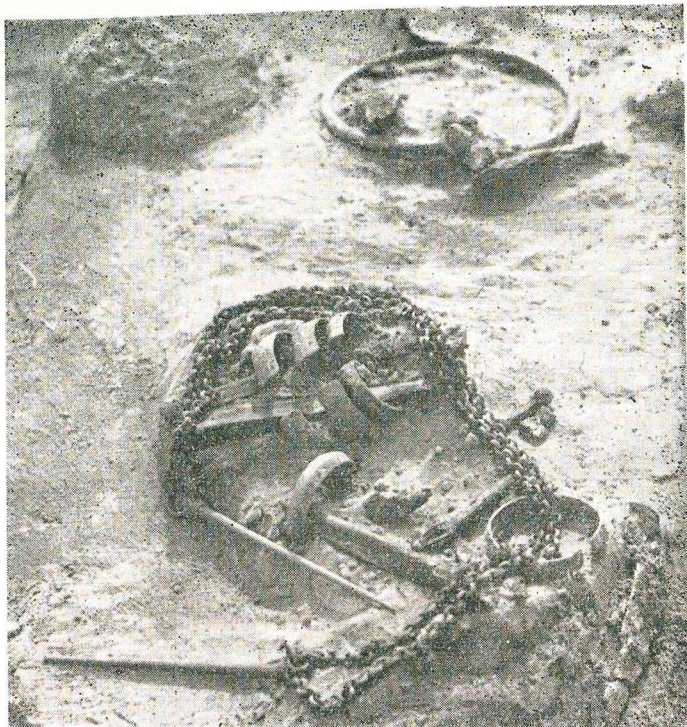
Berčiūnų pilkapis (Panevėžio raj.)



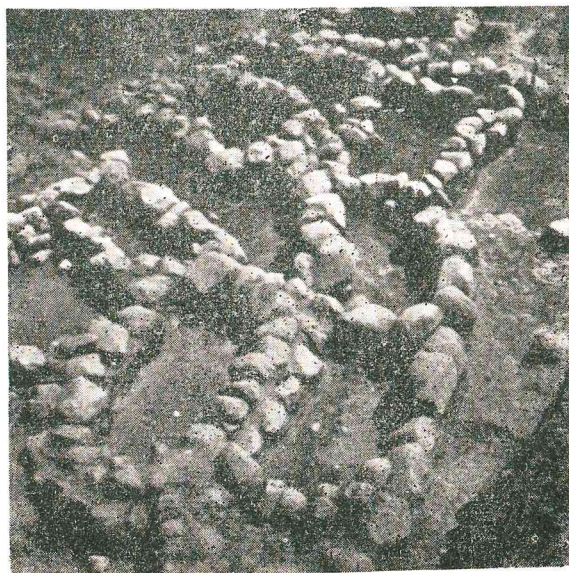
Raudonėnai (Jurbarko raj.). Griautinio kapo akmenų konstrukcija



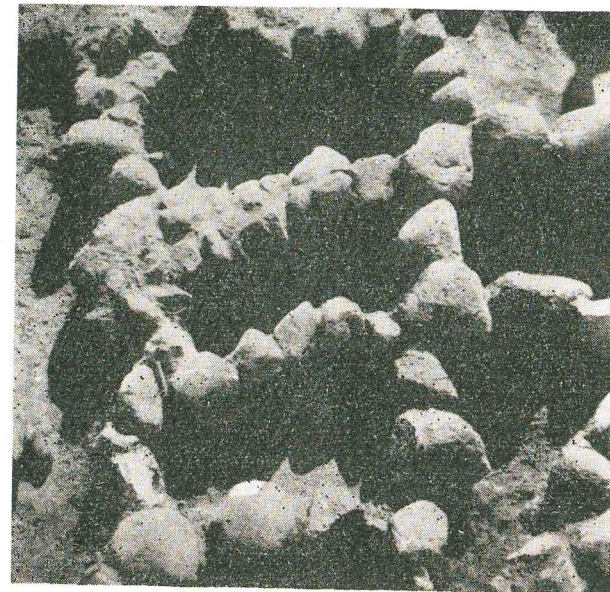
Paveisininkai (Lazdijų raj.). Degintinis kapas, apdėtas akmenimis



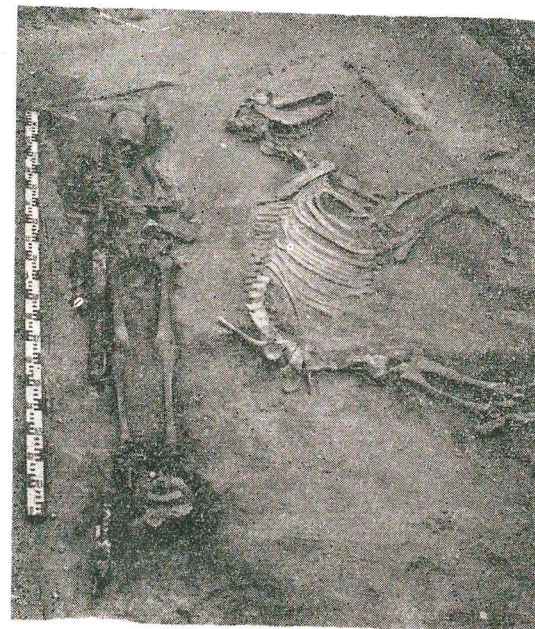
Muoriškiai (Biržų raj.), pilkapis. Turtingas griautinis kapas



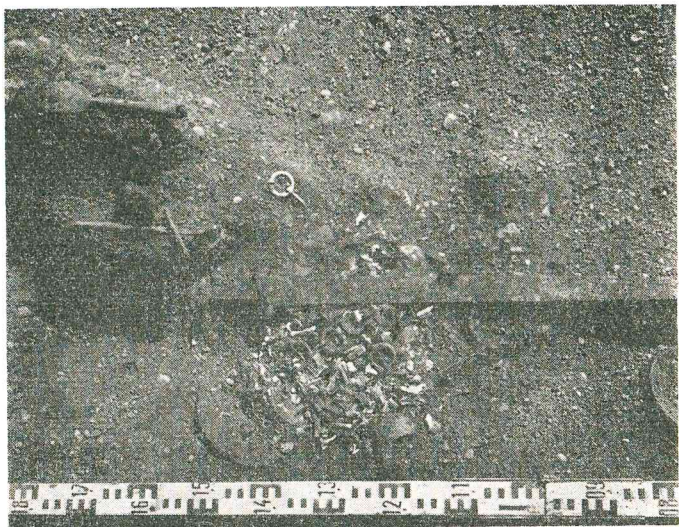
Tūbausiai (Kretingos raj.). Kapai su besijungiančiais akmenų vainikais



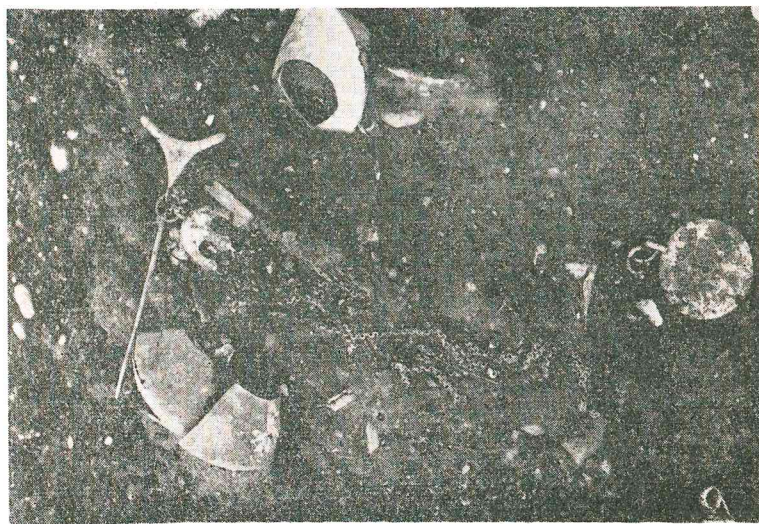
Lazdininkai (Kretingos raj.). Kapai su besijungiančiais akmenų vainikais



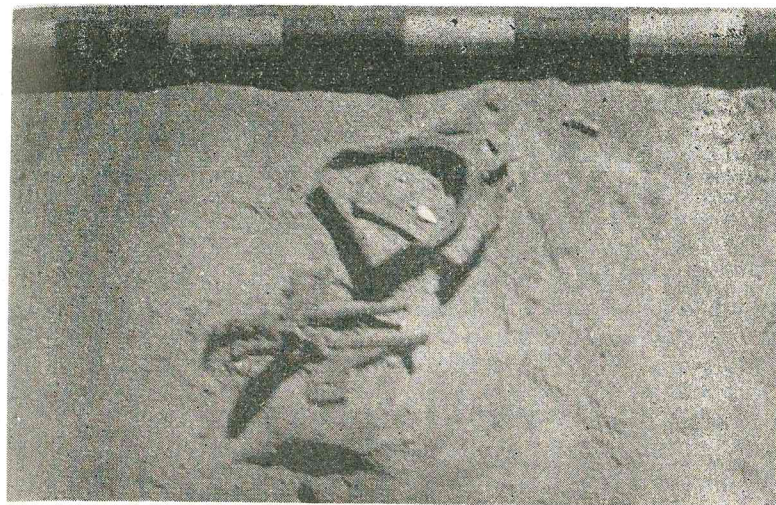
Taurapilis (Utenos raj.), pilkapis. Turtingo kario palaidojimas su žirgu



Laiviai (Kretingos raj.). Degintinis kapas



Laiviai (Kretingos raj.). Degintinis kapas



Didžiuliai (Salčininkų raj.), pilkapis. Degintinis kapas balno kilpose



Paaldikis (Švenčionių raj.) pilkapis. Degintinis kapas, apdėtas akmenų vainikėliu

Aukštikių (Klaipėdos raj.) plokštinius kapinynus⁵. Čia viename kape su žmonėmis aptiktos žirgo griaučių liekanos ir kai kurie žirgo aprangos reikmenys.

Gerai išlikęs ankstyvas, V a. pabaigos—VI a. pradžios, žmogaus kapas su žirgu buvo rastas Reketėje (Kretingos raj.). Kitas įdomus ir turtingas kario kapas su žirgu rastas, tyrinėjant V—VI a. Taurapilio pilkapį Nr. 5 (Utenos raj.). Vienoje duobėje ta pačia — vakarų — kryptimi paguldytas karys ir kairėje jo pusėje žirgas. Kario įkapės išsiskiria turtingumu ir retumu: jam iš dešinės pusės buvęs padėtas dviašmenis kalavijas, kurio makštys puoštos sidabro ir aukso plokštelėmis, ant krūtinės — sidabru puoštas geriamasis ragas. Be šių dirbinių, rasti du ietigaliai, peilis, kirvis, stambus akmeninis galastuvas. Laikoma, kad tai vienas turtingiausių m. e. I tūkstantmečio vidurio karių kapų, rastų ne tik Lietuvoje, bet ir visame Pabaltijyje⁶.

Ne visada žirgas buvo laidojamas su šeimininku. Pasitaiko, kad kape aptinkami tik kai kurie žirgo aprangos reikmenys — kamanos, balnas. Tikriausiai, šios įkapės simbolizavo žirgą.

Laidojimų su žirgais era reikia laikyti vėlyvąjį geležies amžių. Tuo metu greta senųjų centrų — vidurio, vakarų Lietuvos — tokie laidojimai išplito Užnemunėje bei rytų Lietuvoje. Šiaurės Lietuvoje, kaip ir kūnų deginimo paprotys, palaidojimai su žirgais neprigijo.

Rytų Lietuvos pilkapiuose aptinkami pavieniai palaidojimai su žirgais. Nors tuo metu čia vyravo kūnų deginimo paprotys, bet aptinkami ir nedeginti žirgai prie degintinių mirusiojo palaikų (Peršaukštis — Švenčionių raj., Sveicarai — Vilniaus raj.). Neretai žirgas buvo deginamas kartu su šeimininku (Didžiuliai — Salčininkų raj.) arba laidojamas atskirame pilkapyje (Kapitoniskės — Kaišiadorių raj., Žingiai — Vilniaus raj.).

Daug „žirgų kapų“ rasta vidurio Lietuvos ir iš dalies Užnemunės plokštiniuose kapinynuose. Tyrinėtuose Grauzų, Rušėnių (Kėdainių raj.), Rimaisų (Panevėžio raj.), Pakalniškių (Šakių raj.), Nendrių (Kapsuko raj.), Pakapių (Kauno raj.), Veršvų (Kauno m.) plokštiniuose kapinynuose rasta daug „žirgų kapų“. Antai Veršvų kapinyne buvo ištirti 203, Pakalniškiuose — 263 griautiniai „žirgų kapai“.

Žirgai šiuose kapinynuose laidoti nedeginti pailgose duobėse, dažnai galvomis į šiaurės vakarus. Griaučių padėtis įvairi: vieni jų guli ant šono, kiti — kniūpsti, ištiestais ar nenatūraliai užriestais sprandais. Kartais žirgų duobėse randama akmenų. Natūrali griaučių padėtis liudytų, kad žirgai, dedant

⁵ Ten pat, p. 6.

⁶ A. Tautavičius, Taurapilio pilkapių (Utenos raj.) kasinėjimai 1970 ir 1971 metais. — Archeologiniai ir etnografiniai tyrinėjimai Lietuvoje 1970 ir 1971 metais (toliau — AETL), V., 1972, p. 47.

juos į kapą, jau būdavo negyvi. Nerami griaučių padėtis kape, akmenys, kartais ietys spranduose rodo, kad žirgai buvo žudomi jau duobėje. Kad žirgai ramiau laikytųsi, užmaudavo jiems ant galvų maišus su grūdais. Šį faktą patvirtina randami maišų su grūdais likučiai.

Randomi ir grupiniai žirgų palaidojimai. Pakalniškių (Šakių raj.) kapinyno kape Nr. 23 buvo aptikti du žirgai, paguldyti vienas ant kito. Tik viršutinis žirgas buvo su apranga. Tikriausiai, antrasis buvęs atsarginis arba krovininis žirgas.

Taigi IX—XII a. žirgas buvo neatskiriamas lietuvių palydovas ne tik kasdieniniame, bet ir įsivaizduotame pomirtiniame gyvenime.

1. Plokštiniai kapinynai

Akmens amžiaus plokštiniai kapai

Akmens amžiuje žmonės mirusiuosius laidojo gyvenvietėse ar šalia jų negiliose ovaliose duobėse. Šio laikotarpio kapinynų nėra, aptinkami tik pavieniai kapai.

Pirmieji Lietuvos teritorijoje žinomi plokštiniai kapai yra iš vėlyvojo neolito laikotarpio. Tai pavieniai kapai Kuršių nerijoje prie Juodkrantės, Kurmaičiuose (Kretingos raj.), Grinkiškyje (Kėdainių raj.), Lankupėnuose (Klaipėdos raj.) bei dar keliose vietose. Šie kapai atskleidžia kai kuriuos vėlyvojo neolito laidosenos ypatumus. Tuo metu jau buvo įsigalėjęs paprotys mirusiajam kaip įkapės dėti kovos kirvius bei kitus buitinius reikmenis. Jie aptinkami dažniausiai prie galvos bei pečių. Mirusieji randami paguldyti ant dešiniojo (Juodkrantė) arba ant kairiojo šono, pritrauktomis prie krūtinės kojomis ir po galva sudėtomis rankomis taip, jog atrodo, kad žmogus miega. Žinomi kapai, kuriuose mirusieji palaidoti aukštiekninki (Lankupėnai). Vienos palaidojimo krypties nelabai laikytasi.

K. Engelis, buv. Rytprūsių tyrinėtojas, išskiria du akmens amžiaus plokštinių kapų tipus⁷. Pirmuoju tipu jis laiko tokius palaidojimus, kurie randami akmeninėse dėžėse, užkastose į žemę. Antrajam tipui jis priskiria kapus, kur mirusieji randami ant akmeninio grindinio ar apdėti viena eile akmenų. Tam pačiam tipui priskiriami ir kapai, kuriuose nėra akmeninių konstrukcijų. Šis tyrinėtojas laikė, kad akmens amžiuje pasirodė ir pirmieji pilkapiai.

⁷ C. Engel, Vorgeschichte der Altpreussischen Stämme, Königsberg, 1935, p. 171—178.

Žalvario ir ankstyvojo geležies amžiais vyravo pilkapiai. Šių laikotarpių plokštiniai kapinynai aptinkami labai retai. Vienas toks I tūkstantmečio pr. m. e. kapinynas buvo aptiktas, tyrinėjant Paveisininkų piliakalnį (Lazdijų raj.). Piliakalnio aikštelėje ir po pylimu rasti 27 degintiniai žmonių palaidojimai. Kapai buvę įrengti nevienodai: vienų mirusiųjų palaikai supilti į paprastas nedideles duobutes, kitų į urnas ar ant didesnio akmens ir net apdėti akmenų krūšnimis. Įkapių (išskyrus urnas) nė viename kape nerasta⁸.

Struktūra bei laidosena išsiskiria 1975 metais tyrinėtas Raudonėnų (Jurbarko raj.) plokštinis kapinynas, kuris datuojamas žalvario amžiaus pabaiga — ankstyvuojū geležies amžiumi⁹.

Raudonėnų kapinynas įrengtas Nemuno slėnio kalvoje. Po supustyto smėlio kalva, ant pirminio žemės paviršiaus, buvo rasti 3 kapai. Gamta suteikė retą progą: palaipsniui smėlio kopa storu sluoksniu (0,8—1,3 m) uždengė buvusį paviršių su virš jo iškilusiais viršutiniais akmenų konstrukcijos akmenimis. Todėl kapai iki šių dienų išliko nesuardyti.

Ant kiekvieno kapo buvo savotiškas antkapis — stačiakampė (2,25×0,9, 2,20×0,75, 1,65×0,78 m) akmenų konstrukcija. Minėtos konstrukcijos sukrautos dviem arba trim eilėmis, dedant vieną akmenį ant kito. Kapai pakreipti šiaurės kryptimi, išskyrus kapą Nr. 1, šiek tiek pasuktą į šiaurės vakarus. Po akmeninėmis konstrukcijomis buvę griautiniai kapai. Kai kurios griaučių dalys bei įkapės išliko kape Nr. 3. Sprendžiant iš įkapių — žalvarinių dvinarių įvijinių antsmilkinių ir plaušinės kepuraitės liekanų — čia būta moters kapo.

Ištyrus šį kapinyną, paaiškėjo, kaip minimuoju laikotarpiu gyventojai, gyvenę šiose vietovėse, laidojo savo mirusiuosius. Rengiant kapą, buvo iškasama duobė sulig žmogaus ūgiu. Į ją mirusysis paguldomas aukštelininkas ir užpilamas nedideliu žemės sluoksneliu. Po to kapo duobės pakraščiais sukraunamas stačiakampis akmenų statinys ir užpilamas žemėmis. Viršutinės akmenų eilės neužpildavo; ji žymėdavo kapo vietą. Įrengus kapą, prasidėdavo mirusiojo pagerbimo apeigos su ugnimi. Išliko laužų židinių, kurie rodo, kad kape Nr. 3 laužas degintas ant kapo, kojų gale. Kape Nr. 1 aptiktos liekanos dviejų laužaviečių, buvusių vakarinėje ir šiaurinėje kape pusėse.

Raudonėnų kapinyno griautiniai kapai su akmeninėmis stačiakampėmis konstrukcijomis yra vieninteliai respublikoje. Panašūs kapai plačiau žinomi Latvijos TSR pietinėje dalyje.

⁸ P. Kulikauskas, Panemunių dzūkai ir jotvingiai. — Panemunių dzūkai, V., 1970, p. 15.

⁹ Tyrinėjimų duomenys yra Lietuvos TSR kultūros ministerijos Mokslinėje metodinėje kultūros paminklų apsaugos taryboje (toliau — MMT).

Geriau ištyrinėti I—II m. e. tūkstantmečio pradžios plokštiniai kapinynai.

Pirmaisiais mūsų eros amžiais išstūmę pilkapius vakarų Lietuvoje, plokštiniai kapai palaipsniui įsivyravo šiaurės bei vidurio Lietuvoje. Vidurio Lietuvoje pirmieji kapinynai atsirado I—II m. e. a. (Sargėnai — Kauno m.). Apie V—VI m. e. a. plokštiniai kapai įsigalėjo ir šiaurinėje Lietuvoje.

Šio laikotarpio kapai susitelkę vienoje vietoje, pasitaiko kapinynų, kuriuose yra net keli šimtai kapų.

Vakarinėje, vidurinėje ir šiaurinėje Lietuvoje iki šių dienų tyrinėta daugiau negu šimtas kapinynų. Iš jų paminėtini Kurmaičių, Prišmančių I, II, Laivių, Reketės, Senkų, Tūbausių (Kretingos raj.), Nausodžio (Plungės raj.), Juodsodės, Siraičių (Telšių raj.), Jauneikių (Joniškio raj.), Linksmučių, Degėsių (Pakruojo raj.), Papilės (Akmenės raj.), Veršvų (Kauno m.), Seredžiaus (Jurbarko raj.) plokštiniai kapinynai. Plačių tyrinėjimų dėka išaiškėjo atskiros sritys, išsiskiriančios savitais kapų įrengimais, savita įkapių dėjimo tvarka.

Viena iš tokių sričių yra Lietuvos pajūrio ruožas. Šios srities kapinyuose kapai apdėti įvairiais didesniais ar mažesniais akmenų vainikais. Vėlesni kapai jungti prie ankstesniųjų ir susidariusi sistema, primenanti bičių korį¹⁰. Vainikų dažniausiai nesimato. Jie užkloti 10—30 cm žemės sluoksniu. Be abejo, anksčiau šie vainikai yra buvę žemės paviršiuje ir žymėję kapo vietą.

Mūsų eros pradžios kapai išlaikė ryškias pilkapių statybos tradicijas. Kai kurie plokštiniai kapai apdėti 4—5 m skersmens akmenų vainikais (Kurmaičiai — Kretingos raj.), tačiau jau nuo II m. e. a. vainikai sumažėjo, paplito netvarkingi, įvairių formų akmenų vainikėliai. Kartais aptinkamos tik kelios netvarkingos akmenų eilės (Senkai, Palanga — Kretingos raj.). Laikui bėgant, šie vainikėliai darėsi vėl taisyklingesni. Apie IV—V a. nusistovėjo paprotys apdėti kapus stačiakampiais, nevienodo dydžio akmenų vainikais (Tūbausiai, Lazdininkai — Kretingos raj.). Ypač dideli Lazdininkų kapinyno vainikai — 2—3,6 m ilgio ir 0,7—1,8 m pločio¹¹. Stačiakampiai akmenų vainikai — paskutinė šių kapinynų vystymosi fazė. VI—VII a. vakarų Lietuvoje tradicija apdėti kapą akmenimis išnyko. Praradę pagrindinį savo bruožą — akmeninius vainikus — vakarų Lietuvos kapinynai supanašėjo su vidurio Lietuvos kapinynais.

Mirusiųjų griaučiai pajūrio kapinyuose dažniausiai randami labai sunykę 1,1—3 m ilgio ir 0,4—1,3 m pločio kapų duo-

¹⁰ R. Volkaitė-Kulikauskienė, Lietuvos archeologijos paminklai ir jų tyrinėjimai, p. 61.

¹¹ Lietuvos pajūrio I—VII a. kapinynai, V., 1968, p. 6.

bėse, 15—30 cm po akmenų vainikų pagrindu. Iki šiol geriau išsilaikiusių karstų aptikti nepavyko, tačiau kai kuriuose žalvariniuose įkapių dirbiniuose yra užsikonservavusių medienos fragmentų. Tai liudytų, kad mirusieji buvo laidojami karstuose. Mirusiųjų padėtis kapuose ilgus šimtmečius nesikeitė: jie randami aukštiekninkai, ištiestomis kojomis. Rankų padėtis nevienoda: įvairiai sulenktos ant krūtinės, pilvo ar dubens. Nevienoda ir laidojimo kryptis. Ankstyviausieji, m. e. pradžios—IV a., kapai pasukti į šiaurę. IV—V a. kapų ašis pasukta į vakarus.

Tokia mirusiojo padėtis ir palaidojimo kryptis būdingos ne tik vakarų Lietuvos kapinynams. Panašiai nedeginti mirusieji buvo laidojami daugelyje Lietuvos sričių. Sritiniai skirtumai išliko įkapėse bei jų dėjimo tvarkoje, t. y. kaip kape išdėstyti ginklai, buitiniai reikmenys bei papildomi papuošalai. Papuošalai ir aprangos daiktai griautiniuose kapuose randami taip, kaip jie buvo nešioti.

Pajūrio zonos kapinynų vyrų kapuose jau nuo VI a. įmovnínai kirviai, dalgiai, galastuvai dėti mirusiojo galvūgalyje. Ietys dėtos taip, kad jų viršūnės būtų šalia galvos. Moterų kapuose tokia pat tvarka dėti peiliai, ylos, verpstukai. Papildomi papuošalai — antkaklės, apyrankės ar segės — aptinkami vyrų ir moterų kapuose apvaliose tošinėse dėžutėse ar suvynioti į tošį taip pat galvūgalyje. Vakarų Lietuvos kapinynams būdinga įkapė yra III m. e. a. pasirodę geriamieji ragai, varinės Romos imperijos monetos bei miniatiūriniai puodeliai.

Nusistovėjusi ginklų, buitinių reikmenų bei papildomų papuošalų dėjimo į kapą tvarka atsispindi ir pirmųjų, VIII—IX a., degintinių kapų įrengime.

1948 metais Laivių (Kretingos raj.) kapinyne rastas kapas, kuriame sudeginti žmogaus palaikai buvę paskleisti po visą duobę, o nedegintos įkapės sudėtos griautiniam kapui įprasta tvarka: geriamieji ragai galvūgalyje, apyrankės ten, kur turėtų būti rankos, smeigtukai, — kur turėtų būti krūtinė¹².

Sekančią pereinamojo laikotarpio degintinių kapų raidos pakopą iliustruoja to paties kapinyno kapas Nr. 222. Jame sudeginti mirusiojo palaikai supilti į karsto vidurį, o įkapės beveik taip pat tvarkingos kaip ir anksčiau. Dar vėliau degintiniai žmonių palaikai buvo supilami į nedideles dėžutes, kurios, matyt, simbolizavo karstą (Laiviai — Kretingos raj.).

IX—XIII a. kapuose jau nesilaikyta iki tol vyravusių tradicijų, tačiau ir jie įrengti nevienodai. Kartais randami kapai 2—4 m skersmens ir 1—1,5 m gylio ovaliose dubens formos duobėse. Vėlyviausieji XI—XIII a. degintiniai kapai įrengti ne-

¹² O. Navickaitė, Plokštinių kapinynų tyrinėjimai Lietuvoje 1948—1958 m. — Iš lietuvių kultūros istorijos, t. 3, V., 1961, p. 77.

didelėse 30—40 cm skersmens ir 50—60 cm gylio duobėse. Pasitaiko kapų, kur sudeginti mirusiojo palaikai supilti į įvinię apyrankę ar į penkias viena ant kitos sudėtas žalvarines antkakles (Laiviai — Kretingos raj.).

Kita I—II m. e. tūkstantmečio pradžios kapų sritis išskiriama vidurio Lietuvoje. Šiai sričiai būdingi tyrinėti Sargėnų, Veršvų (Kauno m.), Upytės (Panevėžio raj.), Seredžiaus (Jurbarko raj.) plokštiniai kapinynai.

Jau ankstyviausiuose I—II, III—IV m. e. a. vidurio Lietuvos kapinyuose (Sargėnai — Kauno m., Seredžius — Jurbarko raj.) nėra akmeninių vainikų. Šios srities kapai randami 0,5—1 m pločio ir 1,2—2,5 m ilgio bei 0,6—0,8 m gylio duobėse. Ryškus laidosenos bruožas — akmenys kapo dugne, abipus galvos, dubens ar kojų. Tokios tradicijos ypač laikytasi Sargėnų (Kauno m.) kapinyne¹³. Akmenų reikšmė galutinai nenustatyta: ar tai akmenų konstrukcijų (Raudonėnai — Jurbarko raj.) supaprastėjusi tąsa, ar skobtinį karstą prilaikę akmenys. Savitos įkapių dėjimo tvarkos vidurio Lietuvos kapinyuose nepastebėta. Šiek tiek skiriasi pačios įkapės: nėra vakarinei sričiai būdingų įkapių — varinių Romos imperijos monetų, papildomų papuošalų tošinėse dėžutėse, miniatiūrinių puodelių.

Paplitus mirusiųjų deginimo papročiu, sritiniai skirtumai nyko, ir jau apie IX a. laidojimo papročiai suvienodėjo. Vidurio Lietuvos degintiniai kapai nesiskiria nuo vienlaikių vakarų Lietuvos kapinyuose randamų kapų. Pažymėtina, kad vidurio Lietuvoje X—XIII a. kartu su sudegintais vyrais dažnai buvo laidojamas nedegintas žirgas su puošnia apranga.

Šiaurės Lietuvos plokštiniai kapai dar mažai žinomi. Plačiau tyrinėti Diržių, Degėsių, Linksmučių (Pakruojo raj.), Eikočiškio (Zarasų raj.), Papilės (Akmenės raj.), Jauneikių (Joniškio raj.) plokštiniai kapinynai.

Šiaurės Lietuvoje nerandama kapinynų, kur kapai būtų apdėti akmenų vainikais. Mirusieji laidoti, kaip ir griautiniuose vakarų Lietuvos kapinyuose. Nežymūs skirtumai pastebimi pačiose įkapėse bei jų dėjimo tvarkoje. Darbo įrankiai, ginklai randami prie galvos ar šono. Nusistovėjusių padėčių turi ietigaliai. Jie, kaip ir vakarų Lietuvoje, randami prie galvos. Nėra čia ir vakarų Lietuvai būdingų įkapių.

Svarbus šiaurės Lietuvos laidosenos bruožas yra tai, kad čia kūnų deginimo paprotys nepaplito. Mirusieji buvo laidojami nesudeginti visą geležies amžių. X—XIII a. nebuvo ne tik mirusiųjų deginimo papročio, bet ir „žirgų kapų“.

¹³ LAB, p. 172.

XIV—XVII a. plokštiniai kapinynai

XIV a. krikščionybės įtakoje visoje Lietuvoje įsivyravo nedegintiniai plokštiniai kapinynai. Tačiau dar iki XVII a. įkapių dėjimo tradicijos išliko.

Sio laikotarpio kapinynai buvo tyrinėti Gumbiškiuose (Rokiškio raj.), Jakštaičiuose (Siaulių raj.), Liepiniškėse (Utenos raj.), Maironiuose (Kelmės raj.), Piktagalyje (Anykščių raj.), Rumšiškėse (Kaišiadorių raj.), Onciškiuose (Lazdijų raj.), Sariuose (Švenčionių raj.), Skėriuose (Mažeikių raj.), Skrebinuose (Jonavos raj.), Uliūnuose (Panevėžio raj.).

XIV—XVII a. kapai įrengti 0,4—1,6 m gylio, 1,6—2,0 m ilgio ir 0,4—1,0 m pločio duobėse. Vieningos palaidojimo krypties nelabai laikytasi. Vienuose kapinyuose (Skrebinai — Jonavos raj.) dauguma mirusiųjų laidoti galvomis į pietvakarius, kituose (Sariai — Švenčionių raj.) — vyrai galvomis į rytus, moterys — į vakarus. Laidojant mirusiuosius, paprastai laikytasi vienos eilės, nors pasitaiko, kad mirusieji randami palaidoti įvairiomis kryptimis (Liepiniškės — Utenos raj., Onciškių — Lazdijų raj.).

Mirusieji kapuose randami aukštiełninki, ištiestomis kojomis, įvairiai ant krūtinės, dubens sulenktomis rankomis. Dažnai mirusieji randami mediniuose karstuose. Gerai išlikęs skobtinis karstas buvo rastas XVII a. antrosios pusės moters kape Onciškių (Lazdijų raj.) kapinyne¹⁴. Tyrinėjimų metu randami ir geležiniai karstų apkalai, geležinės kalvio darbo viny.

XIV—XVI a. vidurio plokštiniuose kapuose dar gausu metalinių papuošalų, randami kirviai, peiliai, skustuvai, skiltuvai, puodai.

XVI a. vidurio—XVII a. kapai rodo, kad įkapių dėjimo tradicijos nyko. Šiuose kapuose dažniausiai randamos tik monetos, peiliai, žiedai.

2. Pilkapiai

Pilkapiai Lietuvos teritorijoje atsirado žalvario amžiaus pradžioje ir neišnyko iki XIII a. Atskirų sričių ir laikotarpių pilkapiai šiek tiek skiriasi savo išore bei vidaus įrengimu.

Žalvario ir ankstyvojo geležies amžių pilkapiai

Ankstyviausias pilkapynas žinomas Šlažiuose (Bajoruose) — Kretingos raj. ir datuojamas senojo žalvario amžiaus III periodu (1300—1100 m. pr. m. e.). Buvo iširti 5 pilkapiai, iš kurių

¹⁴ E. Jovaiša, Onciškių kaimo senkapiai. — „Darbo vėliava“ (Lazdijų raj.), 1975.1.11, Nr. 5(3561).

Nr. 4, 5 leido susidaryti tik apytikrą vaizdą apie jų įrengimą.

Svarbiausias senojo žalvario amžiaus pilkapių bruožas — taisyklingi du ar trys koncentriniai akmenų vainikai pilkapio pagrinde ir akmenimis grįstas pilkapio centras. Dažnai vainikai sukrauti iš dviejų ar trijų akmenų eilių, sudėtų viena ant kitos. Laidojimai šiuose pilkapiuose dažniausiai būna centre.

Plačiau tyrinėti žalvario amžiaus pabaigos—ankstyvojo geležies amžiaus vakarų Lietuvos pilkapiai (Kurmaičiai, Egliščiai — Kretingos raj., Mišeikiai, Kretingalė — Klaipėdos raj.).

Minėto laikotarpio pilkapiai šiek tiek skiriasi nuo senojo žalvario amžiaus pilkapių. Koncentriniai akmenų vainikai randami rečiau, kapai juose įrengti įvairiose akmenų vainiko vidaus dalyse. Paplitus kūnų deginimo papročiu, degintiniai žmonių palaikai būdavo supilami į molinius puodus (urnas). Urnoms sudėti įvairiose pilkapio vietose sukrauti stambūs ovalūs arba keturkampiai akmeniniai statiniai (Egliščiai — Kretingos raj.) ar iš stambesnių akmenų sudėti rūseliai, dengiantys urną su degintiniais žmonių palaikais (Mišeikiai — Klaipėdos raj.).

Vėlesniųjų ankstyvojo geležies amžiaus pilkapių struktūra supaprastėjo, pamažu pradėta krauti tik vieną akmenų vainiką sampilo papėdėje. Prie jo šliejosi nedideli priestatėliai (Kurmaičiai — Kretingos raj.), ir jau II—I a. pr. m. e. atsirado perėinamojo laikotarpio pilkapiai. Pastarųjų pilkapių sampilas labai suplokštėjo, o kartais ir visai jo nėra. Akmenų vainikai netaisyklingo apskritimo, dažnai pusracio formos arba ovalūs. Skiriamasis šių pilkapių bruožas — besijungiantys akmenų vainikai. Todėl ši pilkapių forma laikoma plokštinių kapų su besijungiančiais akmenų vainikais pirmtake¹⁵.

Senajo geležies amžiaus pilkapiai

Pirmaisiais mūsų eros amžiais pilkapiai buvo svarbiausia laidojimo forma Žemaitijoje ir šiaurės Lietuvoje. I—IV m. e. a. pilkapių grupės aptinkamos taip pat rytų bei šiaurės rytų Lietuvoje.

Žemaitijos ir šiaurės Lietuvos pilkapius apibūdina Pavėkių, Visdergių-Papelkių (Siaulių raj.), Sandrausiškės, Rinkšelių, Akmenių (Kelmės raj.), Vienragių (Plungės raj.) pilkapiai. Ypač svarbūs tyrinėjimai Vienragiuose ir Akmeniuose. Šiaurės rytų Lietuvai būdingi Daujėnų (Pasvalio raj.) bei Muoriškių (Biržų raj.) pilkapynai.

¹⁵ R. Volkaitė-Kulikauskienė, Lietuvos archeologiniai paminklai ir jų tyrinėjimai, p. 71.

I—IV m. e. a. pilkapiai dažniausiai 0,5—1,5 m aukščio ir 3—6 ar 8—12 m skersmens. Aukštesni ir didesnio skersmens pilkapiai aptinkami tik kaip išimty.

Būdingas šio laikotarpio pilkapių bruožas — iš žemių supiltas sampilas ir vienas akmenų vainikas pilkapio sampilo papėdėje, nors kartais pasitaiko ir du koncentriniai akmenų vainikai¹⁶ (Vienragiai — Plungės raj.). Todėl atskirti šiuos pilkapius nuo kitų laikotarpių pilkapių yra nesunku.

Kai kurie I—II m. e. a. šiaurės Lietuvos pilkapiai turi bendrų bruožų su ankstyvesniais vakarų Lietuvos pilkapiais. Toks pilkapis buvo tyrinėtas 1973 metais Noliškiuose (Šiaulių raj.). Jame buvo vienas pagrindinis 2—3 aukštų akmenų vainikas, prie kurio šliejosi pusratio formos vainikėliai¹⁷. Panašios struktūros pilkapiai žinomi Pavėkiuose (Šiaulių raj.).

Akmenų vainikai šio laikotarpio pilkapiuose apskriti, ir tik Visdergių-Papelkių pilkapiai buvo ovalūs.

Aprašomuosiuose pilkapiuose vyrauja griautiniai palaidojimai. Jie randami įvairiose sampilo vietose ir gyliuose: nuo 20—30 cm Muoriškiuose (Biržų raj.) iki 1,4 m Akmeniuose (Kelmės raj.). Kapų skaičius pilkapiuose nevienodas: nuo 1 (Visdergiai-Papelkiai — Šiaulių raj.) iki 9 (Akmeniai — Kelmės raj.). Kartais būna 16 (Daujėnai — Pasvalio raj.) ir net 17 (Muoriškiai — Biržų raj.). Ankstyvesniuose, I—II m. e. a., pilkapiuose (Vienragiai — Plungės raj.) aptikti degintiniai palaidojimai, įrengti nedidelėse duobutėse.

Žmonių griaučiai paprastai randami aukštiekninkai, ištiestomis kojomis, įvairiai sudėtomis rankomis tiek karstuose, tiek ir be jų.

Žemaitijos ir šiaurės Lietuvos pilkapiuose vieningos įkapių dėjimo tvarkos nesilaikyta: darbo įrankiai bei ginklai randami prie galvos (Akmeniai, Vienragiai), rankų (Visdergiai-Papelkiai) ir prie kojų. Aiškiau apibrėžtą vietą ginklai turėjo šiaurės rytų Lietuvoje: tyrinėtame Muoriškių pilkapyne šios įkapės paprastai randamos kojūgalyje.

Taigi I—IV m. e. a. pilkapių struktūra ir kapo įrengimas juose daug paprastesni. Tik kai kurie jų struktūros bruožai primena sudėtingus ankstyvuosius vakarų Lietuvos pilkapius.

V—XIII a. pilkapiai

Pirmojo tūkstantmečio antroje pusėje pilkapiuose mirusiųjų laidojo rytinės Lietuvos gyventojai, kai vakarų, vidurio ir šiaurės Lietuvoje išigalėjo plokštiniai kapinynai. Pilkapiai čia aptinkami tik kaip išimty.

¹⁶ M. Михельбертас, Некоторые черты погребального обряда курганов Жемайтии и северной части Центральной Литвы. — 20 лет, с. 19.

¹⁷ Tyrinėjimų duomenys yra MMT.

Rytų Lietuvoje susidarė tvirtos tradicijos laidoti mirusiųjų, plečiant tą patį pilkapyne. Todėl padaugėjo pilkapių viename pilkapyne. Žinomi pilkapynei su 60—100 ir daugiau pilkapių Jašiūnuose (Šalčininkų raj.), Paaldikyje (Svenčionių raj.) ir kitur. Pilkapiai būna labai arti vienas kito: dažnai vieno pilkapio sampilo pagrindas liečia kito pilkapio sampilo pagrindą. Neretai tame pačiame pilkapyne randami palaidojimai, datuojami V—XIII amžiais.

V—XIII a. rytų Lietuvos pilkapių forma ir struktūra keitėsi.

V—VIII a. rytų Lietuvoje buvo paplitę 6—10 m skersmens ir 0,6—1 m aukščio pilkapiai, tačiau aptinkami ir žymiai didesni — iki 25 m skersmens pilkapiai (Paaldikis — Svenčionių raj.). Ankstyviausi, IV—V a., pilkapiai (Migonys — Kaišiadorių raj.) nesiskiria nuo vidurio Lietuvos pilkapių: jiems būdingi tokie patys taisyklingi akmenų vainikai aplink sampilą. Vėlesniuose, VI—VIII a., pilkapiuose jau nėra taisyklingo akmenų vainiko, akmenys be tvarkos sumesti šalia vieno kito arba vienas ant kito¹⁸ (Padvarniškiai — Trakų raj., Poškai, Borovka, Katkiškės — Šalčininkų raj.).

IX—XIII a. pilkapių struktūra toliau keitėsi: jau VII—VIII a. atsirado 3—4 pusbėgimo formos duobės aplink pilkapį. Duobės deformavo pilkapio pagrindą ir atrodo, lyg šis būtų keturkampis (Tvėrečius — Ignalinos raj.). Tačiau tokie pilkapiai aptinkami retai. Svarbiausias šio laikotarpio pilkapių bruožas yra tai, kad palaipsniui atsisakyta krauti akmenų vainikus ir apie IX a. jie visiškai išnyko. Tradicija apdėti pilkapį akmenų vainiku neišnyko staiga. Jos laipsniškas nykimas pastebimas degintinių kapų įrengime. Tyrinėjant Paaldikio pilkapį Nr. 1 (Svenčionių raj.), degintiniai žmonių kapai rasti apdėti smulkių akmenėlių vainikėliais. Be to, prie didesnių vainikėlių jungėsi mažesnieji¹⁹. Tačiau dauguma IX—XIII a. pilkapių — apskriti, suplotu sampilo viršumi, be akmenų vainikų.

Kaip įdomūs laidojimo paminklai paminėtini simboliniai, tušti pilkapiai. Manoma, kad tai pilkapiai negrįžusiems iš kovų kariams pagerbti.

Rytų Lietuvos V—XIII a. pilkapiuose randama degintinių žmonių kapų. Mirusiojo palaikai bei įkapės būdavo supilami į nedidelę dubens formos duobutę arba paskleidžiami pilkapyje net iki 2 m ilgio juosta. Labai retai degintiniai mirusiojo palaikai būdavo supilami į viena ant kitos sudėtas balno kilpas (Didžiuliai — Šalčininkų raj.). Tokie kapai balno kilpose, įviniuose apyrankėse ar antkaklėse Lietuvos teritorijoje aptikti tik minėtuose Didžiuliuose bei Laviuose (Kretingos raj.). Visiškai

¹⁸ R. Volkaitė-Kulikauskienė, Lietuvos archeologiniai paminklai ir jų tyrinėjimai, p. 78.

¹⁹ Tyrinėjimų duomenys yra MMT.

nebūdingi rytų Lietuvos pilkapių laidosenai degintiniai kapai urnose.

Kapų išdėstyme pilkapiuose ryškesnio dėsningumo nepastebėta. Tačiau, kai pilkapyje būna 1—2 palaidojimai, kapo vieta dažniausiai pilkapio centre — tai būdinga V a. pilkapiams (Poškai, Stakiai — Šalčininkų raj.). Vėlesniuose pilkapiuose palaidojimų aptinkama daugiau — 4, 7, 9 (Pamusys — Varėnos raj., Paaldikis — Švenčionių raj.). Tokiuose pilkapiuose kapai būna įvairiose vietose: tiek ant pagrindo, tiek sampile.

Savitą rytų Lietuvos laidosenos bruožą atskleidė X a. pabaišos—XII a. Didžiulių (Šalčininkų raj.) pilkapių Nr. 3, 6. Jie įrengti buvusioje kremacijos vietoje. Vadinasi, po kremacijos likę palaikai nepernešti į kapui paruoštą vietą, o žemių sampilas supiltas ant buvusio laužo. Tai labai retas reiškinys, dažniau pastebimas to paties laikotarpio rytų slavų pilkapiuose.

V—XIII a. rytų Lietuvos pilkapiuose aptinkamos įkapės nekausios, nes smulkesni žalvario, stiklo gaminiai lauže išsilydavo, todėl jų čia randama mažiau, negu V—XIII a. vakarų, vidurio ar šiaurės Lietuvos plokštiniuose kapinyuose.

Akmeniniai pilkapiai-krūsny

Atskira pilkapių grupė, aptinkama Užnemunėje, yra akmeniniai pilkapiai-krūsny. Jų sampilas krautas iš paprastų lauko akmenų. Kartais akmenimis būna apdėtas tik sampilo viršus, o likusią dalį sudaro žemės. Kai kuriuose pilkapiuose rasta net iki 800 akmenų (Vilkiautinis — Varėnos raj.). Pastaruoju metu tokie pilkapiai buvo tyrinėti Vilkiautinyje ir Papiškiuose (Varėnos raj.).

Užnemunės pilkapiams būdingi kolektyviniai kapai. Antai Vilkiautinyje tirtas vadinamasis ilgasis pilkapis, kuris yra 0,4—0,6 m aukščio, 4 m pločio ir apie 40 m ilgio (anksčiau jis buvęs net iki 100 m ilgio). Ištyrus tik nedidelę jo dalelę, rasti du degintiniai kapai. Manoma, kad tai buvęs didžiulis kolektyvinis kapas²⁰. Kapai šiuose pilkapiuose įrengti panašiai kaip ir rytinės Lietuvos pilkapiuose. Degintiniai žmonių palaikai randami paskleisti didesniame plote (Papiškiai), nedidelėse duobutėse ar akmenimis atitvertuose ploteliuose ant nejudinto grunto (Vilkiautinis). Kai kurie Užnemunės kapai ypač turtingi. 1975 metais tyrinėtame Papiškių pilkapyje buvo atidengtas VII—VIII a. degintinis kapas, kuriame rasti du ietigaliai ir geležinis antskydis.

²⁰ P. Kulikauskas, Vilkiautinio (Varėnos raj.) pilkapių tyrinėjimai 1973 m. — AETL, V., 1974, p. 51.

Apskritai Užnemunės pilkapių-krūsny dar labai mažai tyrinėti. Tolesni tyrinėjimai turėtų nuodugniau atskleisti šių pilkapių struktūrą bei kapų įrengimą juose.

III. KITI ARCHEOLOGIJOS PAMINKLAI

1. Mitologiniai akmenys

Mažai pažįstami Lietuvos archeologijos paminklai yra vadinamieji mitologiniai akmenys. Archeologiniais arba mitologiniais akmenimis vadinami akmenys, kuriuose yra tam tikrų ženklų (pėdos, pirštų atspaudų, įrašų, dubenų) ar įvairių padavimų apie juos.

Pirmuosius bandymus, mėgindamas suregistruoti ir išaiškinti šių akmenų reikšmę, padarė P. Tarasenko¹. Bandymai buvo daryti, remiantis liaudyje išlikusiais padavimais bei ankstesniųjų metų tyrinėtojų aprašymais, nekasinėjus šių paminklų aplinkos. Tik 1970—1971 metais pradėti platūs mitologinių akmenų tyrinėjimai.

Mitologiniai akmenys dažniausiai randami miškuose, pelkėtose pievose, ežerų salose. Tokių akmenų išsidėstymą nulėmė tai, kad, 1387 metais įvedus krikščionybę (Žemaitijoje — 1413), pagoniškojo kulto šalininkai buvo persekiojami. Dievų garbinimui ir aukojimui imta steigti slaptas šventvietes sunkiai prieinamosiose vietose, kurių ypač gausu Žemaitijoje.

Iš akmenų mažai ką galima sužinoti apie pagoniškyjū dievų garbinimo papročius. Daugiau duomenų teikia akmenų aplinkos tyrinėjimai. Todėl ypač svarbu, kad mitologiniai akmenys išliktų savo pirmąjį vietose.

Tokios šventvietės tyrinėtos Šilalės (Skuodo raj.) kaime. Sausesnėje pelkių salelėje, šalia akmens su dubeniu, buvo atkasta 1,5 m skersmens ir 0,7 m gylio duobė, kurios dugno pakraštys apjuostas 10—15 cm akmenų vainiku. Duobės šlaitai išgrįsti stambiais akmenimis. Atrodo, jog šioje duobėje buvo deginama šventoji ugnis. Šiauriniame duobės pakraštyje ant specialiai įrengto postamento stovėjęs akmuo su dubeniu tikriausiai buvo aukuras. Ypač įdomūs prie Kvėdarnos piliakalnio (Šilalės raj.), Druskonio upelio krante, esančio akmens, vadinamo „velnio sostu“, tyrinėjimai². Akmuo iš tiesų primena sostą — jis turi atlošą bei atramas rankoms. Po juo buvo atkasti postamento akmenys. Nuo upelio pusės šį statinį juosė stambių akmenų puslankis. Jo viduryje rasta laužo duobė, netoliese — šukių bei gyvulių kaulų.

¹ P. Tarasenko, Pėdos akmenyje, V., 1958.

² V. Urbanavičius, Mitologinių akmenų tyrinėjimai 1970—1971 m. — AETL, V., 1972, p. 82.



Akmuo su dubeniu (Pasvalys)



Akmuo su dubeniu (Lyduvėnai, Raseinių raj.)



Antakmenės akmuo (Ignalinos raj.)



Akmuo su ženklais (Vaidulonys, Radviliškio raj.)



Mitologinis akmuo (Einoriai, Biržų raj.)



Mitologinis akmuo (Švendubrė, Varėnos raj.)

Įdomi komplekso padėtis padėjo išaiškinti jo paskirtį. Iš visų pusių „velnio sostą“ supa kalnai ir ant akmens sėdinčio žmogaus balsas kelis kartus sustiprėja. Tikriausiai, šioje šventvietėje, atlikus gyvulių aukojimo apeigas, žyniai pranešdavo dievų valią.

2. Alkalkalniai

Pats pavadinimas „alkalkalnis“ (žodis „alkas“ reiškia „šventa vieta“, „biržis“) nurodo buvusią šių archeologijos paminklų paskirtį. Žmonėse taip vadinami kalnai, pievos ar laukai, apie kuriuos išlikę įvairių padavimų.

Deja, šie paminklai beveik netyrinėti. Tik 1972 metais tyrinėtas Raizgių (Siaulių raj.) alkalkalnis³. Atkastos laužo duobės ir dviejų stulpaviečių liekanos, tačiau iš jų apie šiuos paminklus mažai ką galima sužinoti.

Kai kas paaiškėjo, tyrinėjant vadinamąjį „bažnyčios kalną“ (Latvijos TSR). Kalno aikštelėje rasta keliolika piltuvėlio formos duobių, pripildytų pelenų, degėsių, gyvulių kaulų ir keramikos. Tyrinėtojų nuomone, čia vykusios aukojimo apeigos, susijusios su mirusiojo kultu⁴.

Tiek mitologinių akmenų, tiek ir alkalkalnių tolesni tyrinėjimai atskleis to meto religinio kulto organizaciją, plačiau nušvies pagoniškąjį tikėjimą bei apeigų atlikimą.

3. Lobiai

Archeologinio lobia sąvoka skiriasi nuo žmonėse įsigalėjusio lobia supratimo. Lobiu vadinami vienoje vietoje specialiai užkasti titnago, žalvario ar sidabro dirbiniai. Materialinė lobia vertė paprastai nedidelė. Jis vertinamas pagal tai, kiek vertingas mokslui.

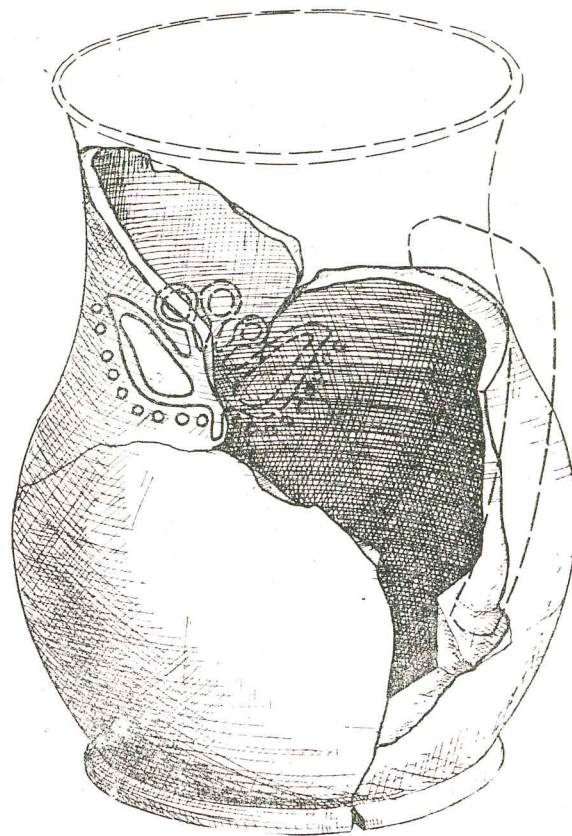
Ankstyviausieji žinomi lobiai yra iš akmens amžiaus, tačiau jų rasta nedaug. Daugiau rasta lobių iš žalvario amžiaus. Žalvariniai dirbiniai ir žaliava pirmaisiais žalvario amžiais buvo įsivežami iš kitų kraštų. Jie buvo vertinami ir, kilus pavojui, slepiami. Įvykus nelaimėi ar dėl kitų mums nežinomų priežasčių, paslėpti dirbiniai būdavo užmirštami ir taip pasiekė mūsų laikus.

Neretai aptinkama ir vėlesnių laikų dirbinių lobių. X a. priskiriamas 1970 metais rastas Šliktinės (Skuodo raj.) lobia. Ma-

³ V. Urbanavičius, Spėjamos apeiginės vietos Dubysos aukštupyje. — AETL, V., 1974, p. 103—108.

⁴ R. Volkaitė-Kulikauskienė, Lietuvos archeologiniai paminklai ir jų tyrinėjimai, p. 111.

noma, jog jį sudarė apie 200—300 šiam laikotarpiui būdingų dirbinių (žalvarinės pasaginės segės keturkampėmis ir daugia-kampėmis galvutėmis, apyrankės, antkaklės plonėjančiais galais su kilpele bei užsegimu ir t. t.).



Ašotėlis, kuriame buvo rastas Eiskudžių lobia

Greta dirbinių lobių aptinkami ir monetų lobiai. Iš pirmųjų m. e. amžių rasti Romos imperijos monetų lobiai Algimantuose (Raseinių raj.) ir Palangoje. Tačiau šiuos lobius reikia vertinti kaip žalvario žaliavos lobius, nes tuo metu Romos imperijos monetos plačiai naudotos kaip vertinga žalvario žaliava.

Ypač gausūs monetų lobiai iš XIV—XVIII a. Vienas didžiausių lobių — ankstyvas lietuviškų ilgųjų lobia, rastas 1930 metais Vilniaus apylinkėse. Jį sudarė apie 50 kg sidabri- nių ilgųjų.

XVII—XVIII a., vykstant nuolatiniam karams, monetas slėpti buvo įprasta. Jas slėpė pirkliai (pirklių lobiai) ir šiaip turtingesni žmonės. Didžiulis pirklio lobis buvo rastas Radviškiyje. Jį sudarė 6057 įvairios sidabrinės monetos (Zygitman-



Eiskudžių kaime rastos sidabrinės monetos

to II, Švedijos karalių Gustavo Adolfo, Kristinos, Rygos šilingai ir Danijos monetos). 1975 metais Eiskudžių kaime (Biržų raj.) rastas lobis, kurį sudarė Ispanijos karalių Alberto ir Elizabetos (1599—1621), Pilypo IV (1621—1665), Karlo II (1665—1700) sidabriniai taleriai, kaldinti Niderlandų provincijoms — Brabantui, Flandrijai, Turne. Be minėtųjų, lobyje rastos dvi monetos (taleriai) iš nepriklausomų Jungtinių provin-

cijų (Olandijos) ir vienas sidabrinis taleris pirmojo Prūsijos karaliaus Fridricho III (1657—1713). Visos monetos rastos ąso-tėlyje. Jis panašus į etnografinėje medžiagoje žinomus ąso-tėlius.

4. Senoviniai keliai ir kūrgrindos

Iš vėlesnio laikotarpio yra išlikę tokie archeologijos paminklai, kaip senoviniai keliai ir kūrgrindos. Senoviniai keliai dažnai minimi rašytiniuose šaltiniuose. Lietuvos kelių aprašymus rasime, skaitydami kryžiuočių sudarytus „pranešimus apie kelius“ (Wegeberichte). Pranešimuose pažymėtos svarbesnės gyvenvietės, pylis, girios, upės, brastos.

Kūrgrindos arba brastos dažniausiai randamos šalia vėlyvojo geležies amžiaus piliakalnių. Akmenimis grįsti 4—6 m pločio ir kelių kilometrų ilgio takai vesdavo per neįžengiamas pelkes į piliakalnius. Deja, šie archeologijos paminklai netyrinėti.

5. Atsitiktiniai radiniai

Archeologijos paminklams priskiriami ir pavieniai dirbiniai. Dažniausiai tai dirbiniai, rasti ne archeologijos paminkle, o atsitiktinai — ariamoje dirvoje, durpynuose, upių slėniuose ar kitur. Būna, kad tai kuriuo nors metu pamestas daiktas, tačiau dažniausiai jis nurodo toje vietoje esant archeologijos paminklą. Todėl šie dirbiniai yra vertingas pagalbininkas, ieškant naujų paminklų.

Upių slėniuose rasta titnago skeltė, titnaginis strėlės antgalis, akmeninis kirvelis rodo šiose vietose buvus stovyklą. Piliakalnio aplinkoje rasta puodo šukė, gargazės gabalas — pirmas signalas, kad šio piliakalnio papėdėje buvusi senovės gyvenvietė. Zalvarinės apyrankės, smeigtukai ir kiti dirbiniai dažniausiai yra patekę žemės paviršiu iš laidojimo paminklų ar lobių.

Surenkant tokius radinius, reikia surašyti jų metriką, t. y. nurodyti radimo vietą, laiką ir kokiomis aplinkybėmis jis buvo rastas. Vadinasi, turi būti nurodyta radėjo pavardė, vardas, rajonas (miestas), apylinkė, kaimas, radimo metai, mėnuo, diena, kokiomis aplinkybėmis daiktas rastas (kasant pamatams duobes, kasant žvyrą ar smėlį, melioruojant laukus, ariant dirvą, kasant bulviarūsius ir t. t.). Reikia nurodyti kokiame gylyje nuo žemės paviršiaus ar ant paviršiaus buvo rastas daiktas. Radus kaulinį, akmeninį dirbinį ežero ar upės pakrantėje, ypač svarbu nurodyti, kokiame aukštyje nuo vandens paviršiaus jis yra buvęs, ir ežero ar upės pavadinimą. Daug žinių apie radimo vietą gali suteikti vietiniai gyventojai. Todėl po-

kalbio su jais metu reikia išsiaiškinti, ar nevadina radimo vietos „pilaite“, „pilike“, „kapeliais“, „švedkapiu“, „prancūzkapiu“, „kapčiais“ ir panašiai. Tai gali padėti surasti archeologijos paminklą.

Negalima radinių laužyti, braižyti aštriu daiktu ar kitaip gadinti, perduoti privatiems asmenims. Jie turi būti perduoti rajono kultūros skyriaus ar muziejaus darbuotojams.

6. Senamiesčių kultūriniai sluoksniai

Valstybės saugomų paminklų sąrašė svarbią vietą užima senamiesčių kultūriniai sluoksniai.

Siuo metu archeologijos paminklais paskelbti 7 respublikos senamiesčių kultūriniai sluoksniai⁵. Tai Vilniaus, Kauno, Klaipėdos, Kėdainių, Biržų, Merkinės ir Trakų kultūriniai sluoksniai. Į pastovią archeologijos paminklų apskaitą įtraukti Kražių ir Veliuonos senamiesčių kultūriniai sluoksniai.

Kultūrinis sluoksnis — istoriškai susiklosčiusi sluoksnių sistema, susidariusi ilgainiui toje vietoje gyvenant žmonėms; jis pilnas daiktų, senųjų pastatų liekanų ir kt. Jo tyrinėjimai pateikia mokslininkams pilnesnes ir įvairiapusiškas žinias apie gamybinių jėgų ir kultūros išsivystymą mieste tam tikru laikotarpiu.

Tačiau mokslinė-pažintinė kultūrinio sluoksnio — vertingo istorijos šaltinio — vertė sumažėja, jei jis suardytas ar pažeistas. Todėl ypač svarbu išsaugoti respublikos senamiesčius archeologiniams tyrimams.

Saugant senamiesčio kultūrinį sluoksnį, pirmiausia būtina nustatyti paminklinę teritoriją ir apsaugines ribas. Paminklinės teritorijos nustatymo komisijoje turi dalyvauti kultūros skyriaus vedėjas (komisijos pirmininkas), rajono (miesto) architektas, archeologas, vykdomojo komiteto atstovas (jei paminklas yra ne respublikinio pavaldumo mieste ar rajono centre), rajono vyr. metodistas — kultūros paminklų apsaugos inspektorius arba inspekcijos viršininkas, ūkio, kuriame yra paminklas, vadovas ar jo įgaliotas asmuo.

Dažniausiai senamiesčių paminklinė teritorija ribojama senaisiais gynybiniais įtvirtinimais (gynybinėmis sienomis, pylimais, grioviais). Paminklinėje teritorijoje nustatomi trys režimo laipsniai.

I režimo laipsnis. Plotai, kuriuose negalimi jokie žemės ar statybos darbai (senamiesčių teritorijoje esantys piliakalniai, senovės gyvenvietės, senkapiai ir kiti paminklai, kurie kultū-

⁵ Patvirtinti Lietuvos TSR kultūros ministerijos kolegijos 1972 m. ko-vo 20 d. nutarimu Nr. 17.

ros paminklų sąrašė pažymėti atskiru numeriu), išskyrus atvejus, numatytus Kultūros paminklų apsaugos įstatymo 26 straipsnyje. Galimi tik archeologiniai tyrimai pagal „Atvirus lapus“ (Kultūros paminklų apsaugos įstatymo taikymo instrukcija, punktas 106).

II režimo laipsnis. Plotai, kuriuose, prieš atliekant žemės ar statybos darbus, būtini išankstiniai archeologiniai tyrimai (seniausia miesto dalis su intensyviausiu kultūriniu sluoksniu).

III režimo laipsnis. Plotai, kuriuose, atliekant žemės ir statybos darbus, būtini archeologų stebėjimai (likusi paminklinės teritorijos dalis su vėlyvesnio laikotarpio ir ne tiek svarbiu kultūriniu sluoksniu).

IV. ARCHEOLOGIJOS PAMINKLŲ APSAUGA

Lietuvos archeologijos paminklais susidomėta XIX a. D. Poška, T. Narbutas, L. Jucevičius, P. Vilčinskis pradėjo juos tyrinėti ir kaupti archeologinius radinius.

XIX a. viduryje archeologijos paminklais pradėta labai domėtis visose šalyse. Imta steigti archeologijos draugijas, senienų muziejus. 1855 metais Vilniuje E. Tiškevičiaus iniciatyva įkurta Laikinoji archeologinė komisija. Pažymėtina, kad šios komisijos vienas svarbiausių uždavinių buvo archeologijos paminklų registracija ir jų žemėlapių sudarymas. Tačiau po 1863 metų sukilimo Laikinoji archeologinė komisija buvo uždaryta, ir numatytieji sumanymai nebuvo įgyvendinti.

Archeologijos paminklų propagavimui ir apsaugai didelę reikšmę turėjo 1893 metais Vilniuje įvykęs IX Rusijos archeologų suvažiavimas. Rengiantis suvažiavimui, buvo paskelbta straipsnių, suruošta senienų ekspozicija, pirmą kartą suregistruoti archeologijos paminklai. 1893 metais archeologas F. Pokrovskis sudarė ir paskelbė Vilniaus gubernijos, o šiek tiek vėliau Gardino (1895) ir Kauno (1899) gubernijų archeologinius žemėlapius. 1908 metais buvusių Rytprusių archeologinį žemėlapij sudarė E. Holakas (E. Hollack).

I pasaulinis karas nutraukė archeologijos paminklų registravimo ir tyrinėjimų darbus. Nemaža jų dalis karo metu buvo sunaikinta.

Po Didžiosios Spalio socialistinės revoliucijos Tarybų valdžia Lietuvoje priėmė nutarimus kultūros paminklų apsaugos klausimais. 1919 m. vasario 5 d. paskelbtas nutarimas „Dėl kultūros vertybių apsaugos“ ir dekretas „Dėl Lietuvos Valstybinio muziejaus įkūrimo“. 1919 m. balandžio 1 d. buvo įkurta Archeologinė komisija. Šios priemonės padėjo sudaryti archeologijos paminklų apsaugos sistemą.

Nuslopinus Tarybų valdžią, buržuazijos valdomoje Lietuvoje archeologijos paminklai vėl tapo privačia nuosavybe. Jų apsauga buvo apleista. Pakanka paminėti, kad iki 1934 metų nebuvo įstaigos, kuri saugotų paminklus, net juridinio archeologijos paminklų apsaugos dokumento. 1936 metais įkurtas Kultūros muziejaus Priešistorinis skyrius daugiau domėjosi paminklų tyrimu, negu jų saugojimu.

Buržuazijos valdomoje Lietuvoje archeologijos paminklų propagavimo ir apsaugos darbe itin pasireiškė P. Tarasenka. Dar 1925 metais jis rašė: „Tylu tik mūsų krašte: tyli senovės pažinimo ir apsaugojimo klausimu ir darbu mokslo įstaigos, visuomeninės organizacijos ir atskiri asmenys: per amžius tyli senovės paminklai ir tylomis nyksta...“¹. To meto spaudoje P. Tarasenka paskelbė nemažai straipsnių, reikalaudamas įkurti valstybinę įstaigą, kuri rūpintųsi paminklų registravimu ir apsauga. Jis daug nuveikė, kuriant kraštotyros muziejus. P. Tarasenkos leidinys² apie archeologijos paminklus ir „Lietuvos archeologijos žemėlapis“ laikomi ryškiausiu to meto archeologijos paminklų apsaugos pasiekimu.

Atkūrus Tarybų valdžią Lietuvoje, 1940 metų liepos 20 d. priimtas „Kultūros paminklų apsaugos įstatymas“, kuris tais pačiais metais papildytas dar keletu įsakymų³. Archeologijos paminklai paskelbti visuomenės nuosavybe. Jų apsauga pavesta Kultūros paminklų apsaugos įstaigai. Tai pirmasis Lietuvoje kultūros paminklų įstatymas, apibrėžęs paminklų apsaugos ir apskaitos juridines normas. Pradėtą darbą nutraukė hitlerinė okupacija.

Pasibaigus karui, Tarybinė vyriausybė vėl ėmėsi stiprinti paminklų apsaugą. 1948 metais TSRS Ministrų Taryba įvedė bendrus paminklų apsaugos nuostatus visose sąjunginėse respublikose. Lietuvos TSR Ministrų Taryba 1949 m. kovo 21 d. priėmė nutarimą Nr. 184 „Dėl priemonių kultūros paminklų apsaugai pagerinti“ ir „Kultūros paminklų apsaugos nuostatus“⁴. Rūpintis archeologijos paminklų apsauga buvo pavesta Kultūros-švietimo įstaigų komitetui. 1953 metais, reorganizuavus komitetą, archeologijos paminklų apsaugos darbą perėmė Lietuvos TSR kultūros ministerija (jos Muziejų ir kultūros paminklų apsaugos valdyba veikia nuo 1963 metų). Vietose pa-

¹ P. Tarasenka, Daugiau dėmesio mūsų senovei.— „Lietuva“, 1925 m. rugpiūčio 3 d.

² P. Tarasenka, Lietuvos archeologijos medžiaga, K., 1928.

³ Lietuvos TSR kultūros paminklų apsauga. Įstatymas ir įsakymai, 1941. Rinkinyje išspausdinta: 1. Kultūros paminklų apsaugos įstatymas. 2. Kultūros paminklams apsaugoti įsakymas. 3. Taisyklės kultūros paminklų apsaugai vykdyti. 4. Kultūros paminklams registruoti įsakymas.

⁴ Lietuvos TSR Ministrų Tarybos nutarimas Nr. 184 „Dėl priemonių kultūros paminklų apsaugai gerinti“ ir „Kultūros paminklų apsaugos nuostatai“, V., 1949.

minklus saugoti, juos prižiūrėti ir tvarkyti įpareigoti apskričių, miestų, valsčių ir apylinkių Darbo žmonių deputatų tarybų vykdomieji komitetai.

Lietuvos TSR Auksčiausioji Taryba, siekdama tobulinti kultūros paminklų apsaugą, 1967 m. balandžio 15 d. priėmė naują „Kultūros paminklų apsaugos įstatymą“. 1972 m. lapkričio 23 d. Lietuvos TSR kultūros ministro įsakymu Nr. 387 patvirtinta kultūros paminklų apsaugos įstatymo taikymo instrukcija⁵.

1967 m. balandžio 1 d. prie Lietuvos TSR kultūros ministerijos buvo sukurta Mokslinė metodinė kultūros paminklų apsaugos taryba (toliau — MMT), kurios pagrindiniai uždaviniai yra šie:

1. Vykdyti kultūros paminklų apskaitą.
2. Tikrinti, tirti kultūros paminklus, juos klasifikuoti; koreguoti kultūros paminklų sąrašą; ruošti pasiūlymus į atitinkamus kultūros paminklų sąrašus įtraukti naujus paminklus, taip pat išbraukti — įstatymo numatyta tvarka.
3. Teikti mokslinius metodinius patarimus bei pasiūlymus kultūros paminklų apsaugos klausimais.
4. Kaupti mokslinę medžiagą apie kultūros paminklus, sudaryti mokslinį fondą.
5. Kontroliuoti paminklų tyrimo, remonto, konservavimo, restauravimo darbus⁶.

Praktškai įgyvendinant kultūros paminklų apsaugos įstatymą, MMT svarbiausias uždavinys buvo parengti ir išleisti Lietuvos TSR kultūros paminklų sąrašą.

Archeologijos paminklų sąrašas buvo ruošiamas, remiantis Lietuvos TSR kultūros ministerijos Muziejų ir kultūros paminklų apsaugos valdybos ankstesniuoju sąrašu. Be to, Lietuvos TSR MA Istorijos instituto, MMT archeologų žvalgomųjų ekspedicijų metu archeologijos paminklai buvo tikrinami vietoje: nustatoma jų rūšis, vertė, tikslus adresas. 1972 metais buvo sudarytas archeologijos paminklų sąrašas. Lietuvos TSR Ministrų Tarybai pavedus, Lietuvos TSR kultūros ministerijos kolegija 1972 m. kovo 30 d. nutarimu Nr. 17 patvirtino respublikinės reikšmės 1515 archeologijos paminklų sąrašą. Kartu patvirtintas ir vietinės reikšmės 1852 archeologijos paminklų sąrašas. Šie sąrašai 1973 metais paskelbti leidinyje „Lietuvos TSR kultūros paminklų sąrašas“.

Kai kurie archeologijos paminklai paskelbti ir kitų rūšių kultūros paminklais. Pavyzdžiui, Vilniaus Gedimino kalnas paskelbtas archeologijos, architektūros ir istorijos paminklu. Jis turi kultūrinį sluoksnį ir mūrinės pilies liekanas, liudijančias

⁵ Kultūros paminklų apsaugos įstatymas ir kultūros paminklų įstatymo taikymo instrukcija, V., 1973.

⁶ Ten pat, p. 10.

apie istorinius įvykius, minimus rašytiniuose šaltiniuose. Garsusis Anykščių Puntukas paskelbtas archeologijos ir dailės paminklu. Apie jį liaudis sukūrė daug padavimų, manoma, kad prieš jo buvo atliekamos pagoniškojo kulto apeigos. 1943 metais skulptorius B. Pundzius jame iškalė S. Dariaus ir S. Girėno bareljefą su tekstu.

Archeologijos paminklų registravimo darbai, paskelbus „Lietuvos TSR kultūros paminklų sąrašą“, nesibaigė. 983 vietinės reikšmės paminklai pažymėti „žvaigždute“. Vadinasi, šių paminklų iki 1972 metų archeologai nelankė, ir apie juos turima nepakankamai duomenų. Todėl MMT archeologai kasmet žvalgo 5–6 respublikos rajonų archeologijos paminklus, aprašo juos, tikrina jų būklę, tikslina vertę, adresą. Archeologams talkina rajonų kultūros skyrių vyr. metodininkai kultūros paminklų apsaugai, pirminės kraštotyros organizacijos. Kauno raj. kultūros skyriaus vyr. metodininkas J. Ramanauskas, Pakruojo raj. Žeimelio visuomeninio kraštotyros muziejaus direktorius J. Šliavas, Silalės raj. pirminės kraštotyros organizacijos tarybos narys V. Statkevičius, Kretingos raj. kraštotyrininkas I. Jablonskis kasmet aplanko rajono archeologijos paminklus, renka apie juos tikslesnius duomenis. Šie duomenys padeda Mokslinei metodinei kultūros paminklų apsaugos tarybai tikslinti sąrašą, įtraukti naujus paminklus į apskaitą.

Svarbus MMT vykdomas paminklų apskaitos etapas — archeologijos paminklų pasų pildymas. Tik turint rašytinių žinių, tyrinėjimų ir apmatavimų duomenų, užrašius žmonių pasakojimus, nubraižius paminklo situacijos schemą, nufotografavus jį, galima tinkamai užpildyti pasą. Pasų ir apskaitos kortelių formas nustatė TSRS kultūros ministerija. Lietuvos TSR jie pildomi pagal Lietuvos TSR kultūros ministro 1974 m. balandžio 5 d. įsakymą Nr. 135 „Dėl kultūros paminklų apskaitos unifikuotų dokumentų Lietuvos TSR įvedimo“.

Respublikoje šiuo metu yra 3367 Valstybės saugomi respublikinės (R) ir vietinės (V) reikšmės archeologijos paminklai. Iš jų akmens ir žalvario amžiaus stovyklų yra 44 (43-R, 1-V), geležies amžiaus gyvenviečių — 26 (7-R, 19-V), senamiesčių kultūrinių sluoksnių — 7 (visi-R), piliakalnių — 692 (651-R, 41-V), senovės gynybinių įtvirtinimų — 18 (12-R, 6-V), pilkapynų — 297 (267-R, 30-V), plokštinių kapinynų (senkapių) — 1923 (263-R, 1660-V), alkakalnių — 69 (58-R, 11-V), mitologinių akmenų — 265 (188-R, 77-V), senovės kelių ir kūrgrindų — 8 (1-R, 7-V).

Lietuvos TSR archeologijos paminklus saugo Lietuvos TSR kultūros ministerija — respublikinė kultūros paminklų apsaugos įstaiga ir Darbo žmonių deputatų tarybų vykdomieji komi-

tetai — vietinės kultūros paminklų apsaugos įstaiga⁷. Kultūros ministerija per Muziejų ir kultūros paminklų apsaugos valdybą organizuoja, vadovauja ir kontroliuoja jų apsaugą, apskaitą, naudojimą, mokslinį tyrimą, konservavimą bei populiarinimą⁸. Valdyba kontroliuoja, kaip vykdomas kultūros paminklų apsaugos įstatymas ir kiti normatyviniai aktai paminklų apsaugos klausimais, kaip laikosi nurodymų ministerijai pavaldžios įstaigos: Mokslinė metodinė kultūros paminklų apsaugos taryba, rajonų ir miestų vykdomųjų komitetų kultūros skyriai, kultūros paminklų apsaugos inspekcijos, valstybiniai muziejai ir kt.⁹

Vietoje paminklų apsaugos darbą organizuoja, jam vadovauja ir už jį atsako Darbo žmonių deputatų tarybų vykdomieji komitetai. Konkrečiai šį darbą dirba vykdomųjų komitetų kultūros skyriai (vyr. metodininkai), o miestuose, kur yra kultūros paminklų apsaugos inspekcijos — pastarosios. Konsultacijas teikia ir prireikus padeda valstybiniai muziejai¹⁰.

Archeologijos paminklai saugojami pagal surašytus su jų valdytojais, naudotojais, savininkais saugotojo įsipareigojimus. Juos įformina kultūros skyrius, o kur yra kultūros paminklų apsaugos inspekcijos — pastarosios. Be to, kultūros skyrius turi siekti, kad du kartus per metus (pavasarij ir rudenį) būtų aplankyti archeologijos paminklai, o apie pastebėtus jų sužalojimus ar sunaikinimo atvejus pranešti Muziejų ir kultūros paminklų apsaugos valdybai (apie sunaikintus — papildomai — MMT). Archeologijos radinių apsauga paprastesnė: jie perduodami muziejui, kur klasifikuojami, prireikus restauruojami, konservuojami bei saugomi.

Sparčiai vystantis pramonei, žemės ūkiui, vyksta dideli statybos darbai: statomos gamyklos, žemės ūkio produktų gamybos kompleksai, tiesiami keliai, geležinkeliai, melioruojamos pelkės, statomi irigaciniai įrenginiai. Šios permainos mieste ir kaime kelia naujus reikalavimus paminklų apsaugai. Todėl archeologijos paminklų teritorijų ir apsaugos zonų ribų nustatymas yra svarbus uždavinys paminklų apsaugos darbuotojams.

Organizuoti archeologijos paminklų teritorijų ir jų apsaugos zonų nustatymą pavesta MMT. Paminklų teritorijoms ir jų apsaugos zonoms nustatyti sudaroma komisija iš rajono kultūros skyriaus vedėjo (komisijos pirmininkas), archeologo¹¹, gamtos apsaugos inspektoriaus, rajono gamybinės žemės ūkio valdybos vyr. žemėtvarkos inžinieriaus, pažymintčio planinėje

⁷ Kultūros paminklų apsaugos įstatymo taikymo instrukcija, p. 8.

⁸ Ten pat.

⁹ Ten pat, p. 9.

¹⁰ Lietuvos TSR kultūros ministerijos 1973 m. kovo 14 d. raštas valstybinių muziejų direktoriams Nr. 7-581.

¹¹ MMT ir valstybinių muziejų archeologai.

medžiagoje paminklo teritoriją su apsaugos zona (M 1 : 10000), organizacijos, kurios teritorijoje yra paminklas, vadovo ar jo įgalioto asmens.

Paminklo teritorija — plotas, kuriame yra kultūrinis sluoksnis, kapai, radiniai — ir apsaugos zona kiekvienam paminklui nustatoma individualiai. Kai paminklui nereikia didesnės apsaugos zonos, nustatoma tipinė: piliakalniams, alkakalniams — 25 m, pilkapynams, senkapiams — 10 m, atskiriems pilkapiams, senovės gyvenvietėms, archeologiniams akmenims — 5 m. Ji žymima nuo paminklinės teritorijos kraštinės ribos. Piliakalnio papėdėje esant senovės gyvenvietei, ji sudaro paminklo teritoriją, o apsaugos zona žymima nuo gyvenvietės kraštinės ribos.

Paminklo teritoriją ir apsaugos zonos ribas nustatūs, vietoje surašomas aktas¹² (septyni egzemplioriai). Aktai, paminklo teritorijos ir apsaugos zonos schemutė siunčiami į MMT (archeologų grupei). Taryba suderina juos su Lietuvos TSR kultūros ministerija, Lietuvos TSR žemės ūkio ministerija ir siunčia į rajono kultūros skyrių, kuris pateikia juos tvirtinti vykdomajam komitetui.

Nustatytų apsaugos zonų pakraščiai, remiantis sudaryta schemute, pažymimi ribaženkliais¹³. Apsaugos zonos pakraštyje, aiškiai matomoje vietoje statoma paminklinė lenta. Nėra paminklinės lentos statyti paminklo teritorijoje ar apsaugos zonoje: lankytojas laiku negaus reikiamos informacijos, ir, svarbiausia, pažeidžiamas paminklas. Pavyzdžiui, piliakalnio aikštelėje ar pylime, kasant duobę paminklinei lentai, pažeidžiamas jo kultūrinis sluoksnis. Tas pat pasakytina ir apie paminklinių lentų statymą prie kitų archeologijos paminklų.

Archeologijos paminklų žvalgymo metu kartais nustatomi ir paminklų žalojimo atvejai: būna, kad ariamos senovės gyvenvietės, senkapių ir piliakalnių, kasami bulviarūsiai pilkapiuose ir senkapiuose, piliakalniuose statomi pastatai, savavališkai rengiamos šventės piliakalnių teritorijoje, perkeliama ir sprogdinami mitologiniai akmenys.

Šių „darbų“ rezultatas aiškus: nukenčia ar net sunaikinami archeologijos paminklai. Antai sunaikinti Noliškių pilkapių (Šiaulių raj.), o juk šioje vietovėje buvo rasta žalvarinė antkaklė kanopiniais galais iš ankstyvojo geležies amžiaus!

Pastaruojų metu labai paplitę privatūs akmenų „muziejėliai“. Įvairūs mėgėjai, radę neįprastinės formos akmenų, o tarp jų būna ir mitologinių, perkelia juos prie savo sodybų. Ypač norėtusi pabrėžti, kad mitologiniai akmenys yra paminklo da-

lis ir todėl labai svarbu, kad jie išliktų pirminėje aplinkoje. Ištyrus aplinką, susiejus mitologinį akmenį su rastaisiais daiktais, galima suprasti jo pirminę paskirtį. Todėl akmenis perkelti į privačius „muziejėlius“ ar kitur neleistina. Dar blogiau, kai mitologiniai akmenys sprogdinami, lyg jie būtų paprasta skalda statyboms. Žala, susprogdinus akmenį, akivaizdi: jis prarastas mokslui.

Būna, kad kelmai, esantys ant pilkapių, sprogdinami (Strėva — Trakų raj.). Sprogimo metu sunaikinamas pilkapis. Kartais tiesiog iš nežinojimo senkapių ir piliakalnių apsodinami jaunais medeliais (Mineikiškės — Zarasų raj.). Tai ne tik kenkia piliakalnio grožiui, bet ir suardo kultūrinį sluoksnį, nes, besiplečiančios medžių šaknys išardo sluoksnių sistemą, jame esančius daiktus nustumia arba sulaužo (pvz., puodus). Pasitaiko, kad medžių šaknys taip suardo kapą, kad net neįmanoma atsekti jo tvarkos: išstumdo ir sulaužo įkapes, žmonių griaučius.

Piliakalnių pasirenkami ir įvairių švenčių vieta. Tai suprantama: jie gražūs, išsidėstę vaizdingose vietovėse — netoli ežerų, upių. Tačiau nepagalvojama apie žalą paminklui: lyginama aikštelė, kasamos duobės estradai, suolams įrengti ir kt. Visa tai pažeidžia paminklą, todėl šventės rengti piliakalniuose galima tik suderinus su Lietuvos TSR kultūros ministerijos Muziejų ir kultūros paminklų apsaugos valdyba.

Didelę žalą archeologijos paminklams ir mokslui daro asmenys, slapta kasinėjantys piliakalnių, senkapių, pilkapių, tikėdamiesi rasti brangenybių. Nusivylę „menkaverčiais“ radiniais, numeta juos, ir vertingas archeologijos šaltinis sunaikinamas.

Dar būna atvejų, kai rastas lobis (dirbinių, monetų) išdalijamas privatiems asmenims ar tiesiog išmėtomas. Taip atsitiko su anksčiau aprašytu Eiskudžių kaimo (Biržų raj.) lobiu. Muziejus gavo tik 33 monetas, o jų turėjo būti maždaug 100. Daugumą monetų radėjai išdalijo pašaliniams asmenims. Nuvykus į vietą, iš aplinkiniuose namuose gyvenančių vaikų pavyko gauti 4 monetas. Nepilnas lobis negali būti objektyvus šaltinis išvadoms daryti.

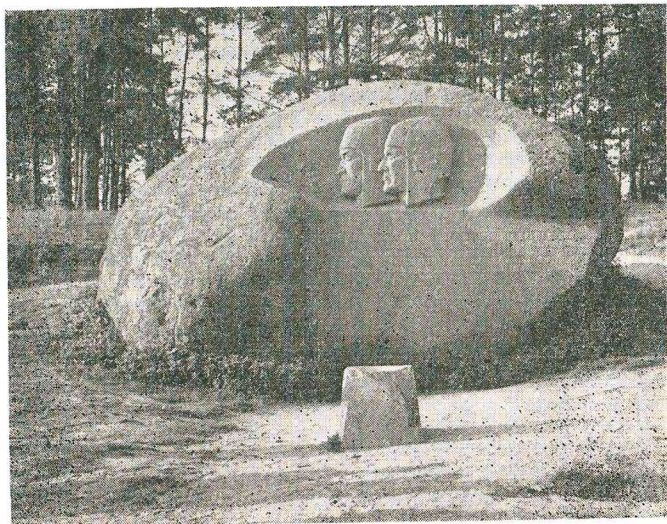
Dažnai piliakalnių, senkapių teritorijose vietiniai gyventojai kasa bulviarūsius. Tai ne tik ardo kultūrinį sluoksnį, kapus, bet ir žaloja aplinką. Todėl tokias bulvių saugyklas reikia panaikinti, o susidariusias duobes užlyginti žemėmis ne iš paminklo teritorijos.

Tikra nelaimė archeologijos paminklams yra įvairūs karjerai. Paprastai jie dažniau pasitaiko senkapių teritorijose. Kultūros paminklų apsaugos darbuotojai turėtų itin atidžiai stebėti ne tik esamus karjerus, bet ypač numatomas jiems įrengti vietas.

¹² Aktų pavyzdžiai išsiuntinėti rajonų kultūros skyrių vedėjams, muziejų direktoriams, rajonų gamybinių žemės ūkio valdybų viršininkams Lietuvos TSR kultūros ministerijos 1969 m. rugsėjo 10 d. raštu Nr. 7-2116.

¹³ Lietuvos TSR kultūros ministerijos ir Lietuvos TSR žemės ūkio ministerijos 1975 m. birželio 27 d. instrukcija Nr. 7-2140 ir Nr. 11/2-6-6014.

Ne vien tik žmogaus veikla, bet ir pati gamta ardo paminklus. Upės ir ežerai šimtmečiais ardo pakrantėje esančius piliakalnius, senkapius, ir jie slenka į vandenį (pavyzdžiui, Kapsuko raj. Kumelionių ir Meškučių piliakalnių likusi tik menkutė dalis). Lankant paminklus, reikia atkreipti dėmesį, ar neyra senkapių, piliakalnių šlaitai, ir, pastebėjus pavojų, pranešti



Archeologijos ir dailės paminklas „Puntuko“ akmuo (Anykščių raj.)

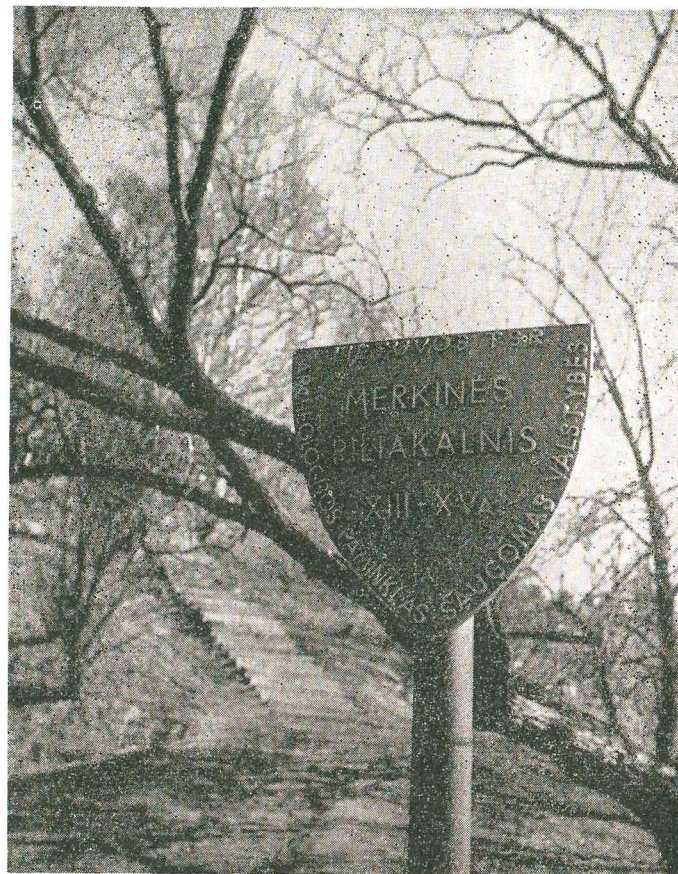
Lietuvos TSR kultūros ministerijos Muziejų ir kultūros paminklų apsaugos valdybai, organizuojančiai paminklų tvirtinimo projektus.

Pastaruoju metu, intensyvėjant turizmui, Kultūros ministerija pradėjo organizuoti daugiausia lankomų paminklų konservavimo darbus. Projektus ruošia Pramonės statybos projektavimo ir Paminklų konservavimo institutai. Pirmieji projektai jau įgyvendinti. Sutvarkyti Bražuolės, Merkinės, Punios piliakalniai¹⁴. Tvarkomi Kernavės, Liškiavos¹⁵ piliakalniai ir Silalės akmens-aukuro aplinka¹⁶. Vytauto kalnui Birštone, Medvėgaliui, Cirklišio, Apuolės piliakalniams sutvarkyti paruošti projektai. Nesudėtingus piliakalnio šlaitų tvirtinimo ar aplinkos tvarkymo darbus (praretinti medžius, iškirsti menkaverčius

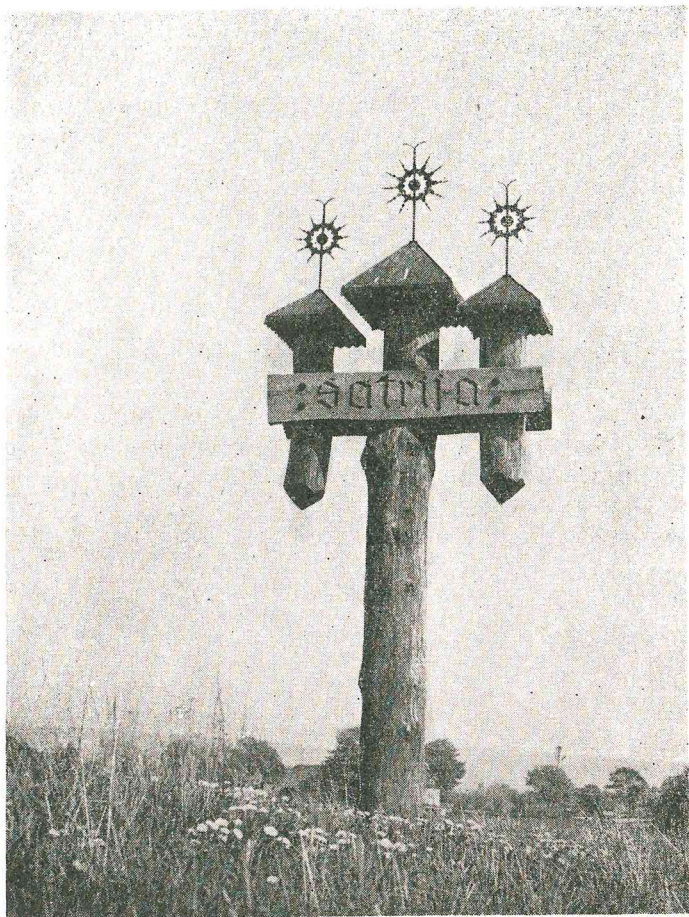
¹⁴ J. Markelevičius, Dunkso piliakalniai.— „Mūsų gamta“, 1974, Nr. 7.

¹⁵ J. Markelevičius, Dideli įvykiai Liškiavoje.— „Mūsų gamta“, 1975, Nr. 10.

¹⁶ E. Navys, Žaliasis piliakalnių apdaras.— „Mūsų gamta“, 1975, Nr. 10.



Tipinė archeologijos paminklo lenta (Merkinė, Varėnos raj.)



Rodyklė į Šatriją (Telšių raj.)



Laiptai ir skulptūra „Zemaitis“ Skomantų piliakalnyje (Klaipėdos raj.)



Laiptai ir apžvalgos aikštelė Merkinės piliakalnyje (Varėnos raj.)

krūmus ir kt.), suderinus su rajono kultūros skyriumi, gamtos apsaugos inspekcija, gali atlikti kraštotyrininkai, moksleiviai.

Kai paminklo teritorijoje ir apsaugos zonoje ypač svarbiais atvejais, leidus Lietuvos TSR kultūros ministerijai, numatoma vykdyti statybas bei atlikti žemės darbus, visi archeologiniai tyrimo darbai atliekami už lėšas tos organizacijos, kuriai duotas leidimas¹⁷.

Archeologijos paminklus gali tyrinėti specialistai, gavę leidimus — „Atvirus lapus“, išduotus Lietuvos TSR MA Istorijos instituto ir užregistruotus Lietuvos TSR kultūros ministerijoje, rajono kultūros skyriuje. Archeologai, užbaigę tyrinėjimus, privalo atstatyti buvusią paminklo išvaizdą (piliakalnių, alkakalnių, pylimų) arba sutvarkyti jų teritoriją (laidojimo paminklų, senovės gyvenviečių, archeologinių akmenų aplinkos).

Archeologijos paminklai yra visaliaudinė nuosavybė, todėl jų apsauga yra garbinga organizacijų, kolektyvų ir piliečių pareiga.

¹⁷ Kultūros paminklų apsaugos įstatymo taikymo instrukcija, p. 6.

.....
(šifras)

.....
(indeksas)

TSRS KULTŪROS MINISTERIJA

TSRS ISTORIJOS IR KULTŪROS PAMINKLAI

Lietuvos TSR

.....
(respublikos paminklų apsaugos įstaigos pavadinimas)

P A S A S

I. Paminklo pavadinimas

II. Paminklo rūšis ir tipas	archeo- logijos	istorijos	archi- tektūros	dai- lės

III. Paminklo data

(arba su paminklu susijusio istorinio įvykio data — istorijos paminklams)

IV. Paminklo adresas (situacija)

.....
(miestas, rajonas, apylinkė, gyvenvietė, kaimas, vienkiemis, artimiausi svarbesni keliai)

V. Naudojimas

pagal pirminę paskirtį	kultūrai ir švietimui	turizmui	sveikatos apsaugai	gyvenamosioms patalpoms	ūkiniams poreikiams	ne-naudojamas
	muziejus, biblioteka, kultūros namai		ligoninė, sanatorija, poilsio namai		įstaiga, parduotuvė, pramonės įmonė, sandėlis	

Priedai:

- Viso paminklo fotonuotrauka —
- Dalių ir fragmentų fotonuotraukos —
- Generalinis planas —
- Situacijos planas —
- Apmatavimai: planai —
- fasadai —
- piūviai —
- Apsaugos zonos schema —
- Istorinė apybraiža —
- Techninės apžiūros aktas —

VI. Istorinės žinios apie paminklą

1) {	archeologijos	— kilmės ir raidos istorija, kas ir kada žvalgė, tyrinėjo, radinių laikymo vieta
	istorijos	— kilmės ir raidos istorija, įvykių ir asmenų, susijusių su paminklu, trumpas apibūdinimas
	architektūros ir dailės	— autorius, stilius, mokykla, dirbtuvė, statytojas, užsakovas, pastatymo, sukūrimo istorija

2) perdirbimai ir sužalojimai, pakeitę pirminę išvaizdą

3) konservavimo ir restauravimo darbai (bendras apibūdinimas, laikas, autorius, dokumentacijos laikymo vieta)

VII. Paminklo aprašymas

1) {	archeologijos	— matmenys, ribos, grupinių paminklų skaičius, ženklai, kultūrinio sluoksnio pobūdis, svarbiausieji radiniai
	istorijos	— paminklo apibūdinimas, matmenys, memorialinės lentos tekstas, pritvirtinimo data, įrašai paminkle
	architektūros	— išplanavimo, erdvinės kompozicinės struktūros ir konstrukcijų, fasadų ir interjero dekoro, tapybos, skulptūros, taikomosios dailės kūrinų, statybinių medžiagų apibūdinimas, matmenys
	dailės	— kompozicija, koloritas, forma, siužetas, dekoras, medžiaga, technika, tekstai, matmenys

VIII. Pagrindinė bibliografija, šaltiniai, ikonografinė medžiaga

IX. TECHNINĖ BŪKLĖ

	gera	vidutinė	bloga	avarinė
archeologijos paminklų				
architektūros ir istorijos paminklų				
interjero				
dailės ir istorijos paminklų				

X. Apsaugos sistema

1) apsaugos kategorija

sąjunginė	respublikinė	vietinė	nepriklausoma

2) paėmimo į apsaugą dokumento data ir Nr.

3) saugotojo įsipareigojimo data ir Nr.

4) balansinė priklausomybė ir konkretus naudojimas

5) apsaugos zonos ir reguliuojamos statybos zonos ribų bei režimo trumpas aprašymas (nurodyti patvirtinimo dokumentus)

Užpildė
(pavardė, vardas, pareigos, data, parašas)

Patvirtino
(pavardė, vardas, pareigos, data, parašas)

A. V.

.....
(sifras)

.....
(indeksas)

(I D E K L A S)

PASTATO DALIŲ IR STATYBINIŲ MEDŽIAGŲ APRAŠYMAS

(Pamatai, sienos, grindys, perdangos, skliautai, stogo konstrukcija ir danga, laiptai ir baliustrados, durys, langai ir jų grotos, šildymo, apšvietimo, vėdinimo ir kiti įrengimai, mūras, skiedinys ir siūlės, plytos ir kitos medžiagos)

Autentiškos

Po perstatymų

KULTŪROS PAMINKLŲ DOKUMENTACIJOS CENTRO MEDŽIAGA

Fondo, bylos, vieneto Nr.

naujas

senas

1. Paminklo byla
2. Brėžiniai
3. Pagalbinė matavimų medžiaga
4. Kita grafinė medžiaga
5. Negatyvai
6. Pozityvai
7. Diapozityvai
8. Fotogramos
9. Dienoraščiai
10. Ataskaitos

KITŲ ĮSTAIGŲ MEDŽIAGA

..... inventORIZACIJOS BIURO BYLOS NR.

FOTOGRAFIJOS

(viso paminklo, dalių ir fragmentų)

BREŽINIAI

(situacija, planinė struktūra ir kt.)

..... TSRS KULTūros MINISTERIJA • TSRS ISTORIJS IR KULTŪROS PAMINKLAI (indeksas)
 Lietuvos TSR (respublikos paminklų apsaugos įstaigos pavadinimas)
 Adresas (miestas, rajonas, apylinkė, gyvenvietė, kaimas, vienkiemis)

APSKAITOS KORTELĖ

I. Paminklo pavadinimas	archeologijos	istorijos	architektūros	dailės		
II. Paminklo rūšis ir tipas						
III. Paminklo data						
IV. Naudojamas	pagal pirminę paskirtį	kultūrai ir švietimui	turizmui	svaikatos apsaugai	ūkiniams poreikiams	nenaudojamas
V. Techninė būklė	siūloma panaudoti	gera	vidutinė	bloga	avarinė	
VI. Apsaugos kategorija	sąjunginė	respublikinė	vietinė	ne	nepriklauso	
ar patvirtinta apsaugos zona		taip	ne			
VII. Dokumentacija	pasas	fotofiksacija	apmatavimai	konservavimo ar restauravimo brėžiniai		
dokumentacijos laikymo vieta	apsaugos organizacija	restauravimo organizacija	respublikinė, centrinė	vietinė	muziejus, mokslinio tyrimo įstaiga, archyvas	
A. V.	Užpildė	(pavardė, vardas, pareigos, data, parašas)	Patvirtino	(pavardė, vardas, pareigos, data, parašas)		

APSKAITOS KORTELĖ

Fotografija arba scheminis planas

Trumpas aprašymas

ĮSIPAREIGOJIMAS
SAUGOTI ARCHEOLOGIJOS PAMINKLĄ

..... 19 m. mėn. d.

.....
(paminklo pavadinimas ir adresas)

.....
(kolūkio, ūkio, įstaigos, organizacijos, kurios žinioje, teritorijoje yra paminklas,
pavadinimas)

atstovas
(pavardė, vardas, tėvo vardas, pareigos)

veikiantis pagal
(tarnybinė padėtis, nuostatai, įgaliojimas, kas išdavė, data, Nr.)

.....
arba pilietis, kurio sodybiniame sklype yra paminklas
(pavardė, vardas, tėvo vardas)

.....
toliau vadinamas Saugotojas, įsipareigoja
(rajono (miesto) pavadinimas)

Darbo žmonių deputatų tarybos vykdomojo komiteto kultūros skyriui (kultūros paminklų apsaugos inspekcijai) ir LTSR Kultūros ministerijai saugoti nuo išgriovimo, naikinimo, žalojimo ir grobstymo jo naudojamame žemės plote (valdomojoje teritorijoje, sodybiniame sklype) esantį archeologijos paminklą
(paminklo pavadinimas)

kuris yra valstybės apskaitoje ir apsaugoje.

1. Tuo tikslu saugotojas įsipareigoja:

- a) nearti paminklo;
- b) nevykdyti jokių žemės darbų nei pačiame paminkle, nei jo apsaugos zonoje m aplink archeologijos paminklą;
- c) nepanaudoti paminklo statybinei medžiagai nei kitiems ūkiniam tikslams;
- d) nevykdyti jokių statybų, sodinimų bei želdinimų paminkle nei jo apsaugos zonoje;
- e) neleisti savavališkai kasinėti paminklą;
- f) leisti kasinėti, tyrinėti archeologijos paminklą tiktai asmenims, turintiems specialius tiems darbams vykdyti leidimus „Atvirus lapus“, išduotus Lietuvos TSR Mokslų akademijos ir užregistruotus Lietuvos TSR kultūros ministerijoje, taip pat rajono (miesto) Darbo žmonių deputatų tarybos vykdomajame komitete;
- g) prižiūrėti, kad archeologinių kasinėjimų metu būtų imtasi priemonių apsaugoti paminklą nuo naikinimo, grobstymo, o kasinėjimo darbams pasibaigus, kasinėjimus vykdžiusi ekspedicija kasinėtas vietas užlyginti;
- h) apie bet kokius paminklo sužalojimus nedelsiant pranešti rajono (miesto), kultūros skyriui, Kultūros ministerijai ir imtis priemonių apsaugoti paminklą nuo tolimesnio griovimo, ardymo bei naikinimo.

2. Apie atsitiktinai rastus archeologinius radinius (senovinių indų šukės, akmeninius kirvukus, ietis ir kt.) nedelsiant pranešti rajono (miesto) kultūros skyriui ar zonos valstybiniam muziejui.

3. Jei dėl įsipareigojimų nevykdymo paminklas būtų sužalotas arba sunaikintas, kaltieji atsako įstatymų nustatyta tvarka.

4. Šio įsipareigojimo surašyti trys egzemplioriai, kurių vienas laikomas rajono kultūros skyriuje, antras — pas Saugotoją ir trečias pasiunčiamas Kultūros ministerijai.

Saugotojo adresas

A. V. Saugotojo parašas

Priedas: paminklo apžiūros aktas.

Surašant šį įsipareigojimą, dalyvavo kultūros skyriaus (inspekcijos) atstovas

.....
(pavardė, vardas, tėvo vardas, pareigos)

Atstovo parašas

Kultūros paminklo (ne pastato) techninės apžiūros

A K T A S

19 m. mėn. d

Mes, žemiau pasirašę
(rajono (miesto) pavadinimas)

Darbo žmonių deputatų tarybos vykdomojo komiteto kultūros skyriaus (kul-
tūros skyriaus apsaugos inspekcijos) atstovas
(pavardė, vardas, tėvo vardas, pareigos)

ir
(įstaigos, organizacijos, kurios žinioje ar teritorijoje yra paminklas, pavadinimas)
atstovas
(pavardė, vardas, tėvo vardas, pareigos)

arba pilietis, kuris paminklą valdo asmeninės nuosavybės teise ar kurio so-
dybiniame sklype yra paminklas
(pavardė, vardas, tėvo vardas)

dalyvaujant
(pavardė, vardas, tėvo vardas, pareigos)
atlikome kultūros paminklo
(paminklo pavadinimas ir adresą)

techninę apžiūrą ir tam tikslui surašėme šį aktą, kuriame nurodoma pamink-
lo būklė įsipareigojimo saugoti kultūros paminklą surašymo metu.

Paminklą apžiūrint nustatyta:

1. Paminklo ir jo elementų būklė
2. Paminklo medžiaga (medis, gipsas, metalas, betonas, akmuo, marmu-
ras ir t. t.)
3. Paminklo teritorijos aprašymas ir jos būklė (apželdinimas, aptvėri-
mas, apšvietimas, dekoratyviniai elementai, privažiavimas)

4. Paminklo apsaugos zona ir jos būklė (aplinkos įrengimai, apželdini-
mas, medžiai, pievos, grioviai, daubos ir t. t.)
5. Paminklo plotas arba dydis (aukštis, plotis, m² ir t. t.)
6. Einamasis remontas (išvardyti, kokius darbus reikia atlikti ir kokiais
terminais)
7. Restauravimo darbai (išvardyti, kokius darbus reikia atlikti ir kokiais
terminais)

Priedas: schemas, foto nuotraukos.

Parašai:

.....
(asmuo, atsakingas už paminklo apsaugą)
A. V.
(kultūros skyriaus (inspekcijos) atstovas)
.....
(asmuo, dalyvavęs apžiūroje)

KULTūros PAMINKLO PAVADINIMAS

SIFRAS

PAM. NR.

BYLOS NR.

(autorius, data)

PAMINKLO APRASYMAS

PAMINKLO BŪKLĖ (lankymas, telefon. pranešimai, raštų Nr.) DATA (D)

PAMINKLO ADRESAS

SAUGOTOJAS (S), NAUDOTOJAS (N)
(pavadinimas, adresas)

KAM NAUDOJAMAS

SAUGOJIMO SUTARTIS (D)

TECHN. BŪKLĖS AKTAS (D)

PAMINKLINE LENTA (D)

PAMINKLO APSAUGOS ZONA (D)

PAMINKLO TYRIMAS, KONSERVAVIMAS-RESTAURAVIMAS,
PRITAIKYMAS

BIBLIOGRAFIJA

TYRIMAS-PROJEKTAVIMAS (D)

PROJEKTŲ REALIZAVIMAS (D)

APMATAVIMAI

FOTONEG. Nr. (D)

SAUGOMA:

PAMINKLUI GRESIANTYS PAVOJAI (D)

DERINIMAS (D)

LEIDIMAS (D)

PROJ. DOKUM. INV. NR.

ATASKAITA (D)

SAUGOMA

PAZEIDIMAI (D)

PRIIMTOS
PRIEMONĖS (D)

PAPILDOMOS ŽINIOS, GAUTOS TYRIMO, PROJ. REALIZ. METU IR KT.

LITERATŪROS SĄRAŠAS

- Маркс К. и Энгельс Ф., Сочинения, т. 3, М., 1955.
- Archeologiniai ir etnografiniai tyrinėjimai Lietuvoje 1970—1971 metais, V., 1972.
- Archeologiniai ir etnografiniai tyrinėjimai Lietuvoje 1972—1973 metais, V., 1974.
- Kulikauskas P., Iš metalų panaudojimo Lietuvoje istorijos.— Iš lietuvių kultūros istorijos, t. 2, V., 1959, p. 3—21.
- Kulikauskas P., Kulikauskienė R., Tautavičius A., Lietuvos archeologijos bruožai, V., 1961.
- Lietuvos TSR archeologija (1940—1967), bibliografinė rodyklė, V., 1970.
- Lietuvos TSR archeologijos atlasas. Akmens ir žalvario amžiaus paminklai, t. I, V., 1974.
- Lietuvos TSR archeologijos atlasas. Piliakalniai, t. 2, V., 1975.
- Lietuvos TSR archeologiniai paminklai. Lietuvos pajūrio I—VII a. kapinytai, V., 1968.
- Michelbertas M., Tautavičius A., Kuncienė O., Lietuvos gyventojų prekybiniai ryšiai I—XIII a., V., 1972.
- Navickaitė O., Plokštinių kapinynų tyrinėjimai Lietuvoje 1948—1958 m.— Iš lietuvių kultūros istorijos, t. 3, V., 1961, p. 66—101.
- Rimantienė R., Pirmieji Lietuvos gyventojai, V., 1972.
- Sadauskaitė I., Dėl mirusiųjų deginimo papročio.— Iš lietuvių kultūros istorijos, t. 3, V., 1961, p. 125—132.
- Stankus J., Geležinių dirbinių gamybos raida Lietuvoje.— Lietuvos istorijos metraštis, 1973, V., 1974, p. 5—20.
- Tarasenka P., Lietuvos piliakalniai, V., 1956.
- Tarasenka P., Pėdos akmenyje, V., 1958.
- Tautavičius A., Šalčininkų rajono pilkapių tyrinėjimai.— Iš lietuvių kultūros istorijos, t. 1, V., 1958, p. 65—89.
- Tautavičius A., Taurapilio pilkapių (Utenos raj.) kasinėjimai 1970 ir 1971 metais.— Archeologiniai ir etnografiniai tyrinėjimai Lietuvoje 1970 ir 1971 metais, V., 1972, p. 40—48.
- Volkaitė-Kulikauskienė R., Kremacijos paprotys.— „Mokslas ir gyvenimas“, 1974, Nr 1, p. 38—41.
- Volkaitė-Kulikauskienė R., Lietuviai IX—XII amžiais, V., 1970.
- Volkaitė-Kulikauskienė R., Lietuvos archeologiniai paminklai ir jų tyrinėjimai, V., 1958.
- Volkaitė-Kulikauskienė R., Lietuvos kario žirgas, V., 1971.
- Volkaitė-Kulikauskienė R., Migonių (Jiezno raj.) archeologiniai paminklai.— Iš lietuvių kultūros istorijos, t. 1, V., 1958, p. 44—65.

- Volkaitė-Kulikauskienė R., Miniatiūrinių piliakalnių Lietuvoje klausimu.— Iš lietuvių kultūros istorijos, t. 2, V., 1959, p. 125—138.
- Volkaitė-Kulikauskienė R., Punios piliakalnis, V., 1974.
- Даугудис В., О классификации восточно-литовских городищ.— 20 лет. Археологические и этнографические экспедиции института Истории АН Литовской ССР (1948—1967), В., 1968, с. 24—37.
- Куликаускас П., Археологические исследования городищ в Литве в 1967—1968 гг.— Studia archaeologica in memoriam Harri Moora, Tallinn, 1970, p. 95—101.
- Куликаускаене Р., Исследования грунтовых могильников IX—XII вв., расположенных у побережья Балтийского моря.— 20 лет. Археологические и этнографические экспедиции института Истории АН Литовской ССР (1948—1967), В., 1968, с. 47—51.
- Михельбертас М., Некоторые черты погребального обряда курганов Жемайтии и северной части Центральной Литвы.— 20 лет. Археологические и этнографические экспедиции института Истории АН Литовской ССР (1948—1967), В., 1968, с. 37—47.
- Таутавичюс А., Археологические исследования института Истории АН Литовской ССР в 1948—1967 гг.— 20 лет. Археологические и этнографические экспедиции института Истории АН Литовской ССР (1948—1967), В., 1968, с. 5—17.

TURINYS

PRATARMĖ	3
IŽANGA	5
I. SENOVĖS GYVENVIETĖS IR PILIAKALNIAI	8
1. Akmens ir žalvario amžių stovyklos	9
2. Piliakalniai ir kitos geležies amžiaus gyvenvietės	13
Piliakalniai iki m. e. pradžios	14
Mūsų eros I tūkstantmečio pirmosios pusės piliakalniai	16
Mūsų eros I tūkstantmečio vidurio ir antrosios pusės piliakalniai	17
Mūsų eros I tūkstantmečio pabaigos—II tūkstantmečio pirmosios pusės piliakalniai	29
Mūrinės pilys	31
II. LAIDOJIMO PAMINKLAI	32
1. Plokštiniai kapinynai	43
Akmens amžiaus plokštiniai kapai	43
Žalvario ir ankstyvojo geležies amžių plokštiniai kapinynai	44
I—XIII m. e. a. plokštiniai kapinynai	45
XIV—XVII a. plokštiniai kapinynai	48
2. Pilkapiai	48
Žalvario ir ankstyvojo geležies amžių pilkapiai	48
Senojo geležies amžiaus pilkapiai	49
V—XIII a. pilkapiai	50
Akmeniniai pilkapiai-krūsnyš	52
III. KITI ARCHEOLOGIJOS PAMINKLAI	53
1. Mitologiniai akmenys	53
2. Alkakalniai	58
3. Lobiai	58
4. Senoviniai keliai ir kūrgrindos	61
5. Atsitiktiniai radiniai	61
6. Senamiesčių kultūriniai sluoksniai	62
IV. ARCHEOLOGIJOS PAMINKLŲ APSAUGA	63
Priedai	76
Literatūros sąrašas	92

Е. Ювайтша, Ю. Маркелевичюс

АРХЕОЛОГИЧЕСКИЕ ПАМЯТНИКИ
ЛИТОВСКОЙ ССР И ИХ ОХРАНА

Методическое пособие

Министерство культуры Литовской ССР
Научно-методический совет по охране
памятников культуры, 1976

На литовском языке

Redaktorė A. Bendorienė
Techn. redaktorius M. Viluckis
Dailininkė G. Jovaišienė
Korektorė A. Olišauskienė

Duota rinkti 1976.III.22. Pasirašyta spaudai 1976.III.11. LV 68879
Popierius spaudos Nr. 1, formatas 60×90¹/₁₆, 6,0 apsk. spaudos
lankai, 4,73 apsk. l. l.+1,65 l. l. įdėklas. Leidinio Nr. 1.
Tiražas 3000 egz. Kaina 1 rb

Spausdino „Pergalės“ spaustuvė Vilniuje, Latako g. 6.
Užsak. Nr. 3187